

Plovárna ve Slatiňanech oslavila devadesát let

SLATIŇANSKÉ KOUPALIŠTĚ

Dobře dostupné koupaliště na jihozápadě města bylo zřízeno z iniciativy místního okrašlovacího spolku. Budovalo se v letech 1932 a 1933 podle návrhu Gustava Schmoranze a pro veřejnost bylo slavnostně otevřeno 28. května 1933.

V oploceném areálu se nacházely bazén, brouzdaliště, převlékácké kabiny a malé hřiště pro míčové hry. Pro dobové snímky koupaliště jsou příznačné nejen dřevěné převlékárny, ale i ostrůvek uprostřed vodní plochy.

Modernizace v letech 1977–1979 nahradila dřevěné šatny zděnými, navíc zde vznikly sauna a byt pro správce. V roce 1990 byla plovárna převedena do správy TJ Spartak. Z důvodu tíživé finanční situace ale v létě 2009 Spartak koupaliště vrátil městu, jež plovárnu provozuje dodnes. Každý rok areál navštíví tisíce návštěvníků. V současné době je zpracována studie na rekonstrukci celého areálu.

Letos se koupaliště otevřelo 15. června, ve stejný den bylo v areálu uspořádáno zábavné odpoledne pro děti. Nejen na malé návštěvníky byly připraveny hry a soutěže, diskotéka, ukázky práce policistů a hasičů, vodáckého spolku Kačeři a další atraktivní program.

Popis areálu

Areál koupaliště nabízí velký bazén o rozměrech 54×26 m s pěti startovací-



Slatiňany, město se zhruba čtyřmi tisíci obyvatel, najdete na úpatí Železných hor asi čtyři kilometry na jih od Chrudimi. Má bohatou a zajímavou historii. Známý je nejen zdejší zámek s hippologickým muzeem a šestnáctihektarovým anglickým parkem, ale i Hřebčín Slatiňany s chovem starokladrubských vraníků, který je pobočkou hřebčína v Kladrubech. Vedle toho jsou Slatiňany známé rodinným klanem architektů Schmoranzů, kteří se přičinili o stavební rozvoj města. Nejmladší z nich, Gustav, navrhl místní koupaliště, které letos slaví hezké výročí.

mi bloky a hloubkou vody od 1 do 1,80 m. Schválená kapacita je 314 osob. Na oplocení vně bazénu jsou označeny části pro plavce a neplavce.

Dětské brouzdaliště má elipsovitý tvar, hloubku od 0,20 do 0,40 m a kapacitu 70 osob.

V okolí bazénu je pro odpočinek dostatek upravených travnatých ploch o rozloze 4348 m². K opalování slouží i pravidelně udržované dřevěné rošty. Samozřejmostí jsou toalety a sprchy.

Maximální kapacita celého areálu je 1900 osob.

Otevírací doba a vstupné

Plovárna je pro veřejnost otevřena v červnu a září v pracovních dnech od 15 do 19:30 hodin a o víkendech od 9 do 19:30 hodin, o letních prázdninách denně od 9 do 19.30 hodin. Otevřeno je samozřejmě jen v případě dobrého počasí.

Dospělí zaplatí za celý den 60 Kč, po 13. hodině 40 Kč a po 16. hodině 30 Kč; studenti, důchodci, držitelé průkazů ZTP

a děti od 3 do 15 let 35, 25 a 20 Kč. Rodinné vstupné (2+3) stojí 150, 100 a 70 Kč. Permantka na celou sezonu vyjde na 1300 Kč.

Další služby

Drobné občerstvení a prodej nápojů zajišťuje stejný provozovatel, který má ve městě restauraci Monaco.

V nabídce jsou dětské hřiště, beachvolejbalové hřiště a Fit-Park s cvičebními prvky vhodnými pro všechny věkové kategorie od dětí po seniory.

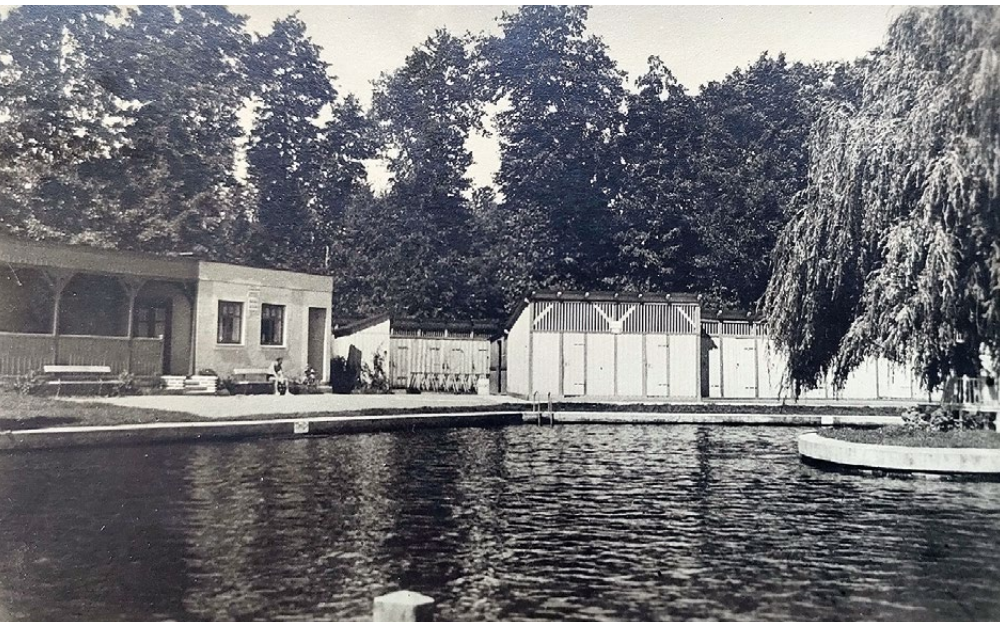
Před koupalištěm je dostatečná kapacita k parkování vozidel, uvnitř areálu jsou držáky na jízdní kola.

O RODU SCHMORANZŮ

Rodinnou dynastii architektů založil **FRANTIŠEK SCHMORANZ ST.** (1814–1902). Vyučil se zedníkem, ale studoval i na Vídeňské akademii. Byl architektem, stavitelem a konzervátorem. Měl čtyři syny – Gustava, Františka, Jana a Josefa. Zaměřil se především na obnovu církevních památek. Ve Slatiňanech přestavěl římskokatolický kostel sv. Martina ze 14. století do novogotického stylu. Další církevní stavby následovaly v Chrudimi, Poličce, Hradci Králové, Dvoře Králové nad Labem nebo v Havlíčkově Brodě.

Jeho syn **GUSTAV SCHMORANZ** (1858–1930) byl architekt, výtvarník a divadelní režisér. Studoval na pražské technice u Josefa Schulze, následně pak v Paříži na škole krásných umění a také ve Vídni a v Londýně. Pedagogicky působil na Uměleckoprůmyslové škole a v letech 1900 až 1922 stál v čele Národního divadla.

Další syn, architekt **FRANTIŠEK SCHMORANZ ML.** (1845–1892), vystu-



doval u Josefa Zítka na německé technice. Projektoval stavby nejen na našem území, ale i v Egyptě. Procestoval Francii, Belgii, Německo, Egypt a Itálii. Mezi jeho díla patří palác Společnosti Suezského průplavu u jezera Timsah i Zámek Gazíre v Egyptě, Egyptské výstavní pavilony ve Vídni a v Paříži, Wiesnerův palác a hrobka v Chrudimi a Průmyslová škola tamtéž. S Janem Machytkou navrhli budovu Vysoké školy uměleckoprůmyslové v Praze. V letech 1885–1892 byl na Vysoké škole uměleckoprůmyslové profesorem. Čtenářům časopisu jsou známé především jeho Turecké lázně Hammam v Trenčianských Teplicích, postavené v letech 1885–1887. Známa je i budova České lékařské fakulty v pražské Kateřinské ulici.

JAN SCHMORANZ (1857–1899) byl český architekt a stavitel zejména ve Slatiňanech a v nedaleké Chrudimi. Ve Slatiňanech byl členem obecního zastupitelstva a zastával zde mnohé funkce v místních spolcích. Měl převzít významnou architektonickou kancelář svého otce Františka Schmoranze staršího, zemřel však již ve věku 42 let.

Úspěšný stavitel a podnikatel ve stavebnictví **GUSTAV SCHMORANZ** (1896–1967) byl čtvrté dítě Jana Schmoranze. V roce 1924 obdržel stavební licenci v Praze. Po roce 1945 byl prvním předsedou stavební komise ve městě. V roce 1946 požádal o přemístění licence z Prahy do Slatiňan, žádost byla vyřízena v lednu 1947. V důchodu se věnoval ochotnickému divadlu jako jeho strýc Gustav. Kromě slatiňanské plovárny jmenujme z jeho tvorby rodinné domy ve Slatiňanech, stavbu sokolovny, přístavbu areálu kláštera, strojírnou Částka a Čtvrtníček a elektrotechnickou továrnu Hanuš. Spolu se svým strýcem Gustavem vytvořil nový regulační plán Slatiňan.

Autor děkuje znalci místní historie Ing. Milanu Vorlovi a paní Martě Kolouchové z obecního úřadu za podklady k článku. Za zpřístupnění koupaliště patří dík Miloši Všískovi.

Foto: Jiří Kouba, archiv města a soukromá sbírka

Zdroje: Vlček, P.: Encyklopedie architektů, stavitelů, zedníků a kameníků v Čechách, Academia, Praha 2004; Ozvěny – zpravodaj ve Slatiňanech



Kontakt

Koupaliště
Škrovádké nábřeží 414
538 21 Slatiňany