



OZVĚNY SLATIŇAN

KVĚTEN 2009

MĚSÍČNÍK SLATIŇANSKÉ RADNICE

adresa internetových stránek: www.slatinany.cz

Rada města Slatiňany

**Rada města Slatiňany projednala
na 66. schůzi dne 25. března 2009**

1. Stanovení celkového počtu zaměstnanců města zařazených do MěÚ
Dohodu o vytvoření pracovních příležitostí a poskytnutí příspěvků s úřadem práce
2. Pověření místostarosty
3. Přijetí dotace z MPSV
4. Užívání Společenského domu ve Slatiňanech v roce 2008
Stanovení výše cen za užívání Společenského domu
5. Hospodaření v lesích v roce 2009
6. Návrh zhotovitelů na oslovení se žádostí k podání nabídek na zhotovení zakázky města malého rozsahu – Výměna oken v objektu č. p. 765 Farská, Slatiňany
7. Rozšíření programu 17. zasedání zastupitelstva města Slatiňany

**Rada města Slatiňany projednala
na 67. schůzi dne 6. dubna 2009**

1. 4. rozpočtové opatření – změnu schváleného rozpočtu města Slatiňany na r. 2009
2. Převod zlepšeného výsledku hospodaření příspěvkových organizací za rok 2008 do účelových fondů příspěvkových organizací
3. ZUŠ – použití investičního fondu
4. Pronájem části pozemkové parc. č. 385/2 v kat. území Slatiňany
5. Uzavření smlouvy o dílo na zpracování lesního hospodářského plánu na období 1. 1. 2010–31. 12. 2019
6. Výběrové řízení na poskytnutí půjček z Fondu rozvoje bydlení
7. Ukončení nájemní smlouvy a uzavření nájemní smlouvy na byt č. 10 v DPS Slatiňany
8. Prodloužení termínu pro stavbu elektropřípojky k MVE na Podskále
9. Standardy pečovatelské služby
10. Zadání zakázky města – stavební úpravy v budově ZUŠ Slatiňany
11. Žádost o pokácení 1 ks lípy na pozemku parc. č. 439/6 v katastrálním území Kunčič
12. Zprávu o plnění usnesení rady města Slatiňany
13. Určení platu ředitele Školní jídelny Slatiňany
14. Určení platů ředitelů příspěvkových organizací

**Rada města Slatiňany projednala
na 68. schůzi dne 20. dubna 2009**

1. Stanovení výše nájemného za hrobové místo a ceny za služby spojené s provozem a údržbou hřbitova a likvidací hřbitovního odpadu
2. Stanovení cen za výlep plakátů, hlášení v městském rozhlasu a inzerci v Ozvěnách Slatiňan a na webových stránkách města Slatiňany
3. Stanovení celkového počtu zaměstnanců města zařazených do MěÚ
4. Zprávu o prodeji a likvidaci neupotřebitelného majetku
5. Zřízení věcného břemena – plynovodní přípojka k pozemku parc. č. 507/3 v kat. území Slatiňany
6. Uzavření dodatku č. 1 ke Smlouvě č. 187/2006 o odstranění odpadů uzavřené dne 21. 11. 2006 se společností AVE Nasavrky a. s.

7. Uzavření dodatku č. 1 ke smlouvám na zajištění odvozu a využití komunálního odpadu uzavřených se společností AVE CZ odpadové hospodářství s. r. o
8. Smlouvu o poskytnutí dotace ze SFŽP
9. ZUŠ – použití investičního fondu
10. Odkanalizování Trpišova
11. Rozšíření programu jednání 18. zastupitelstva města Slatiňany

**Zastupitelstvo města Slatiňany projednalo
na 18. zasedání dne 20. dubna 2009**

1. Program 18. zasedání zastupitelstva města Slatiňany
2. 5. rozpočtové opatření – změna schváleného rozpočtu města Slatiňany na r. 2009
3. Převod majetku (plovárny) z majetku SK Spartak Slatiňany, o.s. do vlastnictví města
4. Poskytnutí finančního příspěvku SK Spartak Slatiňany, o.s.
5. Koupě pozemků v areálu plovárny od Povodí Labe, s.p.
6. Bezúplatný převod pozemku parc. č. 159/1 v k.ú. Škrovád
7. Záměr prodeje pozemkové parcely č. 357/21 v k.ú. Slatiňany
8. Zastupování města Slatiňany na valné hromadě o.s. VaK. Chrudim, a.s.

Vyhodnocení soutěže



Během měsíce března byla vyhlášena Městskou knihovnou „Jarní velikonoční soutěž“.

Soutěžící nám nosili do knihovny vlastnoručně vyrobená kuřátka, jehňátka, králíčky, ježečky, motýlky, žabky z různých materiálů, kterými nám vyzdobili dětské oddělení.

Výstavku si mohli všichni návštěvníci knihovny prohlédnout do 17. dubna a bylo se opravdu na co dívat. Dětem, které se na výstavce podílely mnohokrát děkujeme.

Také vyzýváme ty děti, které si ještě své mládětko v Městské knihovně nevyzvedly, aby tak učinily co nejdříve. Na každého z nich čeká malé překvapení.

*Renata Maryšková
Městská knihovna Slatiňany*

HUDEBNÍ KRITIK JIŘÍ ČERNÝ BUDE HOSTEM 63. LASKAVÉHO VEČERA.

Kdo alespoň občas poslouchá český rozhlas, zná velice dobře nepřeslechnutelný hluboký hlas Jiří Černého. Starší si jistě vybaví legendární Houpačku, dnes jsou zase oblíbené pořady Libeček a Klub osamělých srdcí seržanta Pepře. Tento hudební kritik a publicista se hudbou a uměním vůbec zabývá už mnoho desítek let. Nedávno vyšla i kniha „Kritik bez konzervatoře“, což je vlastně knižní rozhovor. Na Laskavém večeru bude Jiří Černý besedovat u hudbě, literatuře, divadle a ostatní kultuře. Můžete si proto připravit sami nějaké otázky. Krom besedy si budete moci koupit i výše zmíněnou knihu (300 Kč).

Jiří Černý měl přijet už v říjnu a pak znovu v lednu, ale vždy zasáhla vyšší moc a tak ho uvidíte a uslyšíte až na 63. LV až ve čtvrtek 14. května od 19 hodin tradičně ve Společenském domě. Tradiční je vstupné 50 korun a malé pohoštění od pořadatelů.

Zdeněk Jirásek

Oznámení

Městská knihovna a Infocentrum oznamuje svým čtenářům či návštěvníkům, že z provozních důvodů bude ve dnech 7.–12. května v jejich prostorách zavěno.

Budeme se na vás těšit od středy 13. května ve známou pracovní dobu.

Děkujeme za pochopení.

Renata Maryšková

Vedoucí Městské knihovny a Infocentra ve Slatiňanech

Něco pro naše čtenáře

I nadále trvá dlouhodobá anketa – „Doporučte nám knihu“. Úkolem je formou anonymní ankety napsat název knihy z naší knihovny, která vás nejvíce zaujala. Každý měsíc budeme průběžně zveřejňovat seznam doporučených knih, které určí naši čtenáři. V měsíci dubnu jsme vyhodnotily výsledky ankety a doporučujeme pro naše čtenáře knihy:

Formánek Josef – Prsatý muž a zloděj příběhů

Kirková Eileen – Hedvábná medúza

Renata Maryšková

Infocentrum informuje

Letos Vás opět zveme na „Putování za pověstmi Chrudimska Hlincečka“. Pro ty z Vás, kteří jste v loňském roce nestihli navštívit zajímavá místa našeho regionu, máme znovu připravenou zajímavou soutěž, s odměnami pro vylosované. Stačí se zastavit v našem Informačním centru ve Slatiňanech pro bližší informace, nebo se podívat na naše webové stránky <http://infocentrum.slatinany.cz>

SLAVOJ opět v kostele

Již tradičním se stal v květnu ve Slatiňanech koncert nejstaršího pěveckého sboru v Čechách. Pokud nechcete přijít o velice krásný hudební zážitek, přijďte v neděli 31. května v 16 hodin do farního kostela sv. Martina. Budou se na vás těšit jak hosté, tak pořadatelé.

ZUŠ informuje

Každoročně se základní umělecké školy poměřují v soutěžích, které vypisuje MŠMT. V tomto školním roce byla účast žáků naší školy mimořádně početná a i velice úspěšná. Gratuluji dětem a jejich učitelům za pěkné výsledky, vzornou reprezentaci města a školy a hodně štěstí účastníkům celostátních kol.

Petr Šotta, ředitel ZUŠ Slatiňany

Ve školním roce 2008/2009 proběhly soutěže ZUŠ v těchto oborech:

1. Hra na žesťové dechové nástroje
2. Hra na dřevěné dechové nástroje
3. Sólový a komorní zpěv
4. Hra souborů lidových nástrojů

Umístění našich žáků v okresních kolech soutěží:

• **Hra na žesťové dechové nástroje (vyučující M. Líska)**

Jura D. I. Kategorie – Hra na trubku – 1. místo s postupem do kraj. kola

Faltysová E. IV. kategorie – Hra na trubku – 2. místo

• **Hra na dřevěné dechové nástroje – zobcové fl. (vyučující J. Hrubá, M. Líska)**

Jurová A. I. kategorie – 1. místo s postupem do kraj. kola

Opočenská A. III. kategorie – 2. místo

Kynclová J. IV. kategorie – 2. místo

• **Hra na dřevěné dechové nástroje – hoboj (vyučující J. Hrubá)**

Marešová B. III. kategorie – 1. místo s postupem do krajského kola

• **Hra na dřevěné dechové nástroje – klarinet (vyučující J. Forman)**

Drápalík O. V. kategorie – 3. místo

• **Hra na dřevěné dechové nástroje – příčná flétna (vyučující J. Forman)**

Drápalíková P. I. kategorie – 1. místo s postupem do krajského kola

Koberová T. II. kategorie – 2. místo

Sejkorová B. IV. kategorie – 1. místo s postupem do krajského kola

• **Sólový a komorní zpěv (vyučující S. Sejkorová, J. Koreček)**

Chalupová K. O. kategorie – 2. místo

Mandysová V. I. kategorie – 1. místo

Fant J. II. kategorie – 1. místo s postupem do krajského kola

Mrázková T. II. kategorie – 2. místo

Málková V. III. kategorie – 2. místo

Koberová T. III. kategorie – 3. místo

Marešová B. IV. kategorie – 1. místo s postupem do krajského kola

Víšková M. IV. kategorie – 2. místo

Vlasáková K. V. kategorie – 3. místo

Horáková I. VII. kategorie – 2. místo

Hamplová H. VIII. kategorie – 2. místo

Víšková B. VIII. kategorie – 2. místo

Pospíšilová M. IX. kategorie – 2. místo

Komorní duo II. kategorie – 2. místo

Komorní duo III. kategorie – 2. místo

Komorní trio III. kategorie – 1. místo s postupem do krajského kola

Umístění našich žáků v krajských kolech soutěží ZUŠ

• **Hra na žesťové nástroje – trubka**

Jura D. 2. místo

• **Hra na dřevěné dechové nástroje – zobcová flétna**

Jurová A. 2. místo

• **Hra na dřevěné dechové nástroje – hoboj**

Marešová B. 2. místo

• **Hra na dřevěné dechové nástroje – příčná flétna**

Drápalíková P. 2. místo

Sejkorová B. 1. místo

• **Sólový a komorní zpěv**

Fant J. 2. místo

Marešová B. 2. místo

Komorní trio 3. místo

• **Hra lidových orchestrů (vyučující H. Kohoutková, J. Forman, pěvecká složka S. Sejkorová)**

Muzika Dětského folklórního souboru (DFS) Formánci – 1. místo s postupem do ústředního kola v Kyjově.

Účast naší školy v jiných soutěžích

Soutěže TO

Krajská přehlídka dětských folklórních souborů Jihlava

Dětský folklórní soubor (DFS) Formánci – 1. místo s postupem na Celostátní přehlídku DFS.

Klub českých turistů Slatiňany v Praze, v Platěnicích a Slepoticích



Tak to byly naše dva předchozí výlety. 25. března jsme byli na výletě v Praze. Jeli jsme výjimečně ve středu, protože jen ve středu je pro veřejnost otevřeno Chlupáčovo muzeum – první bod našeho výletu. Cestou k němu jsme se ještě zastavili u pověstného Faustova domu.

A pak jsme už mířili do nově otevřeného muzea.

Jméno dostalo po prof. Ivo Chlupáčovi a je velmi mladou součástí Ústavu geologie a paleontologie Přírodovědecké fakulty. Jeho statut byl přijat teprve v roce 2004 a prostory muzea byly rekonstruovány v průběhu let 2006–2008. V roce 2008 byly nastěhovány sbírky. Slavnostně bylo muzeum otevřeno 3. prosince 2008. Od letošního ledna je jeden den v týdnu přístupno veřejnosti, jinak je určeno především výuce vysokoškolských studentů a další vědecké práci.

Už před vstupem jsme si připomněli celou historii země a vzniku života na ní. Měli jsme objednanou prohlídku s výkladem a ta skutečně předčila všechna naše očekávání. Docent Jaroslav Marek, který se naší výpravě věnoval, nám s velkou ochotou všechno přiblížil tak poutavě a zajímavě, že jsme tam nakonec byli dvě a půl hodiny.

Potom jsme šli na prohlídku Podskalské celnice Na Výtoni, kde je expozice zaniklého Podskalí, voroplavby, nákladní lodní dopravy a pražské osobní paroplavby. I tady je všechno velice zajímavé, a ještě jsme si i trochu odpočinuli při shlédnutí krátkých filmů, věnovaných této tematice. Na nich i na vystavených exponátech jsme se dozvěděli hodně zajímavého nejen o vorářích (včetně toho jak si na vorech vařili), ale i o pískařích a ledařích.

Odtud jsme elektrikou jeli kolem Vltavy do středu města a cestou si připomínali různé zajímavosti z našich dřívějších výletů. Dojeli jsme na Národní třídu a tady jsme si obhlédli exteriér zajímavého kubistického objektu – Paláce Adria, který byl postaven pro italskou pojišťovací společnost Riunione Adriatica di Sicurtá. Při pohledu z Národní třídy jsme na něm obdivovaly sousoší Adrie – Mořeplavby od Jana Štursy. Jedná se pravděpodobně o největší galvanoplastickou sochu na světě. Vznikla ve speciálním ústavu v německém Deislingenu, je 5 m vysoká a váží téměř 4 tuny.

Potom jsme šli ještě do Karolina, na výstavu Bible. Výstava se koná v roce významných událostí: vydání nového českého překladu Jeruzalémské Bible, 520 let od prvního vydání Bible Kutnohorské tiskem (1489–2009), Rok sv. Pavla 28.6.2008 – 28.6.2009 vyhlášený Benediktem XVI. a Předsednictví ČR v Radě Evropské unie. Pořadatelem je Společnost přátel České Bible, spoluorganizátorem Biskupství královéhradecké Hradec Králové. Na výstavě se připomínají první cyrilometodějské předklady biblických textů do jazyka moravských Slovanů, k vidění tu byly první rukopisné a tištěné Bible, ale také současné digitální způsoby vydávání, překládání a práce s biblickými texty. Bylo tu možno nahlédnout např. do faksimile Kodexu vyšehradského, bylo zde první vydání tzv. Severinovy bible z r. 1529, proslulá Bible Kralická a Nový zákon Svatováclavské bible, bible z Pražského hradu i z osobní knihovny T. G. Masaryka apod. V kopii byla na výstavě umístěna i největší kniha světa – Kodex gigas. Její originál je uložen ve Švédsku, kam byl odvezen během třicetileté války. Vedle biblí byly do expozice zařazeny ukázky prací současných výtvarných umělců. Snad nejvíce z nich nás zaujal jeden obraz Václava Lamara. Celá ta výstava byla skutečně velice působivá.

V sobotu 4. dubna jsme byli pro změnu na výletě jen v blízkém okolí – osobními auty jsme se přesunuli nejprve do Platěnic, kde jsme se na chvíli zastavili na místě objevu dávného žárového lužického pohřebiště, které dalo název celému stupni lužické kultury – tzv. slezsko – platěnickému.

Ve Slepoticích jsme navštívili v Zahradnictví LADA Jarní výstavu kvetoucích rostlin, skalniček a čarovníků. Nějaké výpěstky jsme si nakoupili a byli jsme mile překvapeni, že všechno občerstvení tu bylo zdarma. Ještě jsme se zastavili v místním kulturním středisku, kde byla další jarní akce.

Poslední zastávka našeho výletu byla v Dvakačovickém háji, kde jsou zároveň slovanské mohyly z přelomu 8. a 9. století. Před časem jsme v Dvakačovicích už na výletě byli, a to v pozdějším ročním období, kdy tady v háji kvetly lilie zlatohlavé. A tak třeba zase někdy jindy...

KČT Slatiňany

Krajina kolem města – náš domov

V okolí našeho města se nachází řada přírodních i historicky cenných lokalit. Mezi ně bezesporu patří sady táhnoucí se od zámeckého parku směrem k Monaku. Čestné místo v nich zaujímá Třešňovka. Kombinací vzrostlého sadu s extenzivní pastvou koní se zde vytvořil unikátní ekosystém s bohatou bylinnou skladbou i výskytem četných živočichů. Hodnota Třešňovky je však dnes ohrožována v několika směrech. Řada stromů je přestárlá a ve špatném stavu, v některých místech dochází k rozšiřování invazivních rostlin (křídlatka, akát, ostružina), tlak na výstavbu v těsné blízkosti této lokality sílí.

Osud Třešňovky však leží mnohým z nás na srdci. Město zahájilo již před několika lety postupnou výsadbu v horní části lokality. V současné době se spojuje několik občanských aktivit do společné iniciativy, která chce přispět k obnově Třešňovky a jejímu zachování do budoucna.

Koncem března proběhla první velká dobrovolnická akce, které se zúčastnilo asi 30 lidí. Ve spodní části Třešňovky pod cestou byly uklizeny polámané větve a stromy, stojící stromy byly ošetřeny.

Odborníci v oblasti ochrany přírody a ekologie připravují koncepční návrh na obnovu Třešňovky, který bude spočívat v ošetření stávajících stromů, výsadbě krajových odrůd ovocných stromů, eliminaci invazivně se šířících druhů rostlin, spolupráci s hřebčím pastvě koní, opravě cesty...

Důležitým momentem je zapojení občanů a místních spolků. Nechceme pouze vytvářet pěknou kulisu pro turisty, nýbrž rozvíjet náš vztah k tomuto místu a převzít díl své odpovědnosti za něj.

Vyzýváme tedy místní spolky, občany, rodiny... k zapojení do 1. části projektu Krajina kolem města – náš domov.

Část 1. Obnova Třešňovky – Zasad' strom

Cíle:

- přispět k obnově Třešňovky
 - zapojit občany a občanská sdružení, školy
 - posílit rozvoj vztahu místních lidí k přírodním hodnotám
 - Vyhlašovatel a koordinátor 1. části: středisko Junáka Slatiňany
- Partneri: Město Slatiňany jako majitel pozemků, hřebčín jako uživatel
Zapojení: Občanská sdružení, spolky, školy a občané
Odborní konzultanti: ekologové a sadaři

Průběh:

- Leden – duben 2009 – zmapování situace, příprava koncepce, dobrovolnický úklid v Třešňovce
- Květen – veřejné vyhlášení projektu
- Červen – upřesnění způsobu objednávky stromů, plateb
- Září: vybrání peněz od přispěvatelů
- Říjen – listopad – sázení stromků + happening

Středisko Junáka Slatiňany zajistí koordinaci akce, vybrání finančních příspěvků, vydání potvrzení, objednávku stromků a jejich dovoz.

Zapojení občanů, rodiny, spolky si mohou objednat určitý počet stromků, který si sami zasadí. Sázení bude spojeno s podzimní slavností. Město Slatiňany zajistí následné zalévání stromků.

Bližší informace ke způsobu přihlášení a objednávkám zveřejníme v červnu.

Mgr. Daniel Východil

Jak již jsem anoncovala v minulých Ozvěnách, chtěla bych touto cestou požádat o rozhovor paní Ing. Lenku Gotthardovou, CSc., která je od letošního února novou tváří státního zámku a hipologického muzea ve Slatiňanech. Na základě výběrového řízení se stala kastelánkou našeho krásného zámku a vystřídala tak všem dobře známého pana Ing. Jaroslava Havlíčka, který odešel do starobního důchodu.

1) Tak pěkně od začátku. Kdy vás napadla myšlenka, že byste přesídlila za práci do Slatiňan, sice velice krásného městečka, ale poněkud vzdáleného od Kladruhu, kde jste doma?

Informace o tom, že je ve Slatiňanech vypsané výběrové řízení na post správce památkového objektu, jsem se dozvěděla v průběhu měsíce října 2008. Tou dobou jsem ještě nic netušila o náhlých změnách, které mají nastat v Kladruhu nad Labem, a tak jsem toto místo ráda a upřímně přála těm, kteří o ně projeví (jak mi sami sdělili) prvotní zájem. Uzávěrka řízení byla 30. 11. 2008 a já se na základě situace, která v hřebčíně nastala koncem října, rozhodla ještě také do výběrového řízení přihlásit. I přes nabídky mých bývalých zaměstnavatelů a možnost vrátit se jak do Hřebčína Equus Kinsky, tak do redakce Jezdeckví či na Českou zemědělskou universitu (ČZU Praha) jsem se rozhodla pro Slatiňany. Jsem zamilovaná do koňanských východních Čech, mám tu mnoho přátel a se Slatiňany mne pojí má vysokoškolská (osmdesátá) léta. A jsou zde starokladrubští koně...

2) Když jste se dozvěděla verdikt komise, u které jste se účastnila výběrového řízení na obsazení pracovního místa kastelánky ve státním zámku a hipologickém muzeu ve Slatiňanech, měla jste nějaké pochybnosti o tom, je-li toto poměrně vzdálené město i místo tím pravým? Anebo jste hned věděla, že to je ta práce, která Vás bude naplňovat a neváhala jste ani minutku?

Když jsem se dozvěděla výsledek řízení, měla jsem velkou radost. Život je příliš krátký a když už se vám někdo postará o změnu, je třeba poznávat další práce, které mají s koňmi co do činění. Vlastně mám v životě poměrně štěstí, protože jeho velkou většinu (od 12 let) jsem trávila buď v jezdeckých klubech (JK Horymír Neumětely, JK ČZU Praha) nebo v zaměstnáních s koňmi souvisejících. Kolik mých spolužáků či spíše spolužaček, které na škole žili jenom pro koně, u nich dnes zůstalo? Stačily by mi prsty jedné ruky.

3) Na zámku ve Slatiňanech jste se ale neobjevila poprvé, je tomu tak? Stejně tak jste se poprvé nesetkala s panem Ing. Jaroslavem Havlíčkem, po kterém jste zde práci přebrala. Máte nějaké představy, jak využít jeho zkušeností a rad nebo si půjдете ve vlastních šlápěch?

Jak jsem sdělila, do Slatiňan jsem poměrně často jezdila, když jsem studovala VŠ v Praze na Suchdole. Jednak jsem udržovala kontakty s panem doc. Ing. Jaromírem Duškem, DrSc. a s paní Zdenkou Vychodilovou a samozřejmě s panem Ing. Jaroslavem Havlíčkem. Již tehdy patřily Slatiňany k mým nejoblíbenějším koňanským místům a velmi jsem si vážila toho, že smím překračovat prahy hřebčína či zámku.

Ing. Havlíček je studnicí vědomostí z oblasti hipologie, historie, umění a mnoha dalšího, a tak budu velmi ráda, jestliže budu moci tyto informace přebírat a hlavně dále šířit mezi odbornou i širokou jezdeckou veřejností. Jak je všeobecně tvrzeno, dnes se žije příliš konzumním způsobem života a na kulturu a umění tolik prostoru, času a peněz nezbývá. A je důležité si připomínat, že koně byli a jsou kulturou v zemědělství.

4) Máte ke koňům blízko, vždyť jste pracovala v Kladruhu a k tomu asi není co dodat. Můžete se trochu poohlédnout za vaši minulostí? Láska ke koňům se u Vás projevovala od malička, nebo na studiích popřípadě během dalších let? Kdo Vás k této překrásné práci, zálibě a asi i koničku nasměroval nebo co bylo



impulzem, že to je ta cesta, po které chcete jít? Byli koně tím rozhodujícím tématem proč se ucházet o místo v hipologickém muzeu nebo snad ještě něco dalšího? Nebo co ovlivnilo volbu této cesty?

Vztah ke koním můžete zdědit nebo získat. V mém případě to bylo obojí. Můj dědeček z matčiny strany byl statkář a vlastnil několik koní. Velmi je miloval, ale bohužel o koně i vše ostatní přišel po roce 1948, jen dluhy za nákup zemědělských strojů splácel do konce 60. let. Takže v genech určitě něco zakódováno bylo, ovšem podmínky zmizely.

Naštěstí pocházím z Podbrdsk a díky pověsti o Horymírovi a Šemíkovi jsem se dostala ke koním. Tehdejší předseda JZD Horymír Neumětely Václav Míka, nechal v roce 1975 založit JK, kde o pár let později trénoval mistr republiky Jiří Kornalík. Pod jeho vedením jsem začala jezdit a s ním jsem se tenkrát poprvé dostala na jeho trénink ve všestrannosti do Slatiňan, které byly centrem této náročné disciplíny. To byla také velká událost. Tehdy jsem se seznámila i s výborným trenérem všestrannosti Františkem Slavíkem z Heřmanova Městce.

Také všechny školy jsem směřovala k zemědělství a tím pádem ke koním. Ovšem výuka koní v 80. letech 20. století živořila. I rybám a včelám bylo věnováno více hodin. Dnes se paradoxně zemědělské školy předhánějí v nabídce koňanských předmětů, ale v mnoha případech to je jen lákadlo na studenty.

V průběhu 90. let jsem se zapojila do výuky předmětů – chovu koní, jezdeckých soutěží a marketingu a managementu v chovu koní (posledně jmenovaný předmět učím 9. rokem na provozně ekonomické fakultě ČZU). Ráda bych mj. slatiňanské muzeum více zapojila do středoškolské a hlavně vysokoškolské výuky.

5) Tak tedy, co nás čeká nového kolem zámku, parku a koní? Jaké máte vy představy. Co by se mělo změnit, zlepšit, opravit, nabídnout turistům a příznivcům, kteří chloubu našeho města navštíví. Myslím, že všichni ocení nějaké nové akce nebo změny na zámku, v muzeu, parku atd.? Můžete alespoň nějaké nastínit a nalákat nás „domorodce“, ale samozřejmě i ostatní návštěvníky Slatiňan?

Souhrn představ a plánů jsem sdělila devítičlenné výběrové komisi Národního památkového ústavu v Pardubicích. Jak jsem zjistila, jejich i mým cílem je zvýšení počtu pořádaných akcí, zvýšení počtu návštěvníků a s tím souvisejících úprav zámku i expozic. Samozřejmě je nutné si velmi vážít a dbát práce zakladatele muzea Prof. MUDr. PhDr. Františka Bílka, DrSc. a jeho feditelů paní Růženy Horákové a Ing. J. Havlíčka. Na druhou stranu je třeba návštěvníkům přiblížit také současné chovatelské a jezdecké dění v ČR, v uměleckých sbírkách zvýraznit českou tvorbu či realizovat restaurování exponátů.

Pan Ing. Havlíček během svých 25 let činnosti uskutečnil mnoho zásadních oprav zámku, rozšířil výstavní prostory i zvýšil množství vystavovaných exponátů. V tomto směru je třeba pokračovat. Zámek lze opravovat v podstatě stále dokola a tak by se letos měla uskutečnit plánovaná oprava fasády jižního průčelí. Rádi bychom opravili tzv. dětské hospodářství, altánek, kapličku, oplocení parku, zahradní dům, opěrné zdi a mnoho dalšího. Jak jsem zjistila, zámek je ještě chudší než hřebčín, takže nedovedu odhadnout, kdy se dá se vším pohnout.

S obyvateli Slatiňan bych se moc ráda sešla a myslím si, že bychom prostřednictvím Ozvěn mohli naplánovat setkání na zámku. Jedno třeba pro důchodce, kteří jsou se svým městem a zámek velmi sžití a rádi by poradili, další může být i pro dítky školou povinná, která naopak mohou sdělit, co by od takového koňarského muzea v budoucnu očekávala.

6) Jednu změnu jsme my „slatiňáci“ ještě před otevřením zámeckých komnat zaznamenali. Na zámku visí 2 významné vlajky. Vlajka České republiky a Evropské unie. Je to pěkná nová dominanta, která ční nad naším městem. Koho napadlo vlajky na zámecký „ochoz“ umístit?

S vlajkami je to velmi jednoduché – nápad přišel jako příkaz z ministerstva kultury, potažmo z národního památkového ústavu. V tomto případě si myslím, že jde o dobrý příkaz, který bychom mohli ještě rozšířit. Na severní věž bychom rádi umístili i vlajku slatiňanskou.

7) Máte určitě i různé zahraniční kontakty a možnosti, jaký vliv to bude mít na aktivity ve Slatiňanech? Stále ještě učíte na vysoké škole v Praze. I to by mohl být prostředek, jak oslovit širokou veřejnost a nalákat do našeho města další turisty. Využijete ho?

Ano, zahraniční kontakty mám v mnoha evropských zemích a již také mnoho návštěv od února muzeum navštívilo. Ty kontakty je třeba opečovávat. Třebaže nepřinesou muzeu užitek hned při první návštěvě, měly by mít efekt v budoucnosti. Lidé si o muzeu budou povídat s přáteli a určitě to někoho dalšího osloví.

Počátkem března se tu za mnou zastavila např. návštěva ze švédského královského dvora. Jeli si vybírat další koně do Kladru (první koně jsme jim prodali v roce 2005), ale přijeli i na zámek. Zjistila jsem, že se tu ještě nikdy před tím nestihli zastavit. Takže letos na podzim sem přijede celý autobus příznivců královských a hlavně starokladrubských koní.

8) Převzala jste jako kastelánka nejenom majetek týkající se zámku, muzea a přilehlých pozemků, ale součástí celého zámku jsou i zaměstnanci, kteří se starají o chod celého areálu. Jaký dojem na Vás udělali oni a jak jste si „padli do oka“?

Z hřebčína jsem si přinesla řadu zvyků, které lze dobře aplikovat v jakékoliv řídicí funkci. Vždy jsem se se svými zaměstnanci ráda viděla a ráda jsem s nimi v rámci časových možností komunikovala. Každé ráno jsem si v Kladru prošla stáje a zjistila, co

je třeba udělat. Pak jsme měli každodenní krátkou poradou, aby všichni vedoucí úseků věděli, co se má ten den nebo v nejbližší době realizovat. A tato setkání sloužila i ke zpětné vazbě a kontrole úkolů.

To samé v malém jsem ihned zavedla na zámku. Každý den ráno se s většinou zaměstnanců sejdeme v kanceláři a během 5–10 minut si sdělíme nejnnutnější pracovní informace. Pak si většinou projdu park, výběh, zahradu či zámek a práci zkontroluji. Ráda se v rámci časových možností zapojím do běžné práce, takže jsem si už vyzkoušela i třeba takové čištění oken z výsuvné plošiny ve druhém patře zámku. Bylo to prima a nejen s paní Jaruškou Švadlenkovou máme radost z vyčištěných oken. Musím říci, že se každý den velmi těším do práce. Pokud to tak cítí i zaměstnanci zámku, pak bychom mohli udělat velký kus práce.

9) Neuvažovala jste o tom, že až se trošičku více seznámíte s novou prací a okouknete Slatiňany, staly by se třeba i Vaším novým domovem? Nebo alespoň uvažujete o tom, že budete přebývat v některé se „zámeckých“ komnat přechodně? Bude to možná i nutností nebo se mýlím? A jak se Vám vlastně u nás ve Slatiňanech líbí?

Slatiňany si mne získaly již před mnoha lety. Také jsem sem ráda jezdila z Kladru v rámci své pracovní náplně. Třebaže jsem měla většinou úspěch, určitě jsem sem zavítala častěji než můj předchůdce. A hlavně jsem se snažila prozrazovat, že Národní hřebčín chová i vraníky. Myslím, že to bylo dostatečně znát i na zvýšeném zájmu návštěvníků a na prodeji koní. Z takových počtů prodaných koní i výše jejich cen jsme se mohli radovat. Na jaře loňského roku jsem požádala ministerstvo kultury o uznání starokladrubského vraníka národní kulturní památkou. Tak uvidíme, kdy se to povede.

Co se týká bydlení, zapustila jsem kořeny v Kladru nad Labem. Ač jsem se sice celoživotně stále stěhovala za prací u koní, mám takový dojem, že bych někde měla mít svůj pevný bod. Dnes lidé za prací překonávají mnohem větší vzdálenosti.

Slatiňany jsou (i přes hlavní dopravní tepnu) velmi romantickým místem, které má srdce, plíce a duši. Tou duší je kostel sv. Martina, plícemi je nádherný anglický park s přilehlými pastvinami a lesy a srdce je u koní a na zámku.

10) A co takhle nějaká rychlá a aktuální pozvánka?

No přeče na překrásně rozkvetlou zámeckou zahradu a park plný rododendronů...

Chtěla bych Vám popřát, aby se Vám u nás ve Slatiňanech líbilo, měla jste spousty energie, sil a elánu do práce, našla jste tu přátele, a třeba do budoucna i nový domov a nikdy nelitovala své rozhodnutí stát se kastelánkou státního zámku v našem městě.

*Ptala se Renata Maryšková
Městská knihovna a Infocentrum Slatiňany*

Pálení čarodějnic

Chovatelé Vás zvou na „Pálení čarodějnic“ 30. dubna 2009 od 19 hodin do chovatelského areálu ve Slatiňanech. Občerstvení zajištěno.

Škola a reforma

Slatiňanská škola se dlouhodobě snaží efektivně realizovat školskou reformu. Co tato cesta přinesla a kterým směrem se chce ubírat dále? Veřejná diskuze proběhne v úterý 12. 5. 2009 od 16.00 hod v hudebně hlavní budovy školy. Rodiče i ostatní spoluobčané jsou srdečně zváni.

vedení školy

Výstava

Český svaz chovatelů základní organizace Slatiňany pořádá dne 23.–24. května 2009 na výstavišti za železničním přejezdem směr Orel

VÝSTAVU

králíků, drůbeže, holubů a exotů

Výstava bude doplněna o prodej sadby zeleniny, okrasných keřů, okrasných balkonových květin a zahradnických doplňků, prodej keramiky.

Výstava je otevřena v sobotu dne 23. 5. 2009 od 7 do 17 hodin a v neděli 24. 5. 2009 od 8 do 16 hodin.

možnost nákupu kvalitních chovných zvířat
OBČERSTVENÍ ZAJIŠTĚNO, BOHATÁ TOMBOLA

S velkým zájmem sleduji, mimo jiných, pořady DIVNOPIS – putování po zajímavých místech naší vlasti. Dnes, kdy začínám psát tento dopis (8. 2. 2009), citovaný pořad v programu není. Škoda. Mne zaujaly nejvíce pořady vysílané 18.1. – Nasavrky a 25.1 – Škrovád. Obě místa velmi dobře znám od malička. V Nasavrkách jsem tři roky bydlel a Škrovádem jsem chodil do školy. Obě místa navštěvuji dosud.

Nyní k pořadům. Mrzí mě, že ani v jednom nedošlo k opravdovému osvětlení názvu. Neobviňuji redaktory a konec konců ani účastníky („domorodce“), kteří byli dotazováni, že nevědí. V některých případech se skutečně nelze místopisného názvu dopátrat a jen se spekuluje. V obou uvedených (Nasavrky i Škrovád) je však zcela zřetelné, že jde o názvy (kořeny těchto slov) převzaté od původních místopisných názvů (označení) Keltů do českého jazyka (Správněji – slovanského pojmenování). K tomuto závěru jsem došel ze zvědavosti, když jsem pátral, jak mohl vzniknout název obce TRPIŠOV. V současnosti součástí obce Slatiňany.

Mám tím i vysvětlení pro podobné názvy obcí, jako Trpišovice, Trpisty, Trpnouze, Trpoměchy a Trpík.

Nyní k názvům Škrovád a Nasavrky. Kořeny názvů (slov) jsou **kr** a **vrk**. Tato písmena, zejména kr ve svém spojení označují v pozůstatcích keltského názvosloví strmé skály, svahy hory, osohy a podobně. V tomto označení je nejpatrněji toto zřetelné v názvech Krkonoše, Krkanka, Krušné hory, ale i Brdy a názvy měst a osídlení. (Osídlená místa kde pravděpodobně bylo před příchodem Slovanů, správněji Slávů – Čechů, keltské sídlo – Opidum) Mezi tyto možná patří Praha, Brno a jiné. Důležité je R a tomu odpovídající – existující strmá vyvýšenina. V Praze hlavně skalní osoh – Vyšehrad a možná i Vršovice.

Nasavrky a zejména v povodí řeky Chrudimky (Dříve snad Kamenice), místopisné názvy mají kořeny převzaté od keltského pojmenování, jsou to Krkanka, Debrný, Práčov (možná i Strádiv) a také Trpišov, Škrovád, ale i Chrudim. Zejména Chrudim, kde zcela určitě muselo být Keltské opidum, obdobně jako v Hradišti u Nasavrk. O vzájemném propojení Hradiště – Chrudim dnes už svědčí jen zbytky – části cest, zejména polních, a také procházejících Škrovádem, Svídnicí, Práčovem, Trpišovem a kolem těchto obcí, nebo po obou stranách řeky Chrudimky. Zcela určitě mezi tyto cesty patří současná státní silnice Chrudim – Nasavrky, tj. po pravé straně Chrudimky, která zřejmě už před tisíci lety byla také jednou z cest k Opidu u Hradiště, ale také na Moravu. V dobách rozvodněné řeky to byla asi jediná cesta.

Nejspíše právě tato cesta byla našim českým předkům zdrojem pojmenování Nasavrk. To úplné pojmenování by však znělo: „Na samých vrkách“. Ryze česky by znělo: „Na samých vrchách“, nebo „Na samém vrchu“, ale udrželo se keltské označení...vrky. Tedy Nasavrky. Předkové – domorodci tam tedy nevrkali, ale pěkně se zadýchali, než od Slatiňan, správněji Mýta u Lukavice došli („pěšky, nebo za vozem“) do Nasavrk. Pohledem „z nížiny“ za Nasavrky už žádný kopec není vidět. Já jsem tuto cestu konal mnohokrát pěšky, na kole a nyní „na kolech“. I koně jsem tam vedl.

V televizním snímku někdo řekl, „Nasavrky jsou na třech kopcích“. Nevím, kde je vzal, ale opravuji ho: Nasavrky jsou na třetím kopci – vrchu na cestě od Chrudimi. Odtud asi v názvu je předpona Nasa..., a tedy „Na samých vrchách“. První kopec je u Výsonína – Skalky, druhý u Libáně (nad Stradovem) a třetí na náměstí v Nasavrkách. Třikrát „do kopce“ je to i pokud půjdete přes Práčov místem v Krkance, kterému se říká Peklo. (Jen pro legraci: Já tam tudy chodil z rande i po půlnoci. Tam byla tma!)

U pojmenování Škrovád jde o zcela jednoduché složení pojmu. Jak jsem výše uvedl, keltské ..krov.. označuje skály, svahy a podobně, kterých v samotné obci a okolí řeky je několik. Mlýn Skály, je součástí. Předpona Š.. pochází z označení drobného kamení, kte-



rého pod skalami bylo asi hodně, než se použilo do cest a staveb. První písmeno při označení šterk, šotolina, šutr a možná i dalších naznačují vazbu názvu Š-krov...Tedy Škrovád. Proč je přípona ..ád.., nebo i ..ovád.., nevím. Když jsem tam běhával kolem řeky, tak tam „ovádí“, srozumitelněji – hovada, co by blanokřídilý hmyz byla a asi v létě jsou.

Nyní ještě k názvu Trpišov. Tento je jen velmi malou změnou keltského pojmu pohřeb, nebo hřbitov a které zní **TRPIS**. Keltové, ale i někteří Slované své zemřelé nezakopávali do hrobů, ale spalovali na kopečkách a návrších – na hrobkách. Jestli u toho pohřbu žehkem byly obřady – šou, pak spojením je název Trpišov. Vzhledem k tomu, že v ostatních názvech obcí, výše uvedených, jako přípona ..šou.. není, pak to s obřady nemá nic společného. V Trpišově však lidé netrpěli, jak se velmi často k názvu obce přisuzuje. Jedině by tomu tak mohlo být v případech spalování zaživa. Že jde s největší pravděpodobností o bývalé „pohřebiště“, svědčí v zachovávaném názvosloví několika místních lokalit – „Na hrobce“. Já jako rodák z místa označovaného „Pod hrobkou“, těchto míst – „hrobek“ v Trpišově znám nejméně 6. Jejich současné celé místopisné názvy jsou zpravidla užívány podle toho kterému majiteli pozemek patřil. (Forejtova hrobka, Doležalova hrobka, Kubelkova hrobka a tak dále.) Na turistické mapě Chrudimska je značena „hrobka“ mezi Škrovádem a Svídnicí. Hledal jsem ji, ale nenašel. Patrně jde o podobné místopisné označení jako v Trpišově, nebo u obce Práčov.

Závěrem těchto popisů – „divnopisů“ – názvů obcí přidávám ještě jeden rozbor názvu. Je to možná jen spekulace, ale mě se nabízí právě na základě znalostí nádherných přírodních útvarů kolem řeky Chrudimky od Slatiňan až za Křižanovskou přehradu, zejména na kolem údolí Krkanka a jejich pojmenování. Jde o místopisný název **Debrný**, pravobřežního zářezu – údolí (kaňonu) ústícího do údolí Krkanky, kterým protéká Chrudimka. Levý svah tohoto údolí a pravé svahy Krkanky – údolí řeky Chrudimky, na které je nyní v horní části přehrada „Křižanovice, tvoří přírodní osoh (návrší v ohybu řeky), které je místem bývalého keltského osídlení – Opidum Hradiště u Nasavrk. Poskytnu-li předponě DE – brný, její význam užívaný v souvislosti „nízký, malý, spodní aj., jako příkladně degradace, deformace, deprimovat a pod.“, tj. nějaký spád, pak kořen názvu ..brný..samostatně a plně označuje keltské sídlo v Hradišti. Tedy Debrný je pozůstatek názvu osídlení jako je Brno, nebo blízké Bradlo. Tím možná můžeme i na mapách toto opidum nazvat BRNÝ.

Závěrem: Měl bych ještě širší vysvětlení, jak jsem došel třeba k názoru, že je název Praha keltského prapůvodu, nebo také třeba Licibořice, že jsou ryze slovanského původu jako třeba Slavice a podobně. To však třeba až příště, pokud bude zájem.

Na „ozvěnu“ a případně RE se těší Ing. Bohumil Novák

Zahájení provozu tenisových kurtů

SK Spartak Slatiňany zahajuje v pondělí 20. dubna letošní provoz svých tenisových kurtů ve sportovním areálu. Cena za kurt a hodinu: osoby do 15 let 100 Kč, osoby nad 15 let 120 Kč. Každ-

denní otevírací doba včetně sobot a nedělí je od 9.00 hodin do 12.00 hodin. Možné je i předběžné rezervování kurtů na telefonu 608 852 885.



Městská knihovna a Infocentrum Slatiňany ve spolupráci se souborem Formani Vás zvou do zámeckého parku ve Slatiňanech na

“SLATIŇANSKÉ POZASTAVENÍ”

24. KVĚTNA 2009

III. ROČNÍK

pro děti i dospělé jsme připravili

PROGRAM

9.00 hod. Pohádka „Návštěva u Aničky“

v provedení lit. - dramatického souboru ZUŠ Slatiňany

10.00 hod. dětský národopisný soubor

FORMÁNCI ZUŠ Slatiňany a JARO z Ústí nad Orlicí

11.00 hod. flétnový a dětský pěvecký soubor ZUŠ Slatiňany

11.30 hod. taneční kroužek „STEP“ a pěvecký kroužek Domova sociálních služeb ve Slatiňanech

12.00 hod. vystoupení kouzelníka a iluzionisty (Paul Merild)

13.30 hod. taneční soubor ZUŠ Slatiňany

14.00 hod. národopisný soubor FORMANI ze Slatiňan a JARO z Ústí nad Orlicí

16.00 hod. společný koncert folk-folklórní skupiny

Trdlo z Pardubic s Chrudimskou komorní filharmonií

Po celou dobu akce probíhá **Den koní. Můžete si prohlédnout areál hřebčína nebo se nechat svézt kočárem...**

Ukázky své práce předvedou členové občanského sdružení **Boji z Nasavrku**.

V areálu před hřebčínem bude současně probíhat

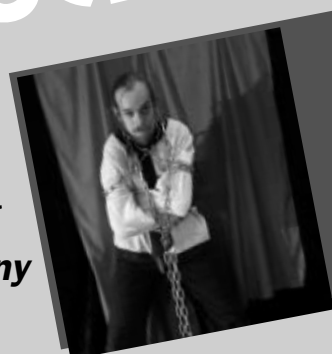
DOBOVÝ JARMARK

Můžete se těšit na výrobky ze síry, keramiky, medovinu výrobky z medu včetně vynikajícího čokoládového medu, šperky hedvábí, polštářky, výrobky ze dřeva a přírodních materiálů, hračky, broušení skla a zrcadel, pražené oříšky, koření a další.

Při práci uvidíte kováře a ražbou si můžete zhotovit mince.....a nebudou chybět ani slatiňanské koláčky!

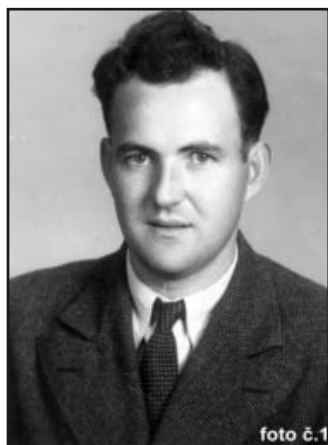
Můžete ochutnat výborný trdelník, cukrovou vatu, opečenou klobásu, steak či kýtou a třeba neodolatelné staročeské placky různých příchutí.

Akce je pořádána za podpory Pardubického kraje.



PŘIJĚTE A NEBUDETE SE NUDIT!!!!

Zemřel hrdina květnového povstání 1945



V kostele sv. Jiří u Tří Bubnů se orelská veřejnost rozloučila 3. dubna se svým spoluobčanem Miroslavem Šustrem, který zemřel 26. března ve věku 87 let. Jeho civilní portrét z mladších let je zachycen na fotu č.1

Pocházel ze Slatiňan a s rodiči bydlel na Starém náměstí č.p. 8 (domek byl v r. 1980 zbourán). Po svatbě v r. 1948 odešel do Orle, kde žil až do své smrti.

Do povědomí veřejnosti se zapsal jako trubač místního hasičského sboru v den vypuknutí povstání 5. května 1945 v Praze, což bylo na samém sklonku II. světové války.

Poplašný signál na trubku znamenal výzvu pro hasičský sbor, aby byl v pohotovosti a bdělosti. Starší druh Šustra, Václav Meduna, zaplatil troubením bohužel životem, stalo se tak zmíněného dne v sobotu podvečer kolem 18. hod. na křižovatce (viz. foto č. 2), kde byl zastřelen velitelem slatiňanské německé posádky Mösserem.



Na fotografii je vpravo přízemní domek č. p. 81 s pamětní deskou zavražděného Meduna (viz. foto č. 3). Každý rok zavěšují hasiči věnec k této desce vždy k datu této tragédie. Na posledním fotu č. 4 je zachycen průvod z r. 1947, ubírající se právě k ní, přičemž druhý zprava je M. Šustr.

Ing. Milan Vorel

První slatiňanský lékárník

Nebylo pro slatiňanské radní snadné získat povolení k provozování lékárny v obci a pro výkon tohoto povolání nalézt vhodného kandidáta. Tak již v roce 1906 bezúspěšně žádali c.k. místodržitelství v Praze o povolení provozovat lékárnu pro potřeby více než 2000 tehdy v obci žijících obyvatel. Přesto až v létě roku 1925, tedy po téměř dvaceti letech, byla ve Slatiňanech první lékárna konečně otevřena. Nejdříve nebylo pochopení c.k. místodržitelství, následovaly roky válečných útrap a nakonec nemalé starosti se získáním vhodného lékárníka. Až tehdejší správce přeloučské lékárny, M.Ph. Josef Vejlupek byl schopen bez hmotné podpory obce a dalších požadavků (na rozdíl od předchozího zájemce) hned po obdržení koncese lékárnu otevřít. Od Marie a Michaela Vodičkových zakoupil dům čp. 180 na nábřeží (nyní dům rodiny Vondráčkových) ve kterém začal lékárnu ke spokojenosti slatiňanských občanů provozovat.

Pan M. Ph. Vejlupek zemřel v roce 1928 ve střením věku, dlouho si tedy lékárny neužil.. jeho památku připomíná skromný náhrobek v samotném středu slatiňanského hřbitova a květiny tam pokládané svědčí o tom, že zapomenut není.

JUDr. Hana Mikanová



foto č.3



foto č.4

Formani otevírají pátou sezonu novým programem

Národopisný soubor Formani ze Slatiňan baví a těší své příznivce už pět let a na oslavu tohoto výročí připravil nové pásmo Vdávadlo. Jeho premiéru můžete zhlédnout, když přijдете v sobotu 23. 5. 2009 do sokolovny ve Slatiňanech. „Letošní sezona bude pro náš soubor docela náročná, navícovali jsme nové pásmo, stále udržujeme stávající repertoár, už teď máme sjednaných deset vystoupení a na podzim bychom chtěli natočit CD,“ vypočítává organizační vedoucí souboru Radim Zajíček.

Na co se můžeme těšit, prozradil vedoucí souboru Aleš Koutek: „Do nového pásma jsme si pro Vás připravili 15 úplně nových písniček a tanců. O čem pásmo bude, Vám ale neprozradím, přijďte se podívat.“ Těšit se můžete také na domácí folklorní dorost, soubor Formanci ZUŠ Slatiňany, kteří letos vstupují už do své čtvrté sezony a také pod vedením paní učitelky Stáni Sejkorové nacvičili nový program. Na písni známé i neznámé jste všichni srdečně zváni v podvečer 23. 5. 2009 do sokolovny ve Slatiňanech a v neděli 24. 5. 2009 na Slatiňanské pozastavení v zámeckém parku. Přijďte si zpříjemnit májový víkend.

Alžběta Vintrová

Celostátní skautský volejbalový turnaj

O víkendu 17.–19.4. se v hale v areálu Spartaku Slatiňany uskutčnil celostátní skautský volejbalový turnaj smíšených družstev. 12 družstev (více jak 80 účastníků) z Čech i Moravy usilovalo o vítězství v turnaji. První místo obsadilo družstvo z Nového Města na Moravě, druhé místo družstvo z Přelouče a třetí skončil domácí tým ze Slatiňan. Akci podpořil Spartak Slatiňany, Krajská rada Junáka a MUDr. Libor Milotínský.

Ivan Štěpánek

Cestovatelské besedy ve slatiňanském Domě s pečovatelskou službou

Zima je dlouhá, chladná a tmavá a obyvatelé Domu s pečovatelskou službou ve Slatiňanech většinou nemají mnoho příležitostí k běžným aktivitám, výletům a procházkám. I proto se jim snažíme zpestřit některá odpoledne společenskými aktivitami. Oslavy svátků a narozenin jsou dlouhodobě oblíbené, stejně jako zpívánky a tanečky dětí z mateřinky. Novinkou v letošní zimní sezóně jsou však cestovatelské besedy. Od počátku roku proběhly už celkem tři, každý měsíc jedna. V lednu jsme hostili cestovatele pana Milana Pilného s nesmírně zajímavou besedou o cestách po Peru a Bolívii. Fotografie promítané dataprojektorem na velké plátno byly pestré, výklad živý a zábavný a na závěr pan Pilný zodpověděl řadu dotazů zvědavých posluchačů. V únoru se v jídelně Domu s pečovatelskou službou konala vernisáž fotografií



chrudimského místostarosty Romana Málka na téma Austrálie. Posluchači z řad obyvatel DPS i dalších hostů se dozvěděli mnoho zajímavostí, viděli skutečně velké množství fotografií a postupně si prohlédli desítky pohlednic, prospektů i předmětů z cesty do Austrálie. Zatím poslední přednáškou v tomto roce byla březnová přednáška Jiřího Hodice o Madeiry – ostrově květů a věčného jara. Fotografie z Madeiry, nebývale krásného ostrova v Atlantiku, byly skutečně nádherné, protože hrály obrovskou spoustou barev a uvedly nás tak do očekávání jara skutečného, toho našeho, které nás čeká na zahrádkách, na polích i všude v příkopech kolem cest. Vždyť trávník plný rozkvetlých pampelišek je zrovna tak úchvatný, jako cizokrajná flóra.

L. J.

Firemní výročí – 110 let existence firmy ve Slatiňanech

V letošním roce uplyne 110 let od zahájení výroby v areálu dnešní firmy SPS – VKP s.r.o.

Jako mnoho firem podobného zaměření a velikosti prožila i tato továrna pestrý život, od založení firmy pány Cílkem a Trdlícou v roce 1899, přes firmu Černý a Němec (výroba tělovýchovných a hasičích zařízení), firmu R.A.Smekal (výroba hasičských zařízení), přes převzetí firmy po úmrtí p. Smekala panem Ing Potůčkem, následně válečné období a po něm znárodnovací proces se zařazením do podniku Sigma, THZ a následně Karosy Vysoké Mýto.

V roce 1995 byla továrna privatizována za účasti p. Mgr. Jiřího Potůčka, kterému byla navrácena část továrny, odpovídající rozsahu, ve kterém proběhlo znárodnění. Jedním z nových spolujednatelů se stala firma V.K.P. spol s r.o. a vznikla tak firma Strojírna Potůček s.r.o., navazující plynule na výrobu a tradice jak Karosy, tak i dřívější firmy R.A. Smekal.

V roce 2008 proběhla fúze firem V.K.P. spol. s r.o. a firmy Strojírna Potůček s.r.o. a vznikla tak současná firma SPS – VKP s.r.o., která v areálu Slatiňany vyrábí hasičskou a komunální techniku a v závodě Radim u Luže vysokozdvizné vozíky s bočním ložením.

Máme za to, že tato pestrá historie továrny je neoddelitelná od historie města Slatiňany a myslíme si, že i budoucnost továrny zákonitě bude část historie města i nadále tvořit.

Jako připomenutí shora uvedené historie bude dne 12. května 2009 otevřena v zámecké galerii zámku Slatiňany výstava, připomínající historii továrny, na kterou si touto cestou dovolujeme slatiňanskou veřejnost co nejsrdečněji pozvat. Výstava potrvá do 26. června 2009.

V týdnu od 12. do 15. května proběhnou v areálu společnosti ve Slatiňanech dny otevřených dveří, kam zveme jak obchodní, tak profesní partnery a ve dnech 14. a 15. května vždy od 12. do 16. hodin všechny zájemce ze Slatiňan a okolí. V případě zájmu po dohodě na tel. č. 469 699 412 je možný i jiný termín.

Doufáme, že toto připomenutí historie závodu ve Slatiňanech doplní celkový obraz města v očích veřejnosti a těšíme se na setkání se všemi, které tato pozvánka zaujme.



Půjčky z fondu rozvoje bydlení města Slatiňany

Oznamujeme všem zájemcům z řad občanů Slatiňan, že rada města Slatiňany svým usnesením č. 1/67 ze dne 6. 4. 2009

vyhlásila dnem 6. května 2009 výběrové řízení na poskytnutí půjček pro rozšíření bytového fondu a zvelebení obytných budov z Fondu rozvoje bydlení města Slatiňany pro rok 2009.

Žádosti lze podávat na předepsaném tiskopise, který je k dispozici na MěÚ v hospodářsko správním odboru a na internetových stránkách města.

Bližší informace na tel. 469 660 243, 469 660 244 a www.slatiňany.cz (úřední deska – informace – půjčky z FRB 2009)

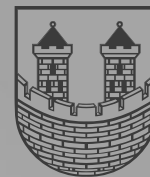
Termín ukončení podávání žádostí je 5. června 2009

MĚSTO SKUTEČ VÁS ZVE
HUDEBNÍ SKUTEČ

TOMÁŠKOVA A NOVÁKOVA

VI. ROČNÍK HUDEBNÍHO FESTIVALU

17.–31. 5.



MOZARTOVA KORUNOVAČNÍ MŠE

- V. J. TOMÁŠEK: Předehra op. 38 • V. NOVÁK: Slovácká suita, op. 32, část 2 – Mezi dětmi
- W. A. MOZART: Koncert pro klarinet A dur • W. A. MOZART: Korunovační mše C dur (pro sóla, sbor a orchestr)
Jihočeská komorní filharmonie České Budějovice, Irvin Venyš - klarinet, Český filharmonický sbor Brno
solisté: Kateřina Hájovská – soprán, Petra Nová – alt, Aleš Voráček – tenor, Olexandr Ben - bas
PS Rubeš Skuteč, Komorní sbor při ZUŠ Skuteč
Dirigent: Hynek Farkač

Neděle 17. 5. 2009 – 16 hodin, velký sál KKS

ČARDÁŠOVÁ PRINCEZNA – EMMERICH KALMÁN

Operetní představení Slezského divadla Opava

Úterý 19. 5. 2009 – 19 hodin, velký sál KKS

MEZINÁRODNÍ PŘEHLÍDKA DĚTSKÝCH A MLÁDEŽNICKÝCH PĚVECKÝCH SBORŮ

- I. Koncert účastníků mezinárodní přehlídky
Přípravný pěvecký sbor Liduška – ZUŠ V. Nováka Skuteč, Fiori Cantanti – ZUŠ Chrudim
Pardubický dětský sbor Iuventus Cantans
Pátek 22. 5. 2009 – 18 hodin, velký sál KKS

FESTIVAL POD ŠIRÝM NEBEM

- Májový jarmark & Přehlídka dechových souborů ZUŠ
Součástí programu bude festivalový průvod městem a vystoupení mažorettek.
Sobota 23. 5. 2009 – 9 hodin, Palackého náměstí

MEZINÁRODNÍ PŘEHLÍDKA DĚTSKÝCH A MLÁDEŽNICKÝCH PĚVECKÝCH SBORŮ

- II. Koncert účastníků mezinárodní přehlídky
Skutečský dětský sbor Rubešáček, Komorní sbor při ZUŠ V. Nováka Skuteč
Dětský pěvecký sbor Primavera – ZUŠ J. Kvapila Brno, Košický dětský a mládežnický zbor při SZUŠ Košice
Sobota 23. 5. 2009 – 16 hodin, velký sál KKS

GALAKONCERT JAROSLAVA SVĚCENÉHO

- Slavné evropské housle
Jaroslav Svěcený, Julie Svěcená a Virtuosi Pragenses
Neděle 24. 5. 2009 – 16 hodin, velký sál KKS

TOMÁŠKOVY PÍSNĚ NA SCHILLEROVY TEXTY

- V. J. TOMÁŠEK – zhudebněné básně Friedricha Schillera
Irena Troupová – soprán, Petra Matějová – hammerklavier
Úterý 26. 5. 2009 – 18 hodin, kostel Nanebevzetí Panny Marie

SCHOLA GREGORIANA PRAGENSIS

- Ars antiqua – duchovní hudba Paříže 13. století
Čtvrtek 28. 5. 2009 – 18 hodin, kostel Nanebevzetí Panny Marie

NABUCCO – GIUSEPPE VERDI

Slavnou operu uvede Moravské divadlo Olomouc

Neděle 31. 5. 2009 – 16 hodin, velký sál KKS

KULTURNÍ
FESTIVAL
V
SKUTEČI

720
PRVNÍ PŘEDSTAVENÍ ZAHÁJENÍ 8. 12. 1997

www.skutec.cz

HLAVNÍ SPONZOR

ČESKÁ
SPORITELNA



MINISTERSTVO
KULTURY



FESTIVAL PROBÍHÁ S PODPOROU PARDUBICKÉHO KRAJE.

T-Mobile

MEDIÁLNÍ PODPORA

ČESKÝ ROZHLAS
PARDUBICE
1929 PŘEJÍMÁNÍ PRŮBĚH MĚSTSKÉ

chrudimský
deník

Byla jsem při tom

Když členové Svazu diabetiků putovali za krásami našeho kraje. V únoru, když začala pravá zima, se spoustou sněhu se chtěli členové SD podívat jak vypadá „PEKLO“ v zimě. Pouze 7 statečných se vydává na cestu, přesto že bylo počasí kterému se lidově říká psí. Chumelilo, foukal silný vítr, sněhu bylo po kolena. Do Pekla dnes zkrátka cesta nevede. Proto naši stateční putují z Práčova do Trpišova, Svídnice a okolo seníku nad Škrovádem domů. Klopýtají hlubokým, vzájemně se podpírají v těžkém terénu. Za svou námahu se dočkali odměny – vítr se utišil, přestalo sněžit a pohled na krásnou zasněženou krajinu vynahradil těžké putování naší skupince. Ovšem nejvic je nadchl pohled na hospůdku ve Škrovádě. Peklo se sice nekonal, ale u voňavého grogu byli všichni jako v ráji.

Na svátek sv. Josefa sleduje skupinka SD na autobusové zastávce s obavami oblohu. Chvillemi se chumelí, že není světa znát, pak zase vykoukne rozpačité sluníčko. Jak dopadne toto dnešní putování? Jede se do Lukavice, odkud se skupinka vydává do Bítovan. V sněhové chumelenici dochází na konec vesnice. A náhle se všichni cítí jako v pohádce. Nad nimi husté černé mraky a před nimi na obzoru slunce ozářený kostelík sv. Jiří u Tří Bubnů. Severovýchodní obzor lemují Orlické hory s bílými sněhovými čepicemi na vrcholcích. Na severu Chrudim jako na dlani. Jen Pardubice s Kunětickou horou a Krkonoše skrývají černé mraky. Potom už svoji uklidňující náruč otevírá pro mnohé naprosto neznámé údolíčko říčky Holetinky zvané v Dolech, uprostřed s přírodním rybníkem. Podle říčky šťastně doputují do Bítovan, kde ukončují svoje trochu sněhové a blátivé putování.

Další cesta dovedla 70 členů SD až do Jihomoravského kraje. Cí-



lem je tentokrát státní zámek Rájec nad Svitavou. Tento architektonický skvost je klasicistní zámek francouzského typu jediný na Moravě. Škoda, že jsme si nemohli prohlédnout všechny prostory zámku, ale i přízemní reprezentativní prostory, vybavené původním mobiliářem, stáli za tu dlouhou cestu. Ovšem pověstnou třešničkou na dortu byla návštěva zámeckého zahradnictví, které vstoupilo povědomí veřejnosti díky ojedinělé a úžasné sbírce kamélií. Byl to báječný zážitek!

Je začátek března a konečně je počasí, které přeje dalšímu putování. Tentokrát jsou cílem nedaleké Nasavrky.. Zrekonstruovaný zámek nabídl všem velké překvapení, které nikdo nečekal, trvalou expozici s názvem „Po stopách Keltů“. Paní průvodkyně všem hezky a srozumitelně přiblížila život Keltů z nedalekého Hradiště. Hodinka strávení prohlídkou utekla jako voda.

Horní Bradlo a vesnička Vršov – co zde asi uvidí naši cestovatelé? Krátká cesta do lesa zvaném „Vršovická olšina“ a informační tabule sděluje, že jsme v chráněné přírodní památce bledule jarní. Tisíce rozkvetlých bílých zvonečků se zlatými okraji jsou všude okolo. Pověst „O bledulkách“ umocňuje krásu těchto okamžiků. Překvapení na závěr! Téměř nikdo neměl tušení, kam se jede. Míjíme České Lhotice a autobus zastavuje na kopci téměř pod nádhernou novou rozhlednou BOIA, která je 14,5m vysoká. Nabídlá všem

překrásný výhled do kraje – Krkonoše, Orlické hory, Chrudim, Pardubice s kunětickou horou. Tato výprava se opravdu vydařila.

Na závěr mi dovoluete zmínit se o tradiční velikonoční výstavě pod názvem „Jaro – nejkrásnější období“. Na tuto výstavu připravilo 20 členek desítky krásných výrobků. Bylo na co se dívat a kde čerpat inspiraci na výzdobu svých domovů. Letošní výstava se opravdu zdařila a za to patří dík všem, kteří se podíleli na přípravě této výstavy.

Bohumila Blažková, členka SD

Výběr nového sběrného místa na oddělený sběr odpadů

V letošním roce město Slatiňany plánuje zřídit další sběrné místo k umístění kontejnerů na vytríděné složky komunálního odpadu (plasty, sklo a papír).

Z tohoto důvodu žádáme občany o součinnost při výběru vhodného místa.

Vaše náměty doručte **nejpozději do 31. 5. 2009** na Městský úřad Slatiňany, správu majetku – paní Medunová, nebo zasílejte elektronicky na adresu: p.medunova@slatinany.cz.

Kam s odpady ze zahrad?

Protože sebou přináší jarní období práce na zahradách a s tím spojenou likvidaci biologicky rozložitelných odpadů (jako jsou tráva, listí, větve, plevel apod.), vyzýváme Vás tímto, abyste tyto odpady nevhazovali do Vašich sběrných nádob – popelnic, ale odkládali je buď přímo na kompostoviště zřízené na Vaší zahradě nebo odváželi do sběrného dvora města Slatiňany (u vlakového nádraží).

V žádném případě není možné odkládat uvedený druh odpadu do pytlů nebo jiných obalových materiálů vedle popelnice. Takový odpad nebude svozovou firmou odvážen!

Vítání občánků



V obřadní síni Městského úřadu ve Slatiňanech byli dne 14. března 2009 paní zastupitelkou Ing. Dagmar Fryšovou slavnostně přivítáni do života a společnosti našeho města tito noví občánci:

Běhoučková Tereza	Slatiňany, Švermova 753
Boháč Sebastian	Slatiňany, T. G. Masaryka 801
Hloucalová Nikola	Slatiňany, Zámecký park 27
Křišťáková Vanesa	Slatiňany, Škrovádské nábřeží 493
Moučka Viktor	Slatiňany, T. G. Masaryka 408

Na této malé slavnosti účinkovaly žákyně ZUŠ Slatiňany pod vedením pana učitele Jiřího Korečka, paní učitelky Jiřina Hrubé a za hudebního doprovodu pana učitele Daniela Štulpy. Všichni přítomní popřáli novým občánkům a jejich rodičům do dalších let mnoho klidu, pohody a zdraví.

STÁTNÍ SVÁTEK

V pátek **8. května 2009** u příležitosti Státního svátku Dne vítězství, budou položeny věnce k pomníkům padlých vojáků, jako vzpomínka obětí 2. světové války a zároveň vyvěšeny státní vlajky.

Dendrologická vycházka do zámeckého parku

Termín: neděle 31.5. od 14.30. Sraz: u MěÚ ve Slatiňanech
Vede: Vítězslav Haupt
Zdarma

HUDEBNÍ POŘAD V DPS SLATIŇANY

Město Slatiňany ve spolupráci se Základní uměleckou školou ve Slatiňanech připravilo u příležitosti Dne matek hudební pořad v DPS Slatiňany, dne **13. května 2009** od 15.00 hodin. Účinkovat budou žáci Základní umělecké školy Slatiňany. Město Slatiňany přeje touto cestou všem maminkám a babičkám mnoho spokojenosti a pohody.

DŮCHODCE ČEKÁ ZAJÍMAVÁ AKCE

Město Slatiňany pořádá pro důchodce v úterý dne 19. května 2009 výlet na rokokový zámek Nové Hrady, vstupné 50 Kč. Poobědváme ve stylové Zámecké restauraci, která je v areálu zámku. Dopravu účastníkům výletu hradí město Slatiňany. Odjezd autobusu je v 9.00 hodin od MěÚ Slatiňany. Přihlášky přijímá paní Alena Pavlišová na MěÚ Slatiňany, tel. 469 681 102.

Omluva

Upřímně se omlouváme rodině Tejneckých za nedodání části květinové výzdoby na rozloučení s paní Ludmilou Tejneckou dne 25.3.2009 v 9.00 hodin v Obřadní síni v Chrudimi.

Jitka Filipová, pohřební služba

Soukromá inzerce

Květen na Farmě Slunečný Dvůr

Farma Slunečný Dvůr, Holičky,
jen 10 km západně od Chrudimi!
Restaurace Na Farmě, otevřeno pá – 17–21.00 hod.,
sobota a neděle od 11 do 21.00 hod.

NOVINKA! Každý týden jiný gastro styl. Vaše chutě se nenudí!
Výletní, stále nekuřácká, panoramatická, rodinná, 20 stojanů na kola.

připraveno NONSTOP!
Více na www.sunnyfarm.cz.

Pátky budou svátky!

1. a 8. května máme otevřeno od 12 hodin!

Farma – JAKO – zpívající zamilované bistro

Double porce pro zamilované.
V neděli 3. května od 14 hodin zpívání
– premiéra při kytáře!
Za Vaše přání máte od nás dárek!

Sobota a neděle 2. a 3. května

Farma – JAKO – kavárna pro maminky

Řekněte to písní – a koláčem k tomu.
V sobotu 9. května od 14 hodin OPĚT zpívání při kytáře.
Je Vaše maminka Tereza? Pak víte, co jí zazpíváme.
A ta vůně koláčků ke kávičce...
Sobota a neděle 9. a 10. května

FARMA – JAKO – Bio restaurace

WELLNESS food – žhavý světový trend na provinčních Holičkách! Vaříme z bio masa, zeleniny i koření! Být zdravější, lehčí, spokojenější do jara – jedině na Farmě.
Prodejní stojan prodejny BIO-NATURAL (vedle VZP) v Chrudimi. K tomu mincovní vyhlídkový dalekohled – za dvacetikorunu ten nadhled!
Sobota a neděle 16. a 17. května

Farma – JAKO – francouzské café aneb Kiš-kiš je tu quiche (čti kiš)

Geniální slané koláče dle francouzského receptu. Chutě na míru. Čerstvé saláty samozřejmostí.
POZOR! Pro cyklisty extra katalogy – Tipy na prázdniny na kolech i bez. Vyrážíte na quiche do PROVANCE? A pro pejsky svačinky. Nenechte je doma – ono by se jim stýskalo!
Sobota a neděle 23. a 24. května

Farma – JAKO – česká hospoda aneb Za měsíc jsou prázdniny!

České speciality pro děti a jejich party. Jarní víkend má tropické teploty? Nevadí! Osvěží Vás originální altán s rosnou mlhou. POZOR! V sobotu 30. května od 13 hodin. Pokus o rekord! Oblečeme naše dětské XXL hřiště. Co bude slušet houpačce? K tomu malování na tvářičky s firmou ORIF-LAME, taneček a dárečky – Pátý dětský květnový čajíček uvítá i Vás.

Sobota a neděle 30. a 31. května