



OZVĚNY SLATIŇAN

BŘEZEN 2012

MĚSÍČNÍK SLATIŇANSKÉ RADNICE

adresa internetových stránek: www.slatinany.cz

Vítání občánků



V obřadní síni Městského úřadu ve Slatiňanech byli dne 26. listopadu 2011 paní zastupitelkou Ing. Dagmar Fryšovou slavnostně přivítáni do života a společenství našeho města tito noví občánci (na fot. zleva):

| | |
|------------------------|----------------------------------|
| Svobodová Kateřina | Slatiňany, Škrovád 104 |
| Šedová Lucie | Slatiňany, Škrovád, Souběžná 169 |
| Pešková Lenka | Slatiňany, Trpišov 17 |
| Pospíšil Daniel | Slatiňany, Tyršova 703 |
| Bláhová Eliška | Slatiňany, Husova 383 |
| Horáček Tobiáš | Slatiňany, Neumannova 762 |
| Stejskalová Andrea | Slatiňany, Štěpánkova 295 |
| Snětinová Anna Isabell | Slatiňany, Spojovací 658 |
| Boušková Nela | Slatiňany, Wolkerova 641 |

Na této malé slavnosti účinkovaly zákyně ZUŠ Slatiňany za hudebního doprovodu paní učitelky Jany Sychrovské a pana učitele Jurije Artjuščenka. Všichni přítomní popřáli novým občánkům a jejich rodičům do dalších let mnoho klidu, pohody a zdraví.

Poděkování

Děkuji městu Slatiňany, panu starostovi MVDr. Ivanu Jeníkovi za milé přání k narozeninám.

Stanislava Mertlová

Děkuji městu Slatiňany, panu starostovi MVDr. Ivanu Jeníkovi za milé blahopřání k narozeninám.

Marie Švadlenková, Slatiňany

Děkuji městu Slatiňany za milé blahopřání k mému kulatému životnímu jubileu.

Hana Pitrová

Akce ZUŠ Slatiňany v měsíci březnu

Koncert učitelů

V úterý 20. března se koná od 18 hodin v sále ZUŠ Slatiňany koncert učitelů.

Vstupné dobrovolné

94. LASKAVÝ VEČER S KARLEM IV.

V úterý 6. března se každý, kdo zavítá do Společenského domu na Laskavý večer, blíže seznámí se synem Jana Lucemburského a Elišky Přemyslovny, který při křtu dostal jméno Václav, ale všichni ho známe jako otce národa, Karla IV. (1316 – 1378).

Disputaci o něm povede **ALFRÉD STREJČEK** a to je záruka nejen kvality odborné, ale i umělecké.

Všichni občané jsou srdečně zváni. Pořad začíná v 19 hodin. Vstupné je 50 korun a lístky si můžete koupit v předprodeji v Infocentru (v městské knihovně) nebo přímo na místě. V ceně vstupenky je i obvyklé třibarevné pohostění – červené víno, černá káva a zelený čaj. *z.j.*

1. městský ples je úspěšně za námi

V sobotu 11. února se v místní Sokolovně uskutečnil 1. městský ples. Město Slatiňany děkuje touto cestou za vynikající spolupráci při realizaci plesu TJ Sokol Slatiňany a dále sponzorům, kteří věnovali věcné ceny do tomboly:

AVE CZ odpadové hospodářství, s.r.o.

Česká spořitelna, a.s., Chrudim

Národní památkový ústav Pardubice

EXCALIBUR ARMY, spol. s r.o.

RWE, a.s.

VCES, a.s.

SPS – VKP, s.r.o., Slatiňany

Agentura APPA, s.r.o.

REAL speciální silniční práce s.r.o., Slatiňany

Stavební huť Slatiňany, spol. s r.o.

KoreCar, s.r.o., Dražkovice

Národní hřebčín Kladruby n. Labem, s.p.o.

Těšíme se na vás na příštím městském plese v r. 2013.



Rada města Slatiňany

Rada města Slatiňany projednala na 37. schůzi dne 1. 2. 2012

1. Rozhodnutí o námitkách ve věci výběrového řízení na zhotovitele kanalizace v Trpišově (*Rada města rozhodla nevyhovět námitce Společnosti Skanska, a.s., která podala námitku proti úkonu města Slatiňany pro užití podlimitního řízení na dodavatele stavebních prací na akci „Trpišov – splašková kanalizace“. Námitka byla neopodstatněná.*)
2. Inventarizaci majetku, závazků a pohledávek města Slatiňany za rok 2011 (*Rada města vzala na vědomí stav majetku a schválila provedení inventur, výsledky inventarizace, závazků a pohledávek.*)

Rada města Slatiňany projednala na 38. schůzi dne 6. 2. 2012

1. Kácení stromů a keřů (*Rada města schválila podání žádosti o pokácení 2 ks jasanů v Trpišově, neschválila žádost pokácení lípy na Starém náměstí ani její snížení, rada zamítla pokácení keřového porostu a javoru babyky na svahu nad Podskálou.*)
2. Souhlas s umístěním reklamy (*Rada města neschválila z důvodu bezpečnosti dopravy umístění reklamní plachty na plot u kruhového objezdu.*)
3. Souhlas se zřízením sjezdu z místní komunikace na sousední nemovitost poz. parc. č. 276/128 v kat. území Slatiňany (*Rada města schválila zřízení sjezdu v ulici Ke Garážím. Investor odpovídá za případné znečištění či poškození komunikace.*)
4. Dodatek ke smlouvě PORS software a.s. (*Dodatek o programovém vybavení – schváleno.*)
5. Výroční zprávu za rok 2011 o činnosti města Slatiňany v oblasti poskytování informací podle zákona č. 106/199 Sb., o svobodném přístupu k informacím. (*Schváleno, v roce 2011 byly podány čtyři žádosti o poskytnutí informace.*)

Pasování čtenářů



Městská knihovna připravila na poslední lednový den v knihovně na zámku ve Slatiňanech pasování prvňáčků na čtenáře. Žáci obou prvních tříd se svými nejbližšími zaplnili zámecké prostory a očekávali nejen krásnou atmosféru na zámku, návštěvu knižecí rodiny a jejich pasování na čtenáře, ale hlavně přišli převzít pro ně to nejdůležitější, své první vysvědčení. Celý slavnostní obřad se slibem žáčka, předáním šerpy, dárků a vysvědčení byl vyvrcholením práce dětí v prvním pololetí školní docházky. Poděkováním majitelům zámku, knižeti Auerspergovi, kněžně Vilemině a rytíři Petrovi, bylo vystoupení pasovaných dětí. Po ukončení oficiálního programu se děti mohly vyfotografovat se vzácnou knižecí návštěvou a odnesly si ze zámku nejen nezapomenutelné dojmy, ale i fotografie.

Místní poplatek za komunální odpad

Pro letošní rok zůstává v platnosti Obecně závazná vyhláška města Slatiňany č. 2/2011 o místním poplatku za provoz systému shromažďování, sběru, přepravy, třídění, využívání a odstraňování komunálních odpadů účinná od 5. 5. 2011.

Výše poplatku za komunální odpad pro rok 2012 zůstává nezměněna, tj. **500 Kč/rok/osobu**.

Osvobození od poplatku (čl. 4 výše uvedené vyhlášky):

1) Od poplatku jsou osvobozeni:

- a) studenti, kteří jsou celoročně ubytováni na internátech, kolejiích a v jiných ubytovacích zařízeních, vyjma měsíců července a srpna,
- b) občané trvale hlášení na území města Slatiňany, kteří se na adrese trvalého pobytu ani jinde na území města Slatiňany prokazatelně více jak 1 rok nezdržují (pobyt v zahraničí, léčebnách, nemocnicích apod.),
- c) fyzické osoby dle Čl. 2 písm. b) této obecně závazné vyhlášky, které mají ve vlastnictví stavbu určenou nebo sloužící k individuální rekreaci, ve které není hlášena k trvalému pobytu žádná fyzická osoba, v místech, kde není zajištěn komplexní systém shromažďování, sběru, přepravy, třídění, využívání a odstraňování komunálních odpadů,
- d) občané trvale hlášení v domech č. p. 795, 153 a 115 ve Slatiňanech a
- e) fyzické osoby dle Čl. 2 písm. b) této obecně závazné vyhlášky, které mají ve vlastnictví stavbu určenou nebo sloužící k individuální rekreaci, ve které není hlášena k trvalému pobytu žádná fyzická osoba, a které mají současně trvalý pobyt na území města Slatiňany a v místních částech Škrovd, Kunčí a Trpišov.

2) Dále se osvobozují tyto osoby:

- a) fyzické osoby dlouhodobě pobývající (alespoň 3 po sobě jdoucí měsíce v kalendářním roce) v ústavech sociální péče, dětských domovech, domovech důchodců, domovech pro seniory, nemocnicích, či zařízeních s obdobným statutem mimo území města Slatiňany, a to v poměrně vyšší poplatku za jednotlivé měsíce,
- b) fyzické osoby dlouhodobě pobývající (alespoň 6 po sobě jdoucích měsíců v kalendářním roce) mimo území České republiky, a to v poměrně vyšší poplatku za jednotlivé měsíce,
- c) fyzické osoby dlouhodobě pobývající v jiné obci na území České republiky (alespoň 6 po sobě jdoucích měsíců v kalendářním roce), a to v poměrně vyšší poplatku za jednotlivé měsíce,
- d) fyzické osoby dlouhodobě pobývající (alespoň 6 po sobě jdoucích měsíců v kalendářním roce) ve výkonu trestu odnětí svobody, a to v poměrně vyšší poplatku za jednotlivé měsíce.

1) Vznik nároku na osvobození od placení poplatku je poplatník povinen oznámit ve lhůtě 15 dnů správci poplatku, ode dne, kdy nastala skutečnost zakládající nárok na osvobození. Ve stejné lhůtě je poplatník takto osvobozený povinen oznámit zánik nároku na osvobození.

2) V případě změny místa pobytu u osob uvedených v odst. 2) v průběhu kalendářního roku, se uhradí poplatek v poměrně vyšší, která odpovídá počtu kalendářních měsíců pobytu na území města Slatiňany v příslušném kalendářním roce. Dojde-li ke změně v průběhu kalendářního měsíce, je pro stanovení počtu měsíců rozhodný stav na konci tohoto měsíce.

Poplatník je osvobozen od platby poplatku za komunální odpad pro rok 2012 na základě prokázání skutečnosti (doložení dokladu o ubytování, nájemní smlouvy, čestné prohlášení, ...), že na území města Slatiňany v letošním roce nepobývá.

Měsíc s pěknou knihou

Čtenáři naší knihovny nám poskytují dobré tipy a náměty na knihy, které si oblíbili, a které by doporučili k přečtení i ostatním. Ty, kteří nám svůj názor a odkaz na zajímavou a poutavou knížku ještě nezaslali, prosíme, aby si našli chvíličku, a buď osobně nebo prostřednictvím e-mailu (knihovna@slatinany.cz) tak kdykoliv učinili. My budeme mít větší množství výběru oblíbených titulů mezi vámi čtenáři a v každých Ozvěnách některé z nich uveřejníme.



Pro tento měsíc bychom Vám chtěly nabídnout knihy:

Halina Pawłowska – Velká žena z Východu

Zdeněk Svěrák – Nové povídky

Městská knihovna

Milí čtenáři a čtenářky, jsme rády, že Vám můžeme prostřednictvím knihovny nejen půjčovat knížky, ale poradit s jejich výběrem ze široké nabídky knižního fondu, zprostředkovat vypůjčení knížky z jiné knihovny nebo například rezervovat knížku nebo časopis. Zároveň nás těší, že se s námi podílíte o dojmy z přečtených titulů, my je můžeme nabízet a doporučovat dalším čtenářům. V loňském roce jsme byly mile překvapeny zvýšeným počtem návštěv maminek s dětmi. Knížky si půjčují nejen domů, ale tráví s nimi v našich prostorách i se svými ratolestmi svůj volný čas. Dětem přečtou pohádku, ty si zde i pohrají a maminky mají v té době více času na to, aby si vybraly knížku pro sebe či své ratolesti. V těchto zimních dnech, je to příjemné zpestření jejich volného dne.

Těšíme se, že bude Váš zájem o knihy i naše služby s nabídkou soutěží či jiných aktivit nadále trvat.

Knihovnické NEJ roku 2011

Nejpilnější čtenářka si vypůjčila a vrátila během roku 440 titulů (knížky + časopisy)

Nejvíce čtenářů:

LEDEN 407 návštěvníků

Nejméně čtenářů:

PROSINEC 243 návštěvníků



Statistika knihovny

Počet návštěvníků: 3 890

Počet čtenářů: 356

Počet návštěvníků, kteří využili internet: 1 156

Celkem vypůjčených titulů: 14 918 (z toho vypůjčených knih 12 311 a časopisů 2 607)

Přírůstek nových knih: 662 ks

Z jiných knihoven vypůjčeno knížek: 136

Počty rezervací: 201

Nejčastěji vypůjčené knihy:

S. Larsson – Muži, kteří nenávidí ženy

E. Zola – Zabiják

K. Janečková – Unesená

Nejčastěji vypůjčený časopis: Vlasta, Náš útulný byt, Týden

Infocentrum přichází s nabídkou

Od měsíce února si můžete u nás zakoupit kromě suvenýrů i film **Ležáky 42 – Nejdelší den jedné malé vesnice**, a to na DVD.

Film zpracovává nově a objektivně tragédii osady Ležáky. Záměrem režiséra Miloše Pilaře bylo natočit film pravdivě a přiblížit skutečné historické události, které se odehrávaly nedaleko našeho města.

Cena DVD je 129 Kč.



58. cestovatelský večer

Velká mayská cesta – Mexiko, Guatemala, Honduras

S Milanem Pilným se v 1. jarní den, úterý 20. 3. 2012 vydáme po stopách velkých mezoamerických kultur od Teotihuacánu přes nejstarší kulturu celé oblasti – Olméckou do sídla krále Pakala v Palenque. Absolvujeme velký ohruh poloostrovem Yucatán a mayskou civilizaci budeme sledovat přes Guatemalu až do Copánu v Hondurasu. Navštívíme současné mayské komunity v okolí jezera Atitlán a pohlédneme do očí krokodýlů v kaňonu El Sumidero. Prohlédneme si jeden ze sedmi novodobých divů světa – Chichen Itzá a navštívíme několik lokalit, kde je minimum návštěvníků.

Přednáška se koná ve Společenském domě od 19.00, vstupné dobrovolné.

JH



Konkurs

Městys Trhová Kamenice

Raisovo nám. 4, 539 52 Trhová Kamenice

Starostka městyse Trhová Kamenice v souladu se zákonem č. 561/2004 Sb., o předškolním, základním, středním, vyšším odborném a jiném vzdělávání (školský zákon), ve znění pozdějších předpisů, a vyhláškou č. 54/2005 Sb., o náležitostech konkursního řízení a konkursních komisích vyhlašuje

konkurs

na pracovní místo ředitele/ředitelky

Základní školy, Trhová Kamenice, okres Chrudim

Bližší informace na www.trhovakamenice.cz.

Stále častěji je zmiňováno téma životního prostředí a odpadového hospodářství, a tak mě napadlo popovídat si tentokrát s člověkem, kterému je toto téma v našem regionu poměrně hodně blízké. Je to pan Miroslav Koucký, ředitel dceřiné společnosti AVE Nasavrky, a.s., jejíž prostřednictvím nám ve městě každý týden vyvázejí popelnice a hlavně komunální odpad v nich umístěný. Položila jsem mu pár otázek, které se této problematice týkají a možná se vyčtenáři dozvíte i něco zajímavého z této oblasti.

1. Mohl byste prosím společnost představit? A kdy vlastně vznikla a jaký je její vztah ke společnosti AVE CZ odpadové hospodářství s.r.o.?

Společnost AVE Nasavrky a. s. vznikla v roce 2006 a to založením společného podniku mezi společnostmi AVE CZ odpadové hospodářství s. r. o. a obcí Nasavrky. Jsme tedy dceřinou společností. V areálu skládky je i sídlo provozu AVE CZ odpadové hospodářství s.r.o., která zajišťuje svoz komunálních odpadů.

2. Jaká je její činnost? Jako laik bych ji rozdělila na dvě hlavní činnosti, a to na svoz komunálního odpadu, tedy na tzv. „popelářské“ vozy, a na skládku samotnou, kde se vlastně vozy svého obsahu zbavují, je to tak anebo to vidím moc jednoduše?

Hlavní činností AVE Nasavrky je skládkování. Svou nabídkou služeb se společnost zaměřuje především na živnostenské a průmyslové klienty v regionu východních Čech. Svoz odpadů zajišťuje AVE CZ odpadové hospodářství s.r.o. My jsme tzv. koncové zařízení, na kterém probíhá ukládání odpadů. Odpady komunálního charakteru, které se na skládku dostanou, se hutní strojem – kompaktozem. Díky tomu se mj. minimalizují úlety odpadů. Dále dochází k překryvu ztuhlého odpadu tzv. technologickou vrstvou odpadů, což jsou především stavební sutě a ostatní vhodné odpady.

3. Jistě na skládce funguje systém různého oddělování odpadů, možná plochy, na kterých se pracuje s odpadem dle různých systémů, můžete nám to trošičku přiblížit?

Na naší skládce jsou tři různá zařízení. Jedno zařízení je plocha, která slouží k ukládání odpadů komunálního charakteru a všech ostatních. Druhé zařízení je určeno pro biologickou úpravu odpadů. Tady končí biologicky rozložitelné odpady. Toto zařízení má zvláštní režim, ve kterém zajišťujeme překopáváním odpadů proces, který umožní výstupní materiál dále využívat k rekultivaci ploch skládky. Procesy sledujeme pravidelným vzorkováním, a pokud analýzy splňují parametry, které nám určuje provozní řád, pak se tyto výstupní materiály z této plochy vyskládní. Třetí zařízení slouží pro ukládání azbestu. Na této ploše končí pouze azbest, který je ihned překrýván zeminou, aby se zabránilo případnému úniku azbestových vláken.

4. Jaká se používá technologie na skládce? A co si máme představit pod pojmem řízená skládka?

Jsme moderní odpadové středisko, které je vybaveno nejmodernější svozovou technikou a nákladními vozy s kontejnery. Dále je skládka vybavena jímáním skládkového plynu, který je sveden



do kogenerační technologie na spalování skládkového plynu.

Skládka je vybavena technologiemi, které eliminují negativní vliv na životní prostředí. Minerální těsnění 3x20 cm, svařovaná fólie 2 mm silná s provedenými zkouškami těsnosti. Nad těmito těsnícími prvky je drenážní systém k odvádění průsakových vod ze skládky. Tato voda je svedena do jímky průsakových vod. Z jímky je skládková voda čerpána dle potřeby do tělesa skládky, tak aby ve skládce probíhaly rozkladné procesy. Dále je voda čerpána do reverzní osmózy. To je systém NASA na čištění odpadních vod. Přebytky, které nezpracujeme, jsou odvázeny na ČOV. V poslední řadě jsme vysadili zelenou bariéru rychle rostoucích dřevin k omezení úletů odpadů do okolí. Při skládkování dochází k postupné rekultivaci jednotlivých etap. To je součástí technologie, omezení aktivní plochy a optimalizace průsakových vod. Dále tvoříme zákonnou rezervu na uzavření a rekultivaci skládky po jejím konečném doskládkování. Tím bezkolizně zabezpečíme následnou péči o skládku včetně monitoringu po dobu 30 let po jejím uzavření.

Řízená skládka znamená, že veškeré procesy probíhají řízeně dle zákonných předpisů, provozního řádu a integrovaného povolení.

5. Jaké druhy odpadu mohou zájemci na skládku, vyjma svozových vozů přivést?

V podstatě mohou přivést všechny odpady, které najdou doma. Tzn. i ty nebezpečné, protože provozujeme sklad nebezpečných odpadů a v rámci města Nasavrky i sběrný dvůr. Na sběrný dvůr mohou občané dovést tyto odpady:

- Objemný odpad (nábytek, koberce, matrace...)
- Stavební suť, zemina
- Papír, sklo, plasty, dřevo, železo
- Kompostovatelný odpad
- Starý textil
- Pneumatiky
- Lednice, televizory, monitory a vysloužilé spotřebiče
- Akumulátory, galvanické články, zářivky
- Zbytky barev, motorové oleje, olejové filtry
- Nepotřebné léky
- Ostatní chemikálie

Dále nabízíme přistavování kontejnerů, a to i velkoobjemových. Kontejnery využívají občané, nebo živnostníci k odvozu odpadů, vyklizení nemovitostí, ale i stavební sutí. Nebezpečné odpady po shromáždění dostatečného množství pro přepravu vozíme do naší spalovny nebezpečných odpadů v Kralupech nad Vltavou.

6. Mohl byste ve stručnosti vyjmenovat, co do popelnice, a teď nevím, zda raději napsat patří či nepatří. Nechám výběr na Vás. Jistě neděláme vše tak, jak máme, i když možná jen z nevědomosti...

Do popelnice rozhodně nepatří zeleň v jakékoliv podobě (spadaná jablka, posečená tráva...), nebezpečné odpady jako zářivky, oba-



ly od lepidel, obaly od barev, prošlé léky, uhynulá zvířata, různé zbytky chemikálií jako jsou staré pesticidy, různé prostředky na ochranu rostlin. A v neposlední řadě všechno to, co můžeme vytřít, tzn. plasty, papír a sklo.

7. Můžete zmínit, jak velká oblast svozu čehokoliv pod Vás (Nasavrky) spadá, kolik má firma zaměstnanců na skládce a kolik v terénu – asi se jedná o posádky svozových vozů že? A vlastně, kolik vlastní pobočka Nasavrky vozidel či techniky potřebné k její činnosti?

Zajišťujeme ukládání odpadů pro část Pardubicka, Chrudimska, Železných hor. Jak už jsem řekl, svoz pro nás zajišťuje AVE CZ odpadové hospodářství s.r.o., která má sídlo také u nás na skládce. AVE Nasavrky a.s. má 8 zaměstnanců. Na svozu odpadu se podílí dalších 10 zaměstnanců. AVE CZ a AVE Nasavrky zajišťují svoz přibližně pro 10 000 obyvatel.

8. A nyní praktická otázka. Všichni víme, že se občas stane, že odpadu nashromáždíme za týden více, než se vejde do popelnice, pak jsou nám všem dobře známé černé pytle vedle ní čekající na odvoz tamtéž. Jak je to s tímto přídatným odpadem, pokud je výjimkou nebo posádka požádána je odvezen anebo má prostě občan smůlu?

Pokud občané použijí bílé pytle s logem AVE, mají zaměstnanci povinnost tyto pytle sesbírat. Pytle je možné zakoupit mimo jiné v naší firmě v Nasavrkách nebo na Městském úřadě ve Slatiňanech. Cena jednoho pytle je 15 Kč.

9. Jistě vedete nějaké statistiky, můžete uvést nějaká čísla vyovídající cosi o odpadech, svozech, hmotnostech atd.?

V roce 2011 bylo na skládku uloženo 30000 t odpadů komunálního charakteru, na zabezpečení 15000 t odpadní zeminy a 18000 t sutí. Biologicky rozložitelných odpadů bylo zpracováno 5000 t.

10. Můžeme počítat s tím, že se někdy skládka zcela zaplní, jaké je náhradní řešení svozu a likvidace odpadu do budoucna v našem regionu?

Jediným možným řešením je rozšíření kapacity stávající skládky, tak aby bylo možné ji využívat co nejdéle. Záleží samozřejmě



i na tom, jak se bude měnit legislativa v odpadovém hospodářství.

11. Chtěl byste nám, uživatelům a „plničům“ všech těch popelnic a kontejnerů a potažmo skládek něco vzkázat, něco, co Vás trápí a ulehčilo by život nejenom Vám a firmám zabývajícím se touto problematikou, ale vlastně do budoucna i nám všem?

Určitě by nám velmi pomohlo, kdyby se do popelnic dostalo jenom to, co tam opravdu patří. Pokud si občané neví s odpadem rady, mohou se na nás kdykoliv obrátit, my jim určitě poradíme.

Kontaktní telefon:

Provozovna Čáslav: 327 316 131

AVE Nasavrky: 469 625 456

Děkují mnohokrát za rozhovor a přeji Vám co nejméně starostí spojených s Vaší prací! A vlastně možná i co nejméně netříděného odpadu, že ho stále narůstá je všeobecně známo. A nakládáme s ním vždy tak, jak máme...? A co děláme proto, aby toto číslo alespoň nenarůstalo????

Ptala se Renata Maryšková

BYLA JSEM PŘI TOM...

Je neuvěřitelné, jak ten čas letí. První měsíc v roce – leden, schoval vše pod sníh a led a celá příroda odpočívá a my bychom měli také. Ale to by nebyli naši diabetici, aby se vyhřívali za pecí. Hned po Novém roce se vypravili do Chrudimi, do regionálního muzea nejen za kouzlem hraček, ale aby si prodloužili atmosféru vánoc na výstavě Vánoce, vánoce přicházejí. Dalším turistickým cílem je muzeum barokních soch, umístěné v rekonstruovaných prostorách kostela Sv. Josefa. S úctou jsme si prohlíželi dvě desítky pískovcových figur v životní velikosti, představující světce, učedníky, apoštoly a členy svaté rodiny.

Koncem ledna se sokolovna zaplnila tak, že bylo nutné přidávat stoly a židle. To naši diabetici se sešli ke své výroční členské schůzi. Tak jako vždy se scházeli dávno před začátkem, aby se pozdravili s přáteli a příjemně si prožili odpoledne. Mezi sebou jsme přivítali p. Alenu Pavlišovou, která zastupovala MěÚ. (pan starosta se opět omluvil – ŠKODA!! tak rádi bychom ho mezi sebou přivítali). Poznámka redakce: Ve stejné době probíhala rada a zastupitelstvo města, proto se pan starosta nemohl zúčastnit. Druhým hostem byl zástupce firmy SAMTRADE ze Skutče pan Školník. Předvedl nám výrobky této firmy, a co jiného když ze Skutče – boty. Krásné boty pro diabetiky které splňují všechny požadavky obuvi pro diabetiky, které prošly mnoha testy, spolupracovali na nich přední diabetologové v čele s Mudr. Milanem Kvapilem, přednostou interní kliniky v Motole. Začátkem února se malá skupinka našich členů vydala na Monako. I když sluníčko svítilo a pod nohama se třpytily zmrzlé sněhové vločky moc teplo nebylo. Statečně

jsme došli ke Švýcárně, která doslova vyrůstá z troskek do své původní krásy a přes Kočičí hrádek tichým lesem do teploučka na Monako.

A co chystáme dál? Doba zrychlila své tempo a s kalkulačkou a psacím stolem si už nevystačíme. Protože se nechceme cítit trapně před svými dětmi a vnuky, že nerozumíme výrazům a názvům, které jsou v jejich řeči běžné, že nemusí dlouho hledat v encyklopediích a jen tak zlehka si kliknou myší, aby našli to co potřebují, rozhodli se i naši diabetici absolvovat kurs „Jak na počítač“. Díky velkému pochopení vedení naší ZŠ můžeme v jejich počítačové učebně pod vedením p. učitelky Chalupníkové pronikat do kouzelného světa netušených možností.

Přeji mnoho úspěchů všem statečným.

Blažková Bohumila, členka SD

Anketa

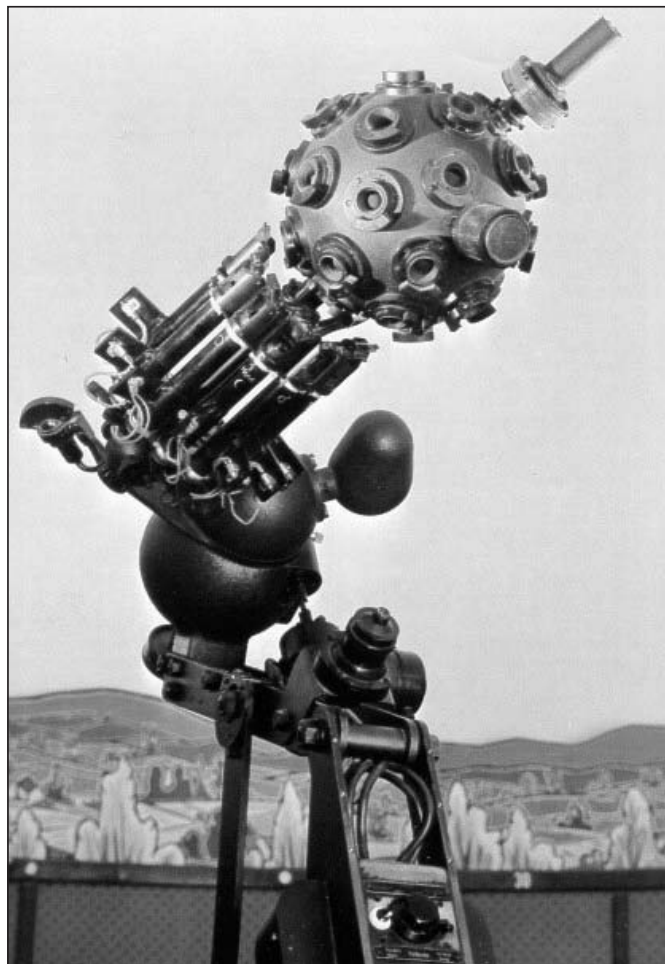
Pardubický kraj ve spolupráci se Správou a údržbou silnic Pardubického kraje realizuje projekt tzv. komunikačních schránek, jejichž prostřednictvím může veřejnost vyjadřovat své názory a připomínky k aktuální situaci v oblasti dopravní obslužnosti a stavu silnic. Jedná se o snahu co největšího zapojení veřejnosti do problematiky údržby silnic a o získávání informací a zkušeností občanů, kteří dennodenně silnice využívají. Formuláře anketních lístků a komunikační schránka jsou umístěny v našem městě v infocentru.



V sobotu 28. ledna měl náš Klub Českých turistů výroční schůzi. Ta začala procházkou do Orle, do hospůdky, kde se schůze konala. Potěšující bylo, že tady do našich řad vstoupili noví členové. Obohacením našeho setkání bylo vystoupení RNDr. Evžena Kůse ze ZOO Praha. Ten je pověřený vedením mezinárodní plemenné knihy koně Převalského a zúčastnil se loňského stěhování koní z Dolního Dobřejova do jejich původního domova – Mongolska a o tom nám vyprávěl. Pro nás je zajímavá i skutečnost, že dva z koní jsou původně od nás, ze Slatiňan. Přednáška byla doplněna videem a tak jsme mohli sledovat jejich cestu nejdříve vojenským letadlem, pak nákladními auty, a to i přes brod řeky. Koně kupodivu i zásluhou doprovázejících pracovníků cestu dobře snášeli a viděli jsme, jak po příjezdu hbitě vyběhli ven. Byli sem dovezeni, aby ozdravili populaci tohoto žijícího předka našeho zdomácnělého koně. Druhý z předků – Tarpan nepřežil.

Týden nato jsme jeli do Hradce Králové. Tady, v historickém městě na soutoku Labe s Orlicí, jsme byli už na několika výletech. A na nich jsme se postupně seznámili jak se starou částí - převážně barokní, tak i novější – od secese přes kubismus a funkcionalismus. Byli jsme tu např. na Bílé věži, v chrámu sv. Ducha, ve Staré Solnici, Biskupské knihovně, Staré radnici (s Galerii Tří generací Kodetů), Biskupské rezidenci, pravoslavném kostele sv. Mikuláše, v kostele Božského Srdce Páně nebo v Galerii moderního umění. Ostatně i v rodišti architekta té zdejší prvorepublikové architektury, Josefa Gočára, v Semíně, jsme jednou byli. Teď jsme tím jeho Salómem republiky jen projeli MHD, ale i tak si cestou všimali různých objektů, např. vily Aničky, které před časem hrozil konec. Dojeli jsme do Nového Hradce Králové. Toto příjemné hradecké předměstí bylo původně samostatnou vsí, založenou roku 1766 pro obyvatele Pražského a Slezského předměstí při stavbě hradecké pevnosti. Ta sice byla dokonalým technickým dílem, ale vývojem doby svůj vojenský význam ztrácela. Ostatně bitva u nedalekého Chlumu v roce 1866 definitivně potvrdila její zbytečnost a vzhledem k novým vojenským strategiím i nepoužitelnost. Nepotřebné hradby naopak město omezovaly v jeho rozvoji. Ale to už jsou jiné historie – ty známe z výletů v okolí Chlumu i po zdejších městských památkách. I tady, na Novém Hradci, jsme už několikrát byli – vycházeli jsme odtud na vycházky do okolních příjemných lesů.

Dnes jsme ale kolem kostela sv. Antonína Poustevníka mířili



ke Hvězdárně a planetáriu. Cestou jsme prošli i část galaktické a pak i planetární stezky. Ta v měřítku 1 : 1 miliardě začíná modelem Slunce právě u Hvězdárny. Tady jsme byli na pozorování Slunce – to nám bylo nejprve promítnuto z dalekohledu na desku – i se slunečními skvrnami. A potom jsme se na terase postupně všichni dívali dalekohledem na tuto naši hvězdu přímo. Dozvěděli jsme se i různé zajímavé věci – třeba právě o těch skvrnách, o jejich nynějším menším množství a o vlivu této skutečnosti na počasí. Po tomto bodu našeho programu byla pauza, kterou jsme využili – někteří ke svačině, někteří k malé procházce další částí planetární stezky. Pak nám byl promítnut film o ledovcích a jejich postupném vlivu na utváření zemského povrchu, a to nejen při jejich cestě krajinou, ale i působením při postupném – tu rozmrznutí a zase zmrznutí – na výši hladiny moří. Tím mají vliv i na pobřeží třeba právě ostrova Barbadosu. Bylo to zajímavé.

A potom už byl program, kvůli kterému jsme pro výlet zvolili právě tuto sobotu. Byla to přednáška a promítání Kosmonautika 2011 (rok velkých změn) Mgr. Karla Bejčka. Byli jsme už na třech jeho přednáškách ve Slatiňanech a vždycky se nám líbily – ať byly o vesmíru nebo o Bretani. Nyní jsme se dozvěděli mnoho nového o kosmonautice, i o tom, jak po třiceti letech skončily lety raketoplánů amerického programu Space Shuttle. Vývojem raket a kosmických lodí se bude v USA zabývat už jen soukromý sektor. Viděli jsme ale ještě např., jak byla vyslána sonda k Marsu, i jak tam bude fungovat. Jedná se o robotické vozítko americké NASA – MSL (Mars Science Laboratory), která byla nazvaná Curiosity (Zvláštnost), a to podle návrhu americké holčičky. Sondu nese raketa Atlas, odstartovala s ní 26. listopadu loňského roku. Doletět má až za tři čtvrtě roku – v letošním srpnu. Cestou je celý objekt chráněn tepelným štítem, přistávání bude zpomaleno velkým padákem. Úkolem zařízení je zjistit, zda někdy na planetě vznikl život, dále její klima, geologii a příprava průzkumu, který by už

byl proveden lidmi. Má tam být po dobu jednoho marťanského roku, což je 685 dní, tedy naše necelé dva roky.

Bylo nám tu vysvětleno i napájení robota na Marsu, a to radioizotopovým termoelektrickým generátorem. Sluneční energie totiž není efektivní zdroj pro operace na povrchu Marsu. Solární panely dostatečně nefungují v zastíněných oblastech a v tamních prašných podmínkách. Kromě toho by samozřejmě nebyly napájeny v noci a tím by byla omezena schopnost udržovat stálou teplotu a tak by se snížila životnost elektroniky. A některé přístroje přímo musí mít stálou teplotu.

Jsou to všechno úžasné věci – třeba právě ty nesmírné vzdálenosti – přestože Mars je vlastně naše sousední planeta. Ostatně ve vesmíru se nehraje na kilometry, ale na AU (Astronomical

UNIT – astronomická jednotka), která měří téměř 150 milionů km. A tato jednotka je např. střední vzdálenost Země – Slunce.

Dozvěděli jsme se také, že Krteček, který letěl do vesmíru, tam nebyl prvním plyšákem. Tím byl už před lety Švejk, kterého vezl Vladimír Remek. A kromě toho – ten americký kosmonaut s Krtečkem – Andrew Feustel – už jednou do kosmu něco od nás vezl. Byly to Nerudovy Písně kosmické. Je všeobecně známo, že jeho manželka má kořeny v naší zemi, její maminka byla Češka.

Ani se nám nechtělo odejít. Bylo to všechno velmi zajímavé a rádi se sem někdy vrátíme. Čeká nás ještě večerní pozorování oblohy a procházka celou planetární stezkou.

M. B., Klub českých turistů Slatiňany

Foto: Archiv Hvězdárny a planetária v Hradci Králové

Zpráva o činnosti Sboru dobrovolných hasičů Slatiňany za rok 2011

Dne 9. 12. 2011 proběhla výroční valná hromada Sboru dobrovolných hasičů ze Slatiňan, na které jsme zhodnotili uplynulý rok.

Předem musím připomenout, že jsme se z důvodu úmrtí rozloučili s našim dlouholetým členem p. Františkem Rulíkem, který byl za celou dobu trvání našeho sboru nejdéle vykonávajícím starostou sboru a to přes 34 let.

V tomto roce náš sbor čítal 91 členů, z toho 36 mužů, 19 žen a 36 dětí. Ti všichni se podíleli na plánu činnosti, který byl schválen na valné hromadě v roce 2010. Za uplynulý rok bylo uspořádáno 12 schůzí výboru, 5 valných hromad, z toho 1 výroční valná hromada a 1 schůze okrsku.

Co se týče soutěžní činnosti, tak sbor má postaveno 1 družstvo žen, 2 družstva mužů a 3 družstva mladých hasičů. Jako každý rok jsme se s družstvem mužů přihlásili do Ligy okresu Chrudim v požárním útoku, kde jsme dosahovali střídavých výsledků, celkově jsme se umístili na 7 místě. Ale přece je zde znát posun oproti roku 2010 a to, máme dvě družstva mužů a hlavně omlazený kádr. A to se ukázalo na okresním kole v Otradově, kam jsme postoupili po předešlém vítězství z okrskového kola a po dlouhé době je 3. místo velkým úspěchem.

Oddíl mladých hasičů, jak jsme se již zmínili, má 3 družstva a to 11 dětí v přípravce, kde jsou již děti od 3 let, 17 mladších hasičů, 8 starších a 2 dorostence. V letošním roce v únoru se zúčastnily zkoušek v odbornosti hasiče, v březnu „hasičských piškvorků“ v Hlinsku, v dubnu hasičské soutěže ve Skutči, v květnu v Třemošnici „Hry plamen“. V červenci byl uspořádán hasičský tábor na Krucemburku. V září závod „hasičské všestrannosti“ v Brčkolích a byl uspořádán 9.ročník soutěže dětí v pož.sportu ve Slatiňanech v zámeckém parku. Tento rok byl s dětmi zakončen mikuláškou a vánoční besídkou.

Co se týče nás dospělých, tak samozřejmě nesměly chybět kulturní akce, jako jsou v květnu každoročně vydařené Zahájení sportovní sezony – Čarodějnice a po sezoně v listopadu ukončení sport. činnosti, dále pořádání v září již tradiční soutěže O pohár starosty Města Slatiňany v pož. útoku. Může se někomu zdát, že se toho moc nestihlo, ale jelikož v roce 2012 nás čekají velice náročné oslavy 130. výročí založení našeho SDH tak jsme šetřili síly i finanční prostředky. Ale až si přečtete zprávu o výjezdové jednotce Města Slatiňany, ve které jsou všichni naši členové tak zjistíte, že jsme se zase tak moc nešetřili.

Zpráva o činnosti Jednotky sboru dobrovolných hasičů Města Slatiňany za rok 2011

Již jsem se zmínil v předešlé zprávě, že nás opustil v roce 2011 z důvodu úmrtí p. Rulík František a dále p. Pavel Mrkvička, který se odstěhoval. Oba dva byli členové jednotky a k dnešnímu dni má jednotka 21 členů a 3 čekatele, kteří po dovršení stanoveného věku a odborných znalostí budou zařazeni mezi nás výjezdové hasiče.

Ten loňský rok, co se týče zásahové činnosti, začal 25. 1. a to DN (dopr. nehoda) před Novou Vsí a skončil 21. 12. požárem rod. domu v obci Samařov. Celkem jsme vyjeli k 30 výjezdům na žádost KOPIS (krajské operační a informační středisko) a jedno taktické cvičení na DN s unikem nebezpečné látky. Ano je pravda, že v roce 2010 měla naše jednotka 58 výjezdů oproti 30 v roce 2011. Je to hlavně z důvodu, že nás občany nepostihla žádná přírodní katastrofa jako v předchozích letech. Co se týče skladby zásahů tak jsme vyjeli celkem k 8 DN, 14 požárům, 7 tech. zásahům, 1x planý poplach a již zmiňované taktické cvičení. Z výčtu těchto zásahů jsou asi nejzajímavější požáry 17. 2. požár bytového domu Mlýn – Janderov, 7. 4. požár rodin. domu Sobětuchy, 17. 6. požár sklepních kójí bytového domu na Starém náměstí ve Slatiňanech, kde naše jednotka mimo již zmiňované hašení sklepních kójí prováděla i záchranu obyvatel z bytů v přilehlém vchodu. Samozřejmě nesmíme opomenout i jiné výjezdy třeba DN 4. 7. spadlé dodávkové vozidlo ze svahu před obcí Žumberk (dvě těžká zranění). Nato aby se nám nadále dařilo zvládat takovéto zásahy, tak musíme ale hodně usilovat věnovat školení a výcviku naší jednotky. Celkem jsme měli za loňský rok 14x školení jak teorii tak praxi, dále jsme se jednou zúčastnili stáže na HZS stanici v Chrudimi, kde nás čekala jak práce s výškovou technikou, tak lezecký vý-

cvik. Co se týče praktických cvičení, tak určitě ukázky při zásahu při DN jsou tou nejlepší přípravou a to jak ve Slatiňanech 1. 6. na dětském dni, nebo v Zaječicích a především v dubnu a srpnu v Pardubicích v pivovaru při akcích pro mládež, kde jsme sklídili velký ohlas za ukázky ve vyprošťování osob z havarovaných vozidel a hašení požáru.

Musím připomenout, že jsou i jiné akce, které jsme prováděli jak pro občany Slatiňan tak i pro samotné město, např. práce s motorovou pilou – kácení stromů u Modely, Staré náměstí, čerpání studní, snesení pacienta, stěhování akumulčních kamen v MŠ a jiné. Tento výčet činnosti byl spjat s výjezdovou jednotkou, ale musíme říci, že nejen zásahová činnost nás zajímá.

Podívejme se okolo sebe, co se nám v roce 2011 podařilo zajistit a odpracovat. Výměna nových oken pořízených z rozpočtu města, kde jsme následně provedli všechny zednické práce sami, dále vymalování celé hasičské zbrojnice, obložení venkovní zdi proti vlhkosti a pořízení nového nábytku do velké klubovny. Na technice jsme letos hlavně provedli generální opravu přívěsné káry za vozidlo Avia, výroba nových beden do vozidel Man a Volkswagen a co je samozřejmostí je nespočet hodin odpracovaných na údržbě a zkouškách naší výjezdové techniky. V žádném případě nesmím opomenout díky rozpočtu Města Slatiňany nákup nových tech. prostředků pro naši zásahovou činnost. A to by asi mohlo s výčtem naší činnosti stačit, protože se hned v příštím vydání Ozvěň Slatiňan budeme zabývat oslavami 130. výročí založení SDH ve Slatiňanech, které nás čekají 9. 6. 2012.

*Starostka SDH Slatiňany – Dagmar Jeřábková
Velitel JSDH Slatiňany – František Rulík*

Pamětihodnosti kunečské návsi

V prostranství návsi v Kunčích je malé vyhrazené místo, které je posvátné všem občanům obce. Jejich předkové v něm vztyčili dva památníky, aby vzdali hold Spasiteli a mladým mužům, padlým v I. světové válce.

Na fotu č. 1 vpravo je kříž z roku 1892, který byl vyzdvižen ve víře našeho vykoupení a tudíž financován z prostředků obce, věřícími horoucně přijatým k pobožnostem.



Obr. č. 1

Na stejném místě po vzniku samostatné vlasti 28. října 1918 obec odhalila v roce 1926 další pomník nevrátivším vojínům z války v letech 1914–1918.

Obec Kunčích v roce 1892, tehdy samostatná, přispěla částkou 600 zlatých na jeden z gotických oltářů pro trojlodní kostel sv. Martina ve Slatiňanech. Zároveň se rozhodla inovovat prostý kříž na návsi za zbožnější, kamenný, a pověřila tím místního kameníka. Vidíme ho na staré pohlednici z roku 1922 (obr. č. 2). Na dalším obrázku č. 3 je zachycena celá pietní plocha s dřevěným oplocením po roce 1926.

O nápisu v dolní části pískovcového pomníku byla stručná zmínka výše, horní kříž s plastikou ukřižovaného Krista připomíná boží muka. Toto stigma v katolické liturgii je pokládáno za symbol boží lásky k lidem, spásy a fetiš vykoupení. Ilustruje to citát, vyrytý na podstavci kříže (obr. č. 4). Byl vybrán z evangelia sv. Matouše Nového zákona z Bible svaté a uvádíme ho v nové verzi české biblické společnosti z roku 1985.



Obr. č. 2

„Pojďte ke mně všichni, kdo se namáháte a jste obtíženi břemeny, a já vám dávám odpočinout“

Svátoost svěcení této církevní památky v Kunčích se konalo 18.9.1892 farářem A. Schreiberem za asistence kaplana F. Nováka, vystoupivšího pak se slavnostní řečí. Za obec poděkovala krásným proslavem studentka A. Antošová, jejíž text zaznamenala farní kronika (str. 405).

Je třeba dodat, že v uvedený hezký nedělní den, vyšlo od slatiňanského kostela do Kunčích dlouhé procesí věřících a početná skupina lidí přišli i z okolních měst a obcí, jak konstatoval s uspokojením v kronice farář.



Obr. č. 3

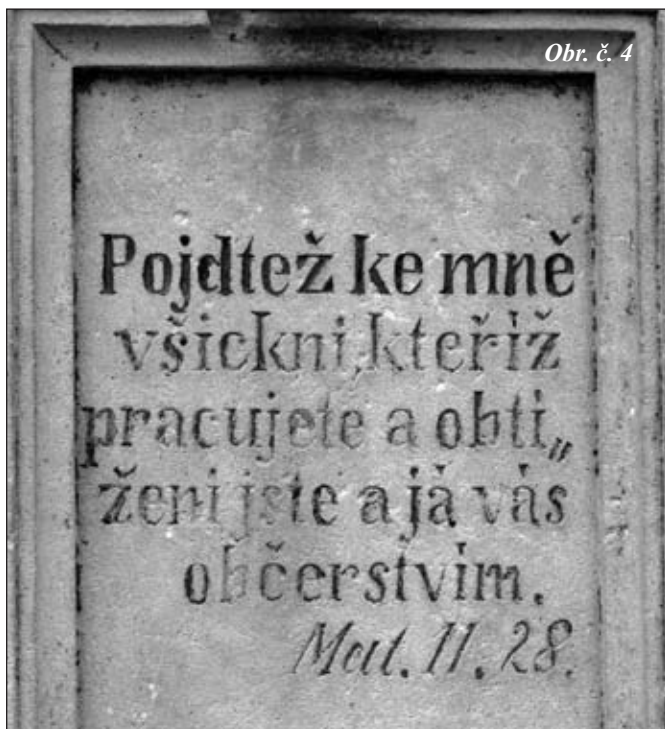
Druhý pomník byl objednan ze žuly u fy Baloun – Vápeník z Hlinska a obec za něj zaplatila 4000 Kč. Na čelní straně pylonu jsou vyryta jména jedenácti padlých hrdinů včetně jejich věku.

Jeho odhalení se uskutečnilo 6. 6. 1926. V odpoledních hodinách se vydal k tomuto památníku průvod s hudbou, v čele se selskou jízdou, za níž následovaly hasičské sbory z okolí, spolek Žižka z Chrudimi, pěvecké sdružení ze Slatiňan a další občané se k němu připojili.

Po zapění „Chorálu národu českého“ zahájil slavnost starosta Kunčích J. Procházka. Hlavním řečníkem byl ředitel S. Zelenka, který promluvil na téma „Ač zemřeli, přeci mluví“. Jeho řeč byla vzletná, jasná a přesvědčivá. Za odbočku legionářů hovořil F. Holzmann a na to za velebného Foersterova chorálu „Z osudu rukou“ byl tento vkusný rov odhalen. Starosta jej pak odevzdal veřejnosti a po zahrání národní hymny byl pietní akt důstojně ukončen.

Při této příležitosti se také opravil vedlejší kříž a blížká zvonice.

V současné době vyžaduje pískovcový kříž odborné ošetření a zrestaurování. Jeho stáří (120 let) tuto památku poznamenalo, zejména povětrností vlivy způsobily na něm drobná poškození.



Obr. č. 4

Po této opravě by se mělo žádat o udělení statutu kulturní památky, jež si toto uctívané místo jistě zaslouží, vážící se k historii obce. Zároveň tak učinit se škrovádkým pomníkem padlých, v loňském roce renovovaných.

Obec Kunčích tvoří od roku 1960 místní část Slatiňan a v současné době má 161 obyvatel, v roce 1910 v ní žilo 307, v té době téměř dvojnásobek.

*Autorem fotografií č. 1 a 4 je J. Hodic
Ing. Milan Vorel*

Atletika – úspěšný vstup do nové sezony 2012

Slatiňanští atleti zahájili novou sezonu **krajskými halovými přebory** v jednotlivých kategoriích 29. 1. 2012 v Jablonci nad Nisou, od dospělých až po starší žactvo. Mladší žactvo pak mělo přebory 5. 2. 2012 v Pardubicích. Závodů se zúčastnili jak ostřílení závodníci, tak i úplní nováčci. Naši nejúspěšnější disciplinou se stal skok vysoký!

60 m – běželo celkem 35 závodníků, jediný se probojoval do finále **Pilař Tomáš**, kde časem 7,39 s obsadil 6. místo, ostatní skončili v rozběžích. Košín Jakub – 7,56 s (11. místo), Netolický David – 7,92 s (nováček, dorostenec a v mužích obsadil výborné 20. místo). Zástěra Patrik – 8,29 s (Patrikovi jako druhému nováčkovi nevyšel start), Nekut Gabriel – 8,40 s (v kategorii st. žáků 19. místo) osobní rekord, Opočenská Adéla – 9,30 s (12. místo ml. žačka), osobní rekord, všichni tři žáci byli na hale vůbec poprvé.

60 m př. – dorostenec Rulík Martin – 11,62 s – 4. místo

200 m – Pilař Tomáš – 24,68 – 6. místo

400 m – Ondřej Češík – 55,92 s – 7. místo, Netolický David – 59,93 s, na dorostence kvalitní čas, 13. místo, osobní rekord.

800 m – Zástěra Patrik – 2:24,18 min., 11. místo, osobní rekord, **Dobruská Veronika 2:44,61 min, 3. místo**

3 000 m chůze – Hejkrlik Filip – 14:11,45 min – 1. místo

Koule – Rulíková Veronika – 9,34 m, osobní rekord, 6. místo (z 20 závodnic)

Dálka – tady se nám až tak nedařilo, výkony byly průměrné, Pilař T. – 5,79 m (8), Košín J. – 5,57 m (11), Venzara J. – 5,56 m (12), Rulík M. – 4,65 m (16), Nekut G. – 4,90 m (4. místo – o 9 cm mu utekla medaile), Čermáková N. – 3,73 m (8), Opočenská A. – 3,67 m (8)

Výška – disciplína, která nám přinesla tři medaile (!!!)

Košín J. – 175 cm, osobní rekord, 2. místo, Venzara J. – 170 cm, 3. místo, Rulík M. – 165 cm (5), Opočenská A. – 130 cm, 3. místo, osobní rekord zlepšila o 10 cm!

Atletický rok jsme začali velmi dobře, ziskem jedné zlaté, jedné stříbrné a tří bronzových medailí. Nyní nás čeká další fáze přípravy na hlavní sezonu, kde bychom také chtěli uspět.

Jan Hanuš Mgr.

PRODEJ dvou bytových jednotek a rodinného domu

PODMÍNKY OBÁLKOVÉ METODY

PRODEJ dvou bytových jednotek čp. 92 a rodinného domu čp. 877 Staré náměstí Slatiňany

forma obáلكové metody

Město Slatiňany nabízí k prodeji:

1) Bytovou jednotku 92/1, umístěnou v 1. nadzemním podlaží budovy čp. 92, Staré náměstí Slatiňany, o velikosti 1+1 o celkové podlahové ploše 44,00 m², spoluvlastnický podíl o velikosti 440/889 z celku společných částí budovy čp. 92, vše na stavební parcele č. 51/2, spoluvlastnický podíl 440/889 stavební parcely č. 51/2, stavební parcelu č. 51/4 o výměře 11 m², kůlnu na stavební parcele č. 51/4, spoluvlastnictví podíl o velikosti 1/3 z celku pozemku parc. č. 854, vše v k.ú. Slatiňany.

Minimální cena bytu včetně podílu na společných prostorách a podílu na pozemcích je 173 929 Kč plus část nákladů souvisejících s geometrickým oddělením pozemků, zpracováním prohlášení vlastníka a vypracováním kupní smlouvy a správním poplatkem za vklad vlastnického práva v celkové výši 7 578 Kč.

2) Bytovou jednotku 92/2, umístěnou v 2. nadzemním podlaží budovy čp. 92, Staré náměstí Slatiňany, o velikosti 1+1 o celkové podlahové ploše 44,90 m², spoluvlastnický podíl o velikosti 440/889 z celku společných částí budovy čp. 92, vše na stavební parcele č. 51/2, spoluvlastnický podíl 440/889 stavební parcely č. 51/2, spoluvlastnictví podíl o velikosti 1/3 z celku pozemku parc. č. 854, vše v k.ú. Slatiňany.

Minimální cena bytu včetně podílu na společných prostorách a podílu na pozemcích je 169 795 Kč plus část nákladů souvisejících s geometrickým oddělením pozemků, zpracováním prohlášení vlastníka a vypracováním kupní smlouvy a správním poplatkem za vklad vlastnického práva v celkové výši 7 578 Kč.

3) Rodinný dům čp. 877, Staré náměstí Slatiňany, o celkové podlahové ploše 46,00 m² na stavební parcele č. 51/3, stavební parcelu č. 51/3, spoluvlastnický podíl o velikosti 1/3 z celku pozemku parc. č. 854, vše v k.ú. Slatiňany. Minimální cena rodinného domu včetně podílu na společných prostorách a podílu na pozemcích je 132 758 Kč plus část nákladů souvisejících s geometrickým oddělením pozemků, zpracováním prohlášení vlastníka a vypracováním kupní smlouvy a správním poplatkem za vklad vlastnického práva v celkové výši 7 578 Kč.

Podmínky prodeje:

➤ **Kauci ve výši 50 000 Kč je třeba převést na účet města Slatiňany č.: 000019-1144138329/0800**, a to nejpozději do 28. 2. 2012.

K nabídkám, jejichž kauce nebudou připsány na výše uvedený účet do uvedeného data včetně, se nepřihlíží a nepovažují se za složené podle podmínek pro účast v obáلكové metodě. Neúspěšným žadatelům bude kauce vrácena do 15 ti dnů od vyhodnocení nabídek.

➤ **Termín odevzdání nabídek v obáلكách označených: „PRODEJ BYTŮ STARÉ NÁMĚSTÍ“** s nápisem „NEOTVÍRAT“ je stanoven na 29. 2. 2012 do 11.00 hod. K nabídkám doručeným po stanoveném termínu nebude přihlíženo, nepovažují se za nabídky doručené podle podmínek pro účast v obáلكové metodě, to platí i pro nabídky doručené prostřednictvím pošty. Nabídky zašlete na adresu městského úřadu Slatiňany (T. G. Masaryka 36, Slatiňany), nebo osobně na sekretariát MěÚ.

➤ **Nabídka musí obsahovat:** jméno navrhovatele (ů) včetně adresy, tel. kontakt, celkovou nabízenou cenu za bytovou jednotku, nebo rodinný dům včetně pozemků, kopii dokladu o zaplacení kauce s identifikací žadatele, číslo účtu kam má být vrácena kauce v případě neúspěchu.

V případě úspěchu a následném odstoupení od kupní smlouvy ze strany zájemce nebo neuzavření kupní smlouvy ze strany zájemce je kauce nevratná a nemovitosti budou nabídnuty dalšímu zájemci s nejvyšší nabídkou v pořadí. V případě, že takový zájemce nebude, budou nabídnuty v následné obáلكové metodě.

➤ **Termín otevírání obáلك je stanoven na 5. 3. 2012 v 15.00 hod. v zasedací místnosti městského úřadu Slatiňany, 1. patro.**

Otevírání obáلك je veřejné.

➤ Kupující je dále povinen uhradit náklady spojené s převodem nemovitostí (daň z převodu nemovitostí, geometrické rozdělení pozemků a správní poplatek za vklad vlastnického práva do katastru nemovitostí).

➤ Město Slatiňany si vyhrazuje právo prodat předmětné nemovitosti zájemci s nejvyšší celkovou nabídkovou cenou.

➤ Město Slatiňany si vyhrazuje právo zrušit prodej jednotlivých bytových jednotek a rodinného domu a pozemků až do doby schválení prodeje zastupitelstvem města Slatiňany.

➤ **O koupi může žádat osoba, která má trvalý pobyt ve Slatiňanech nejméně pět let.**

Bližší informace:

Městský úřad Slatiňany

T. G. Masaryka 36

538 21 Slatiňany

Tel.: 469 66 02 44, e-mail: v.rasin@slatinany.cz

Ve Slatiňanech dne 15. prosince 2011

Prodej garáže ve Slatiňanech

PODMÍNKY OBÁLKOVÉ METODY

PRODEJ garáže na Starém náměstí ve Slatiňanech

forma obáلكové metody

Město Slatiňany nabízí k prodeji:

1. garáž č. 2 v čp. 822–825 Staré náměstí ve Slatiňanech, na stavebních parcelách č. 1345/4 a č. 1347/4, v katastrálním území Slatiňany za minimální cenu 80 000 Kč za jednu garáž
2. stavební parcelu č. 1345/4 o výměře 5 m² a stavební parcelu č. 1347/4 o výměře č. 16 m² v katastrálním území Slatiňany

Podmínky prodeje:

- **Kauci ve výši 20 000 Kč je třeba převést na účet města Slatiňany č.: 000019–1144138329/0800**, a to nejpozději do 28. 2. 2012.

K nabídkám, jejichž kauce nebudou připsány na výše uvedený účet do uvedeného data včetně, se nepřihlíží a nepovažují se za složené podle podmínek pro účast v obáلكové metodě. Neúspěšným žadatelům bude kauce vrácena do 15 dnů od vyhodnocení nabídek.

- **Termín odevzdání nabídek v obáلكách označených: „PRODEJ GARÁŽE“ s nápisem „NEOTVÍRAT“** je stanoven na **29. 2. 2012** do 11.00 hod. K nabídkám doručeným po stanoveném termínu nebude přihlíženo, nepovažují se za nabídky doručené podle podmínek pro účast v obáلكové metodě, to platí i pro nabídky doručené prostřednictvím pošty. Nabídky zašlete na adresu městského úřadu Slatiňany (T. G. Masaryka 36, Slatiňany), nebo osobně na sekretariát MěÚ.

- **Obáلكa musí obsahovat:** jméno navrhovatele (ů) včetně adresy, tel. kontakt, celkovou nabízenou cenu za garáž a stavební parcely, kopii dokladu o zaplacení kauce s identifikací žadatele,

le, číslo účtu kam má být vrácena kauce v případě neúspěchu. V případě úspěchu a následném odstoupení od kupní smlouvy ze strany zájemce nebo neuzavření kupní smlouvy ze strany zájemce je kauce nevratná a nemovitosti budou nabídnuty dalšímu zájemci s nejvyšší nabídkou v pořadí. V případě, že takový zájemce nebude, budou nabídnuty v následné obáلكové metodě.

- **Termín otevírání obálek je stanoven na 5. 3. 2012 v 15.30 hod. v zasedací místnosti městského úřadu Slatiňany, 1. patro.**

Otevírání obálek je veřejné.

- Kupující je dále povinen uhradit náklady spojené s převodem nemovitostí (daň z převodu nemovitostí, geometrické rozdělení pozemků a správní poplatky za vklad vlastnického práva do katastru nemovitostí.
- Město Slatiňany si vyhrazuje právo prodat předmětné nemovitosti zájemci s nejvyšší celkovou nabídkovou cenou.
- Město Slatiňany si vyhrazuje právo zrušit prodej garáže včetně pozemků až do doby schválení prodeje zastupitelstvem města Slatiňany.

Bližší informace:

Městský úřad Slatiňany

T. G. Masaryka 36

538 21 Slatiňany

Tel.: 469 66 02 44, e-mail: v.rasin@slatinany.cz

Ve Slatiňanech dne 15. prosince 2011

PRODEJ BÝVALÉ UBYTOVNY VYUŽITELNÉ JAKO RODINNÝ DŮM NA PLOVÁRNĚ VE SLATIŇANECH

Město Slatiňany nabízí k prodeji:

bývalou ubytovnu využitelnou jako rodinný dům s jednou bytovou jednotkou 1 + 2 částečně stojící na části stavební parcely č. 927/3 a částečně na stavební parcele č. 927/4 o celkové zastavěné ploše cca 95 m², s užitkovou plochou 70,90 m², prodej části st. parc. č. 927/3 o výměře cca 84 m², prodej části pozemkové parc. č. 204/1 o výměře cca 29 m², vše v katastrálním území Slatiňany.

Minimální cena nabízených nemovitostí je 750 000 Kč.

Bližší informace:

Městský úřad Slatiňany

T. G. Masaryka 36

538 21 Slatiňany

Tel.: 469 66 02 44, e-mail: v.rasin@slatinany.cz

Staňte se mistry svého oboru

Milí žáci,

blíží se jeden z nejdůležitějších kroků ve vašem životě. Chvilku, kdy se spolu se svými rodiči budete rozhodovat o budoucím profesním zaměření a vybírat si ten nejvhodnější obor vzdělávání. A to nejen s ohledem na vaše studijní předpoklady, praktické dovednosti a schopnosti, ale i na potřeby naší společnosti na trhu práce.

Máte hlavu na to, abyste dělali i rukama. Staňte se tedy žáky střední odborné školy nebo učiliště. Učte se a vyučte se tomu, co vás baví, dělejte práci, která vás uživí.

Pardubický kraj přizpůsobil nabídku oborů vzdělávání ve středních školách počtu žáků vycházejících z 9. ročníků základních škol a především aktuální poptávce zaměstnavatelů a názoru odborné veřejnosti.

Pardubický kraj zavedl systém stipendií v oborech, které si trh práce žádá nejvíce. Jejich seznam je konzultován s úřadem práce, hospodářskou komorou i svazy zaměstnavatelů. Při hodnocení klade největší důraz na úspěšnost žáků v praktických dovednostech. *Pardubický kraj* také nabízí nové unikátní a žádané obory vzdělávání:

Mechanik plastikářských strojů (SOU Svitavy)

Průmyslová ekologie (Střední průmyslová škola chemická Pardubice)

Montér vodovodů a kanalizací a obsluha vodárenských zařízení (SŠ stavební a VOŠ stavební Vysoké Mýto)

O vzdělané lidi v těchto oborech mají velký zájem společnosti s velkým potenciálem. Uvedené obory jsou zařazeny do systému stipendií a například obor Mechanik plastikářských strojů se těší stejné podpoře jak ze strany kraje, tak i ze strany společnosti REHAU Moravská Třebová. Už žáci prvního ročníku tak budou pobírat dvojí stipendium.

Pardubický kraj intenzivně jedná se svazy podnikatelů a příslušnými ministerstvy v potravinářství, v dopravě a v dalších resortech. Na základě těchto jednání jsou uzavírány sektorové dohody, a to i na úrovni jednotlivých odborných škol a konkrétních zaměstnavatelů.

Milí žáci, vážení rodiče, přeji vám, aby vaše rozhodnutí při výběru oboru vzdělávání bylo správné a přineslo mladé generaci pocitu naplnění, úspěchu a v budoucnu i existenční jistoty a společenskou prestiž.

Vaše Jana Pernicová členka Rady Pardubického kraje, zodpovědná za školství, kulturu a památkovou péči

Objekt „Švýcárna“, vzdáleně připomínající salaš, je součástí rozlehlého areálu zámku ve Slatiňanech. V archivních materiálech je nazývána „Schweizerei“ nebo „Schweitzerhaus“, „Schweizerhaus“. Její pojmenování spíše naznačuje účel než alpskou stavbu a vyskytuje se při více našich zámeckých parcích (např. Opočno, Choltice). Je nemovitou kulturní památkou, kterou se město Slatiňany daří od roku 2011 zachránit a využít pro expozici starokladubského koně.

Švýcárna vznikla jako součást romantických úprav prostoru jihozápadně od zámku přestavbou myslivny na okraji souvislého lesa (rozpočet je datován r. 1847). Anglický park zde byl založen v roce 1796 na ploše, kde asi do třetí čtvrtiny 18. století stál původní rozlehlý panský hospodářský dvůr. Na mapě stabilního katastru v roce 1839 je park symbolicky vyznačen cestami, pěšinami a zelení. Na jižní straně byla ještě políčka drobných zemědělců „Na Lánech“, později zrušená ve prospěch lesoparku, navazujícího na zmíněný park a les (Ing. Jana Stehlíková, DiS: Historické krajinné úpravy na nasavrckém panství. Absolventská práce VOŠZ v Mělníku, 2011).

Původní hospodářský dvůr byl úplně zlikvidován a přemístěn do dnešního místa. Romantické řešení parku a lesoparku zřejmě ovlivnily poznatky knížete Vincence Karla Auersperga z cesty po Anglii v r. 1837.

K poznávání historie a stavebnímu vývoji Švýcárny původně sloužilo její nejstarší známé vyobrazení na fotografii z přelomu 19. a 20. století, publikované ve sborníku Chrudimsko a Nasavrcko II v roce 1909 na s. 197. Fotografie má popisku: „Z lesů slatiňanských. Švýcárna“. V rámci průzkumu lidového stavitelství východních Čech pátralo vedení skanzenu Vysočina – Veselý Kopec po předloze pro tuto velmi zajímavou a svéráznou stavbu. Následovala návštěva u dr. Gschwenda, ředitele skanzenu ve švýcarském Ballenbergu, se kterým jsme spolupracovali. Ten prohlédl fotografii „slatiňanské“ Švýcárny a okamžitě určil, že předlohou mohl být jedině dům ve Wolfenschiessenu v kantonu Nidwalden (střední Švýcarsko). Jedná se o výjimečný typ stavby, snad jediný dosud zachovalý ve Švýcarsku, ale pro pozdější vývoj tamního venkovského stavitelství netypický. Objekt není salaší, ale je rytířským roubeným domem ze 16. století. Dr. Gschwend nám to dokázal fotografií a kresbami v knize Wernera Blasera „Bauernhaus der Schweiz“ (Zürich b.r., s. 103 až 105). Knihu jsme později získali. Domnělá „slatiňanská“ Švýcárna má řadu shodných prvků, mimo jiné roubení, věžičku, sklon střechy, velká vícedílná okna, naopak její lomenice je bedněná do podoby lomenic ve středním Polabí a na vrcholu má zaoblený kabřinec.

Přestože napodobit zmíněnou švýcarskou stavbu v období romantismu je přirozené, podezřelé bylo:

1. Zásadní přestavba původní Švýcárny do současné podoby by měla proběhnout v období druhé poloviny 19. století do začátku století dalšího, tj. v období, kdy se musely předkládat stavební plány na okresní úřady. Ve fondu OkÚ Chrudim se žádný plán nenašel.
2. Ve zmíněném období byl pro zdejší Auerspergy architektem František Schmoranz. Také v jeho bohaté pozůstalosti takový plán není (SOkA Chrudim, fond Pozůstalost F. Schmoranze).
3. V seznamu ilustrací v úvodu sborníku Chrudimsko a Nasavrcko II je uveden jako autor fotografie Švýcárny Jos. Všeotečka (zároveň autor dalších snímků z parku a okolí Slatiňan), avšak pod touto fotografií na s. 197 je napsán K. Neudörfel (jeho snímky jsou především z okolí Heřmanova Městce a Vápenné-

ho Podola). Tady tehdy došlo k redakčnímu omylu a k našemu podezření o správnosti uvedené popisky pod snímkem „Z lesů slatiňanských. Švýcárna“.

4. Archivní dokumentace, v letošním únoru zkoumaná ve fondu Vs Nasavrky dokazuje, že od roku 1847 nedošlo k žádným zásadním přestavbám, pouze k opravám a k přístavbě stáje. To naprosto neodpovídá možnosti tak zásadní přestavby, jakou by musela domnělá slatiňanská Švýcárna projít.

5. Tyto okolnosti vedly k potřebě zkoumat zda fotografie uvedená ve sborníku Chrudimsko a Nasavrcko II se týká opravdu slatiňanské Švýcárny a jaký je původ tohoto snímku. S překvapivou odpovědí přišla vedoucí oddělení památkové péče Městského úřadu Chrudim. Podařilo se jí zjistit, že Švýcárna na uvedeně fotografii skutečně existovala a dokonce dodnes stojí na jižním okraji zámeckého parku v Cholticích na Pardubicku, tj. v oblasti, kde zmíněný K. Neudörfel často fotografoval.

Historii a stavební vývoj skutečné Švýcárny ve Slatiňanech lze stručně popsat následovně:

1. Stavební rozpočet z roku 1847 (Státní oblastní archiv Zámorsk, fond Vs Nasavrky, karton 214) řešil přestavbu panské myslivny na romantickou salaš (Adaptierung des Fürsthauses zum Schweizerei bei Slatinan). Mapa z r. 1839 však dokazuje, že původně tu stála zděná hájenka o půdorysu asi 12 x 5,5 m, avšak asi o 40 m západněji. Je pravděpodobné, že brzy po roce 1839 byla postavena pohodlná patrová myslivna na novém nedalekém místě, a že její původní poslání bylo výjimečné. Zřejmě se stavěla i jako odpočinkové místo pro panstvo, protože další lesovny z tohoto období (Smrček, Slavice, Třibřichy) byly podle plánové dokumentace pouze přízemní (SOA Zámorsk, fond Vs Nasavrky, plány č. 755,756, 765, 766,821).

K přestavbě myslivny na Švýcárnu došlo zřejmě v období 1847–1848. Ke zděné patrové stavbě o půdorysu cca 12 x 8,6 m s přízemním a horním „salonem“ s velkými okny do lesoparku byla přistavěna hospodářská křídla. Plán, který se bohužel nedochoval, zřejmě vyhotovil architekt Benedikt Škvor, autor zmíněného rozpočtu a autor plánů dalších auerspergských mysliven. Původní zděná hájenka byla následně zbořena.

Chybějící stavební plány pro poznání začátků Švýcárny částečně nahrazují mapy z r. 1839 a tytéž mapy s pozdějšími doplňky (Stabilní katastr, Povinné cis. otisky, Vodní mapa – z průzkumu Mgr. Ivo Šulce SOkA Chrudim a skica stab. katastru – Nár. archiv Praha). Mapy dokládají, že v r. 1839 zde stála pouze zmíněná malá hájenka a teprve mapy stabilního katastru s pozdějšími doplňky zachycují novostavbu Švýcárny o půdorysném rozměru cca 31 x 12 m, což odpovídá současnému stavu (mimo pozdějšího přístavku stáje při jv. rohu).

2. Z roku 1874 je rozpočet na opravy zámku, zahrady, parku, odpočinkového objektu „Lusthausu“ a Švýcárny (SOA Zámorsk, fond Vs Nasavrky, karton 70). U té bylo třeba mimo jiné opravit dřevěné stěny stáje a různá bednění.

3. Další větší opravy nastaly v roce 1893 (SOA Zámorsk, fond Vs Nasavrky, karton 215). Rozpočet řešil odstranění staré rákosové doškové krytiny a položení nové na šindelový podklad, opravy okapů, přístavbu dalšího ustájení, ustájení páru oslů a drobnější opravy. Při úpravě střechy byl severní bedněný štít doplněn vyřezávanými zdobnými prvky podél vrcholů ostřešních latí. Tato výzdoba vychází z tzv. „švýcarského dřevěného stylu“, který v alpské zemi zavedl v roce

1879 architekt Ernst Gladbach a k nám se rozšířil na konci 19. století.

4. Na rozpočet z roku 1893 navazuje jediný stavební plán, který se pro Švýcárnu podařilo nalézt. Pomohla k tomu fotografie, na níž jsou manželé Bečkoví s oslíkem (článek Ing. M. Vorla, *Ozvěny Slatiňan*, únor 2012, obr. č. 4). Její zásluhou jsme si nemohli nevšimnout v inventáři fondu Vs Nasavrky plánu pod č. 618 „Stáj pro pár oslů“. Milým překvapením bylo, že plánek podepsaný W. Vízkem, se týká celého západního křídla Švýcárny. To umožňuje poznání téměř poloviny pohledu (od severu) i půdorysu tehdejšího stavu: průchod, který dělil jádro se „salony“ od obydlí pasáka ovcí a pasáka krav, půdorys zmíněných obydlí a prostoru v severozápadním rohu. Ten původně sloužil jako stodůlka, kterou plán mění na stáj pro pár oslů. Obydlí pasáků byla opatřena společným komínem patrných na dobových fotografiích a tudíž měla vytápění, což plánek nezachycuje.

5. Dokumentace autora W. Vízka z roku 1908 řeší pouze výběhy pro pastvu krav na louce severně od Švýcárny (SOA Zámorsk, fond Vs Nasavrky, karton 166). Výběhy jsou navrženy do tří polí a ohrazeny kovovým plotem. Půdorys Švýcárny na výkrese z r. 1908 odpovídá úpravám po přístavbě stáje ve druhé polovině 19. století (kolmo k jv. konci) a také nynějšímu stavu.

Závěr

Slatiňanská Švýcárna neměla nikdy podobu publikovanou v Chrudimsku a Nasavrcku v r. 1909. Její název odráží pouze účel, ne však typickou stavbu švýcarských pastevců. Objekt vznikl přístavbami hospodářských křídel k patrové mysliv-

ně v letech 1847–1848. V této základní dispozici s pozdějším přístavkem stáje k jihovýchodnímu nároží přetrvala Švýcárna dodnes.

Další osudy slatiňanské Švýcárny popisuje Ing. Milan Vorel ve druhé části svého článku uvedeného v měsíčníku slatiňanské radnice *Ozvěny Slatiňan*, únor 2012.

*Luděk Štěpán
Bc. Ludmila Nováková*



Obr. č. 1 – Slatiňany – Švýcárna, severní průčelí, zač. 20. století.



Obr. č. 2 – Foto ve sborníku Chrudimsko a Nasavrcko II z r. 1909 s popiskou „Z lesů slatiňanských. Švýcárna“.



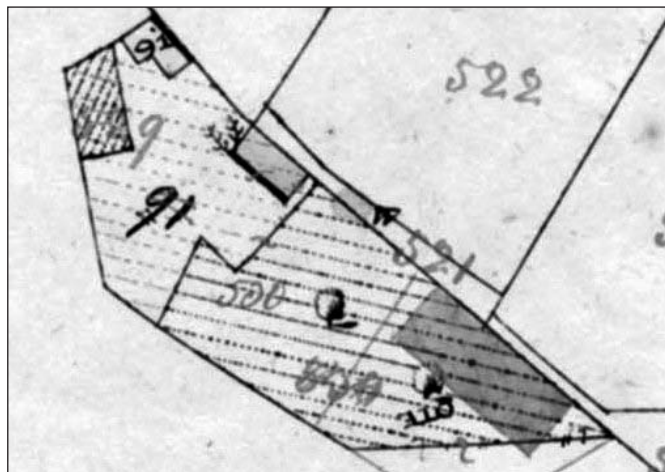
Obr. č. 3 – Švýcarsko – Wolfenschiessen, dům označený dr. Gschwendem jako jediný možný vzor pro domnělou slatiňanskou Švýcárnu



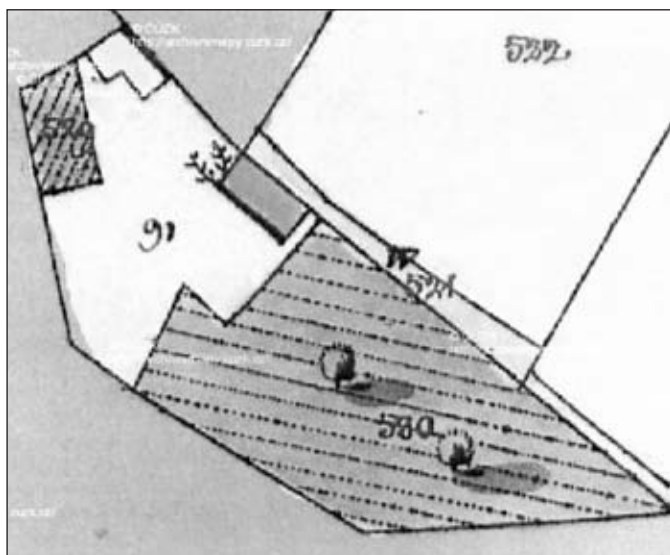
Obr. č. 4 – Choltice – foto v dobovém tisku z r. 1911 s popiskou „Myslivna u sv. Josefa v Cholticích v Žel. horách“



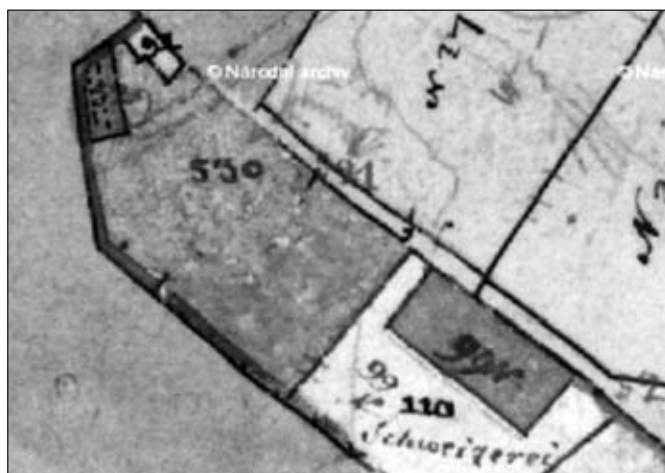
Obr. č. 5 – Choltice – bývalá myslivna, současný stav (foto Bc. L. Nováková)



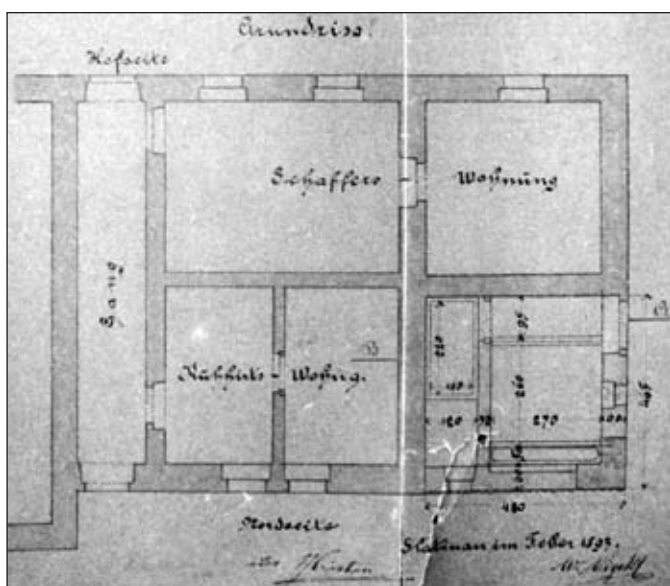
Obr. č. 7 – Slatiňany – tatáž mapa doplněná následně o Švýcárnu před zbořením hájenky



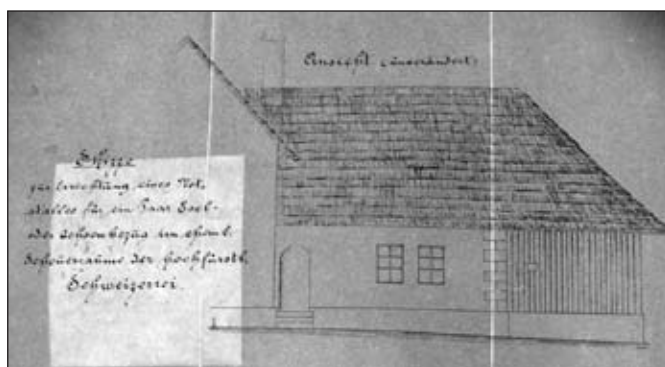
Obr. č. 6 – Slatiňany – původní hájenka bez Švýcárny na katastrální mapě z r. 1839



Obr. č. 8 – Slatiňany – skica stabilního katastru (po r. 1848) zachycující Švýcárnu již bez hájenky



Obr. č. 10 – Slatiňany – plán z r. 1893, půdorys úpravy záp. křídla Švýcárny k ustájení páru oslů



Obr. č. 9 – Slatiňany – plán z r. 1893, pohled na západní křídlo od severu



Obr. č. 11 – Slatiňany – Švýcárna, jižní průčelí, stav během rekonstrukce listopad 2011 (foto Ing. J. Hodič)

Pozvánka

První jarní diskotéka
10. března 2012 v 19 hodin, Motorest Bonet Slatiňany

Dětský čarodějnický slet
28. dubna 2012 v 15 hodin, Motorest Bonet Slatiňany
Masky vítány. Soutěže.
Od 19 hodin čarodějnická diskotéka pro dospělé.
Rezervace míst na tel. 469 681 200

Pozvánka na bál

Místní organizace ČRS Slatiňany Vás srdečně zve na již
18. Tradiční rybářský bál s tombolou,
který se bude konat **17. 3. 2012** tradičně
v hospůdce U Půhoných ve Škrovádu.
Začátek bude ve 20 hodin. K tanci a poslechu Vám zahraje hudební
skupina NORMAL 03.
Předprodej vstupenek jako každoročně ve skladu potravin Málek.
Cena vstupenky: 100 Kč
Za místní organizaci srdečně zvou pořadatelé.

Motorest Bonet Slatiňany

Pizza – Restaurant – Penzion

Jako poděkování za Vaši přízeň v loňském roce, pro Vás máme na

celý březen

ROZVOZ ZDARMA!!

objednávky na tel:

469681200




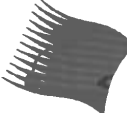


**u řidiče si vyžádejte bonusovou kartu
získávejte bonusy – nápoje, pizzu a víno**

MĚSTSKÁ KNIHOVNA SLATIŇANY

VYHLAŠUJE

„Březnový kvíz“

Znáš počítače?

- 1. Co jsou viry, červy a trojské koně?**
a) Malware – škodlivý software, který se chce usídlit ve tvém počítači
b) Hardware – součástky, ze kterých se skládá tvůj počítač
c) hmyz organického původu 
- 2. Co to je HTML?**
a) odbor evropské unie odpovídající za technologie
b) jazyk používaný pro vytváření webových stránek
c) název webové stránky 
- 3. Co je to procesor?**
a) mozek počítače
b) plíce počítače
c) ruce počítače 
- 4. Co si představujete pod pojmy UNIX, LINUX, DOS či WINDOWS**
a) počítačové viry
b) aplikace navržené firmou Microsoft
c) operační systémy
- 5. Šifrování se používá k**
a) prozrazení důvěrných dat
b) smazání důvěrných dat
c) zabezpečení důvěrných dat 
- 6. Kolik znaků se vejde do jedné SMS?**
a) 120
b) 160
c) 220
- 7. Která sociální síť je celosvětově nejrozšířenější?**
a) Facebook
b) Twitter

Správnou odpověď vždy zakroužkujte či jinak označte,
a nakonec vyplňte níže uvedený dotazník.
Vše můžete zaslat buď e-mailem: knihovna@slatinany.cz
nebo předat osobně v knihovně do 20. března 2012.

Ze správných odpovědí budou vylosováni tři šťastlivci,
kteří obdrží malou pozornost!

Jméno a příjmení soutěžícího:

Věk:

E-mailový kontakt:

Telefonní kontakt:



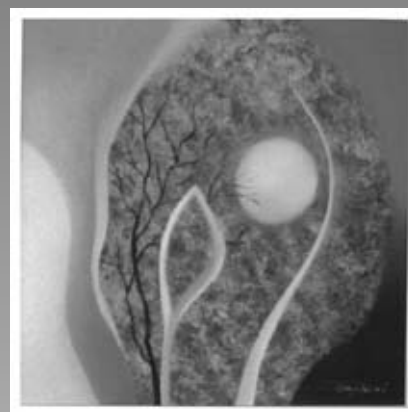


Město Slatiňany

Vás srdečně zve na prodejní výstavu obrazů

Jaroslavy Tomiškové

Společenský dům, Tyršova ul., Slatiňany



slavnostní zahájení: pondělí 26. 3. 2012 v 17:00 hodin

**výstava potrvá od 26. 3. 2012 do 1. 4. 2012
vstup zdarma**

**otevírací doba: út - pá 14:00 - 18:00 hodin
so - ne 9:00 - 12:00 a 13:00 - 18:00 hodin**

**autorka obrazů bude přítomna po celou dobu
výstavy a těší se na Vaši návštěvu**

TÝDEN KNIHOVEN
V MĚSTSKÉ KNIHOVNĚ
ve Slatiňanech
ČTENÍ O ZVÍŘÁTKÁCH
pro malé čtenáře



Zveme Vás do naší knihovny
ve **středu 7. března 2012**
na čtení příběhů a pohádek o zvířátkách

Malé děti 3 – 6 let: dopoledne od 9,30 do 11,00 hodin
Větší děti 7 – 12 let: odpoledne od 14,00 do 15,30 hodin

Po celou dobu si budete moci poslechnout něco ze života našich zvířecích kamarádů, jejich příběhy i cosi o jejich radostech i strastech. Budete si moci prohlédnout knížky i knihovnu a třeba se stát našim novým čtenářem!

Ti z vás, kteří budete mít zájem přijít, dejte nám prosím předem vědět a my Vám místa rezervujeme. Volejte na telefon: 469 660 239, kapacita je omezená!!!

V případě zájmu kolektivů mateřské či základní školy zavolejte, domluvíme jiný termín a budeme se těšit!



Kadeřnictví Michael

(dámské-pánské-dětské)

MODELÁŽ NEHTŮ

(Gelová modeláž nehtu s UV gelem)

KADEŘNICTVÍ OTEVŘENO

Provozní doba: Po, Út, Čt, - 9.00 – 18.00

St – na objednání Pá – 9.00 – 16.00

So – 8.00 – 12.00 (po domluvě v týdnu)

Kontakt: Provozovna:

Michaela Žáková
773485991

Nádražní 671
Slatiňany 538 21

Akce!!! (platí pouze od 27.2. do 30.3.2012)

K barvení a melírování vlasů, trvalé ondulaci a modeláži nehtů – Parafinový zábal na ruce ZDARMA!!!

KADEŘNICTVÍ PANÍ TOMIŠKOVÉ



PKS | okna

PKS MONT, a.s.

Obchodní zastoupení CHRUDIM
Soukenická 155, 537 01 Chrudim

tel.: 606 613 563, 725 443 900

e-mail: chrudim@pks.cz

Záruka kvality!

ČSN EN ISO 9001, ČSN EN ISO 14001

www.pksokna.cz

ZIMNÍ SLEVA

a bonus ve výši
DPH

na plastová a dřevěná okna

deceuninck®

Zimní sleva a bonus platí při uzavření smlouvy do konce března 2012, tj. vztahuje se na cenové nabídky zhotovené v období 2.1. - 31.3. 2012.

Ozvěny Slatiňan vydává Město Slatiňany, T. G. Masaryka 36, 538 21 Slatiňany, tel. 469 681 102. Složení redakční rady: MVDr. Ivan Jeník, starosta, Ing. Jiří Hodič, tajemník, Ing. Vladimír Rašín, vedoucí HSO, Mgr. Daniel Východil, Mgr. Milan Chalupník, členové RM Slatiňany, Mgr. Jiří Kváš, člen ZM Slatiňany, Marta Kolouchová, Alena Pavlišová, zaměstnanci města. Za obsah článků od občanů (připomínky a názory) redakční rada neodpovídá. Grafická úprava a sazba: Reklama&tisk, Chrudim, tisk: Tiskárna PORS s. r. o., Chrudim. Registrováno OkÚ Chrudim pod Čj. 19/R-97/91. Uzávěrka příštího čísla 19. března 2012. ZDARMA.