



MĚSÍČNÍK SLATIŇANSKÉ RADNICE

OZVĚNY SLATIŇAN

LISTOPAD 2015

adresa internetových stránek: www.slatinany.cz

Vítání občánků



V obřadní síni Městského úřadu ve Slatiňanech byli dne 19. září 2015 paní zastupitelkou Alenou Pavlišovou slavnostně přivítáni do života a společenství našeho města tito noví občánci: **Vojáček Filip, Sedláková Veronika, Hrachovina Miroslav, Rousková Natálie, Pešková Kristýna.**

Na této malé slavnosti účinkovali žačky ZUŠ Slatiňany za hudebního doprovodu učitelek Jany Sychrovské a Jiřiny Hrubé. Všichni přítomní popřáli novým občánkům a jejich rodičům do dalších let mnoho klidu, pohody a zdraví.

I.O., HSO, foto: David Pešek

Provozní doba Městského úřadu Slatiňany o Vánocích

- do 23. 12. 2015 včetně bude provoz úřadu pro veřejnost zabezpečen
 - 24. a 25. 12. 2015 vánoční svátky
 - 28. – 31. 12. 2015 úřad uzavřen
 - 1. 12. 2016 svátek
 - od 4.1.2016 normální provoz úřadu
- Děkujeme za pochopení.

Položení věnce

Dne 11. listopadu 2015 bude u příležitosti Dne válečných veteránů položen věnec u pomníku v parčíku v ulici Vrchlického.

Posvícenská taneční zábava

Fotbalisté SK Spartak Slatiňany pořádají v sobotu 28. 11. od 20.00 hod. ve slatiňanské sokolovně tradiční „Martinskou posvícenskou taneční zábavu“. K tanci i poslechu hraje hudební skupina WJEČNÁ ŽÍZEŇ. Srdečně zvou pořadatelé.

POZVÁNÍ

Pozvání na setkání seniorů v klášteře na dny 12. listopadu a 10. prosince 2015 od 15 hodin. Srdečně zvou řádové sestry a M. Kyselová.

131. LASKAVÝ VEČER JAN MATĚJ RAK

Ve čtvrtek 19. listopadu přijede do Slatiňan kytarista Jan Matěj Rak. Bude to jeho třetí vystoupení na LV, ale od těch předešlých již uplynulo 11. a 7 let. Hrál dokonce ještě v kavárně na křižovatce.

Jan Matěj patří, řečeno sportovní terminologií, do české kytarové extraligy. Vzhledem k tomu, že je synem virtuóza Štěpána Raka, to však není až tak překvapivé. Na rozdíl od otce se věnuje i jiným žánrům a je znám především jako písničkář. Nejvíce však na sebe upozornil jedinečnou kytarovou úpravou skladeb Jaroslava Ježka a jistě nějaké na Laskavém večeru zahraje. Často vystupuje i s Alfredem Strejčkem.

LV ve Společenském domě začíná v 19 hodin a jste srdečně zváni.

z.j.

Dětský mezinárodní folklórní festival Tradice Evropy



Dětský folklórní soubor Sejkorky T. J. Sokol Slatiňany zve srdečně všechny příznivce folklóru na již 17. ročník Dětského mezinárodního folklórního festivalu Tradice Evropy. Na slatiňanském galakonzertu, který ve středu 4.

listopadu v 17.30 hodin v sokolovně celý festival zahájí, se můžete těšit nejen na všechna oddělení souboru Sejkorky, ale hlavně na jejich zahraniční hosty. Představí se vám soubory a páry z Rumunska, Slovenska, Finska, Srbska, Běloruska a Indie. Vstupné na galakonzert 70 Kč.

Mgr. Stanislava Sejkorová

Měsíc s pěknou knihou

Čtenáři naší knihovny nám poskytují dobré tipy a náměty na knihy, které si oblíbili, a které by doporučili k přečtení i ostatním. Ti, kteří nám svůj názor a odkaz na zajímavou a poučivou knížku ještě nezaslali, prosíme, aby si našli chvíličku, a buď osobně, nebo prostřednictvím e-mailu (knihovna@slatinany.cz) tak kdykoliv učinili. My budeme mít větší množství výběru oblíbených titulů mezi vámi čtenáři a v každých Ozvěnách některé z nich uveřejníme.

Pro tento měsíc bychom chtěli nabídnout:

Körnerová, Hana, Marie – Nevěsta ze zámoří
Picoult, Jodi – Čas odejít



Vánoční trhy v sokolovně

Pokud navštěvujete vánoční trhy v sokolovně, zaškrtněte si v kalendáři termín 5. prosince 2015. Pořadatel T. J. Sokol Slatiňany se spolu s prodejci bude snažit navodit vánoční atmosféru, koupíte si drobné vánoční dárky, nebo jen ochutnáte vánoční punč.

Trhy v sokolovně mají svoji tradici, těšíme se na vaši návštěvu.

Rada města Slatiňany

Rada města Slatiňany projednala na své 25. schůzi dne 14. 9. 2015

1. Uzavření smlouvy o poskytnutí dotace v požární ochraně (smlouva s Pard. Krajem na 120.000 Kč na provoz JSDH Slatiňany v r. 2015)
2. Pojištění vozidla (*Škoda Octavia*)
3. Hospodaření příspěvkových organizací za 1–6 2015
4. Výběr zhotovitele na úpravu kruhového objezdu ve Slatiňanech (*zrušeno – výzva 5 zhotovitelům + el. úřední deska – již podruhé bez odezvy*)
5. Výběr zhotovitele na realizaci povrchu hřiště v Trpišově (*RM zrušila výběr. řízení*)
6. 17. rozpočtové opatření – změna schváleného rozpočtu města Slatiňany n r. 2015

Rada města Slatiňany projednala na své 26. schůzi dne 21. 9. 2015

1. Smlouvu o podmínkách zřízení stavby – Slatiňany ul. Sečská – pokládka kabelového vedení VO v silničním pozemku silnice III/340 22
2. Turistické rodinné slevy (*týká se vstupného na Švýcárnu – zapojení do systému Pard. kraje*)
3. Uzavření kupní smlouvy na keramické plakety představitelů města Slatiňany (smlouva s V. Jandovou, cena 5 000 Kč, představitel města (jména) v historické chronologii, umístění na chodbě úřadu)
4. Dodatek č. 4 k nájemní smlouvě na byt č. 4, 1 + 1, v domě čp. 835, na Starém náměstí ve Slatiňanech, o prodloužení nájmu bytu (*prodloužení platnosti do 20. 9. 2016*)
5. 18. rozpočtové opatření – změna schváleného rozpočtu města Slatiňany na r. 2015

Rada města Slatiňany projednala na své 27. schůzi dne 5. 10. 2015

1. Darovací smlouvu s EURO – Šarm s.r.o. (30 000 Kč pro materiální vybavení JSDH Slatiňany v rámci spolupráce v protipožární prevenci)
2. Darovací smlouvu s MO Českého rybářského svazu Slatiňany (ekologické WC k rybníku Návesní)
3. Vyřazení majetku města Slatiňany (komisionální vyřazení neupotřeb. majetku ZUŠ, MŠ, MěÚ)
4. Výsledek výběrového řízení – „Zajištění provozu sběrného dvora Slatiňany“ (5 obeslaných společností + el. deska – bez odezvy. Nabídka pouze od fy Recycling a.s., nab. cena 2 229 397 Kč za 4 roky plnění)
5. Výběr zhotovitele na vypracování pasportu veřejného osvětlení Slatiňany (AŽD Praha s.r.o., nab. cena 187 405 Kč)
6. Návrh zhotovitelů na oslovení s výzvou k podání nabídek na snížení energetické náročnosti hlavní budovy ZŠ Slatiňany – vypracování projektové dokumentace a energetický posudek pro získání dotace z Operačního programu Životního prostředí (příprava výběrového řízení na dodavatele)
7. Nařízení města Slatiňany č. 11/2015, o zimní údržbě, rozsahu, způsobu a časových lhůtách zmírňování závad ve schůdnosti místních komunikací, chodníků a průjezdních úseků silnic (novelizace v důsledku změn od r. 2009)
8. Nařízení města Slatiňany č. 12/2015, kterým se vymezují úseky místních komunikací a chodníků, na kterých se pro jejich malý dopravní význam nezajišťuje sjízdnost a schůdnost odstraňováním sněhu a náledí
9. Vnitřní směrnici č. 5/2015 RMS – Plán zimní údržby místních komunikací, chodníků a průjezdních úseků silnic na území města Slatiňany
10. Aktualizaci soupisu komodit možných poskytnout Hasičskému záchrannému sboru (jedná se o materiální součinnost ze strany města pro mimořádné případy)
11. 19. rozpočtové opatření – změna schváleného rozpočtu města Slatiňany na r. 2015

Podářilo se, nepodařilo se

Podářilo se...

Oprava propustku místní komunikace v Trpišově na Slavickém potoce (směr Práčov) – během opravy se podařilo i odstranit masivní kamenný blok, který by mohl zapříčinit ucpání v období přívalových srážek.

Oprava a restaurování pomníku bývalého starosty Slatiňan Josefa Holuba na místním hřbitově – Pan Holub působil ve funkci starosty 32 let, zároveň působil jako předseda školní rady. Za dobu jeho úřadování byl vidět velký rozvoj obce i školství. Byla vystavěna nová škola a nová školní zahrada. Byl sestaven regulační plán, dle kterého se prováděly nové stavby, byly upravovány a udržovány obecní cesty, byl vysazen sad P. Marie, byly vybudovány chodníky, nábřeží, byla postavena obecní plovárna.

Veřejné osvětlení – kontrola defektoskopie sloupů VO – 100 ks sloupů z důvodu bezpečnosti – zkouška pevnosti a stability Rochovou metodou.

Stavba VO – přechodová svítidla na přechodech v ul. T. G. Masaryka byla vybudována u přechodů prodejny Potraviny Květ, základní školy a prodejny Potraviny Málek z důvodu větší bezpečnosti chodců.

Prodloužení veřejného osvětlení v části ulici Čechova – osvětlení bylo dosud nedostačující.

Stavba veřejného osvětlení v ulici Jungmannova – umístění jednoho sloupu VO.

Stavba veřejného osvětlení v části ulice Sečská – umístění čtyř sloupů VO.

Zpracování studie na úpravu evangelického pohřebiště v Kunčí – studii zpracoval ateliér Med Pavlík architekti, který mimo jiné vyhrál architektonickou soutěž na vzdělávací a návštěvnické centrum Podhůra, vypsano městem Chrudim.

Opravy prostor městské knihovny a infocentra – nový strop, nové osvětlení, výmalba, položení nového koberce, rekonstrukce počítačové sítě – tyto úpravy přinesou zlepšení podmínek a lepší prostředí pro naše malé i velké čtenáře a návštěvníky infocentra.

Výměna VO na Škrovádském nábřeží – na základě revize VO v této ulici, bylo z bezpečnostních důvodů nutné vyměnit 8 ks veřejného osvětlení.

Realizace zdvižné plošiny u DPS Slatiňany – pro zlepšení poskytování služeb obyvatelům DPS zde byla vybudována zdvižná plošina (výťah) pro přepravu osob.

Projektová dokumentace VO v části ulici Neumannova – z důvodu rekonstrukce vrchního elektrického vedení (dosud bylo vedeno „vrchem“ a nyní bude položeno do země), bylo nutné zpracovat projektovou dokumentaci na VO.

Projektová dokumentace pro realizaci výběrového řízení na opravu výustního objektu u rybníčka „U nádraží“, Slatiňany.

Projektová dokumentace pro realizaci VŘ na opravu opěrné zidky u rybníčka „U nádraží“, Slatiňany – regulace vody v místní části, z důvodů zvelebení prostředí.

Snížení sloupu ve Spojovací ulici – na základě podnětu občanů.

Pres velmi vysoké až extrémní letošní letní teploty a rekordní návštěvnosti místní plovárny se podařilo zabezpečit celosezónní provoz koupaliště bez problémů s technikou a také s hygienou a čistotou vody.

Nepodařilo se...

Stavba – odvodnění křižovatky T ve Škrovádě (dešťová kanalizace) – se stavbou je počítáno v náhradním termínu.

Ing. Josef Prokš, tajemník

Stromy a nový občanský zákoník

Novela občanského zákoníku přináší poměrně značnou úpravu sousedských práv týkající se stromů a plodů z nich. Mezi sousedy často dochází ke sporům o dřeviny rostoucí v blízkosti hranic pozemků, či o ovoce nebo jiné plody, které spadnou na sousedův pozemek.

Základní ustanovení § 1067 zní: „Strom náleží tomu, z jehož pozemku vyrůstá kmen. Vyrůstá-li kmen na hranici pozemků různých vlastníků, je strom společný“. Nový občanský zákoník upravuje v § 1017 vzdálenost pro výsadbu dřevin od společné hranice pozemků takto: „Má-li pro to vlastník pozemku rozumný důvod, může požadovat, aby se soused zdržel sázení stromů v těsné blízkosti společné hranice pozemků, a vysadil-li je nebo nechal-li je vzrůst, aby je odstranil. Nestanoví-li jiný právní předpis nebo neplyne-li z místních zvyklostí něco jiného, platí pro stromy dorůstající obvykle výšky přesahující 3 m jako přípustná vzdálenost od společné hranice pozemků 3 m a pro ostatní stromy 1,5 m“. Toto ustanovení není možné použít, je-li na sousedním pozemku les nebo sad, tvoří-li stromy rozhradu, nebo jedná-li se o strom zvláště chráněný podle jiného právního předpisu“.

Pokud se sousedé dohodnou, mohou mít stromy či keře i na hranici pozemku nebo těsně vedle ní. Pokud však k dohodě nedojde, musí se obrátit na soud, který uzná, či neuzná rozumné důvody a rozhodne ve věci na základě konkrétní situace.

Ale ani tímto ustanovením, které umožňuje požadovat odstranění stromů, nejsou popírány povinnosti ve vztahu k ochraně dřevin podle zákona č. 114/1992 Sb., o ochraně přírody a krajiny. Ke kácení dřevin rostoucích mimo les je podle § 8 odst. 1 tohoto zákona zásadně třeba povolení orgánu ochrany přírody (nejde-li o tzv. podlimitní dřeviny resp. o kácení dřevin v dalších zvláštních případech). Orgán ochrany přírody vydá povolení ke kácení ze závažných důvodů po vyhodnocení funkčního a estetického významu dřevin. Orgán ochrany přírody není vázán soukromoprávním požadavkem na odstranění stromů – tuto skutečnost ale posoudí v rámci úvahy o „závažnosti“ důvodů. Shledá-li, že odstranění stromů by bylo v rozporu se zákonnými požadavky na ochranu dřevin, povolení nevydává a dřeviny nebudou moci být pokáceny.

Speciální ustanovení § 1017 koresponduje s obecnou úpravou sousedských práv – podle § 1013 odst. 1, které zní takto: „Vlastník se zdrží všeho, co působí, že odpad, voda, kouř, prach, plyn, pach, světlo, stín, hluk, otřesy a jiné podobné účinky (imise) vnikají na pozemek jiného vlastníka (souseda) v míře nepřiměřené místním poměrům a podstatně omezují obvyklé užívání pozemku; to platí i o vnikání zvířat. Zakazuje se přímo přivádět imise na pozemek jiného vlastníka bez ohledu na míru takových vlivů a na stupeň obtěžování souseda, ledaže se to opírá o zvláštní právní důvod.“

Ustanovení § 1016 upravuje vlastnictví plodů spadlých ze stromů a keřů na sousední pozemek. Platí, že plody spadlé ze stromů na sousední pozemek náleží vlastníkovému sousedního pozemku. Toto ustanovení občanského zákoníku se ale nevztahuje pouze na užitečné plody, jako je třeba ovoce, ale rovněž na listí, větve či jehličí. Pokud tak bude např. listí padat na sousedův pozemek, tak nemůže požadovat od vlastníka stromu, aby jej odklidil. Jiná situace je, pokud je ovoce ještě na stromě a větve s plody přesahuje na sousedův pozemek. V tomto případě soused ovoce očesat nesmí, ale dokonce musí vlastníkovému stromu umožnit vstup na svůj pozemek, aby si plody otrhal.

Pod přísnější ochranu podle novely občanského zákoníku se dostaly i části stromů – jejich kořeny a větve lze odstranit jen šetrně a ve vhodné době, a to pouze v případě, kdy sousednímu vlastníkovému působí škodu nebo jiné obtíže převyšující zájem na nedotčeném zachování stromu. Soused je povinen předem sousedního vlastníka o odstranění přesahujících kořenů nebo větví požádat, sám může konat až v případě, že tak jejich vlastník v přiměřené době neučiní sám. Podle § 7 odst. 1 zákona č. 114/1992 Sb.,

o ochraně přírody a krajiny, jsou však všechny dřeviny chráněny před poškozováním a ničením, pokud se na ně nevztahuje ochrana přísnější nebo ochrana podle zvláštních právních předpisů. Tedy i v případě, kdy sousednímu vlastníkovému vznikne oprávnění přerůstající větve či kořeny odstranit, musí tak učinit šetrným způsobem, který dřevinu samotnou nepoškodí. V opačném případě se vystavuje hrozbě sankce ze strany orgánu ochrany přírody.

Ve všech uvedených případech nám zákon sice říká, jak postupovat v určité situaci, ale nejlepším řešením je dohoda se sousedy, o kterou bychom se měli v každém případě pokusit před vyvoláním soudního sporu. Pokud však k dohodě nedojde, je nutné se obrátit na soud, neboť se jedná o občansko-právní spor, jehož řešení je pouze v kompetenci soudu, nikoliv obce.

V.N., OVŽP

Rodinné pasy

To je projekt založený na systému poskytování slev pro rodiny s alespoň jedním dítětem do věku 18ti let. Jedinou podmínkou je registrace na www.rodinnepasy.cz či zaslání vyplněné žádosti do kontaktního centra *Rodinné pasy*, P.O.BOX 25, 530 02 Pardubice, na základě čehož získáte kartu Rodinný pas. Držitelům pak vzniká u vybraných poskytovatelů nárok na slevu 5–50%. Jedná se o slevy hlavně ve volnočasových aktivitách, jako jsou kulturní a sportovní akce, zámky, hrady, sportoviště, a taktéž i například i muzea... I naše město, respektive Interaktivní muzeum starokladubského koně Švýcárna se do tohoto projektu zapojilo a nabízí držitelům slevy na vstupném.

Více na www.rodinnepasy.cz.



Slatiňanský vrabčák

XI.ročník



Sokolovna Slatiňany

21.11.2015 od 15.00

Strunovrat

Devítka

4Zdi

Pouta

Věneband

Mlask

Robert Křestán

&

Druhá Tráva

Moderuje Mirek Ošanec

Předprodej : IC Slatiňany, Chrudim, Nasavrky
Galanterie p. Petrové v Slatiňanech

Průzkum zájmu o komunitní kompostování

S ohledem na zkvalitnění systému nakládání s komunálním odpadem uvažujeme o rozšíření způsobů nakládání s biologicky rozložitelným (kompostovatelným) komunálním odpadem, a to zřízením míst pro **komunitní kompostování**.

Na trhu lze mimo jiného zakoupit i tyto komunitní komorové kompostéry především pro bytovou a sídlištní zástavbu:

1) dvoukomorový určen pro 10–15 domácností



Rozměry: 130 cm × 125 cm × 71 cm (šířka × výška × hloubka)

2) tříkomorový určen pro 15–22 domácností



Rozměry: 200 cm × 120 cm × 66 cm (šířka × výška × hloubka)

Kompostéry jsou vyrobeny z recyklovaného plastu a jsou navrženy tak, aby bylo minimalizováno riziko vzniku zápachu. Jsou izolovány proti zamrznutí a u dna kompostérů je rošt k odvádění přebytečné vody, který též pomáhá k provzdušnění kompostu. Kompostéry jsou uzamykatelné a mohou je tedy využívat jen ti, kteří budou ochotni se do systému tohoto kompostování zapojit. Hlavním předpokladem pro kvalitní výstup, kvalitní kompost, je samozřejmě důsledné třídění všech zapojených domácností.

S ohledem na charakter zástavby našeho města, by bylo optimální tyto komunitní kompostéry umístit v sídlištní zástavbě, kde tento odpad končí zpravidla nesprávně v popelnici se směsným komunálním odpadem, protože jej není možné odložit třeba na kompost nebo zkrmit jako v zástavbě rodinných domů.

V případě, že by Vaše domácnost měla o tento druh kompostování zájem, zašlete prosím Váš požadavek na emailovou adresu: p.viskova@slatinany.cz.

Pro optimální vyhodnocení tohoto průzkumu prosíme, abyste své případné požadavky zaslali nejpozději do **30. 11. 2015**.

Jedná se pouze o průzkum zájmu, v této fázi tedy nebude Vaše žádost závazná.

Kompostováním je možné zpracovat z celkového domovního odpadu 30–40% (tj. především odpadů z kuchyně). Nejenže je tento způsob využití odpadu ekologičtější, ale samozřejmě i efektivnější (snižuje nemalé náklady na odvoz a skládkování směsného komunálního odpadu). Každý kilogram vyříděné kompostovatelné složky stejně jako ostatních tříditelných složek má tak vliv na výši místního poplatku za odpad, který každý z nás hradíme.

Pokud budeme všichni důsledně třídit, budeme předcházet navyšování místního poplatku. Bohužel však máme stále velké rezervy, systém nakládání s odpady je stále městem Slatiňany dotován, příjmy z poplatku nepokrývají veškeré náklady.

Případné dotazy pošlete na výše uvedenou emailovou adresu nebo můžete řešit osobně přímo s paní Bc. Petrou Víškovou (tel. č.: 469 660 234).
P.V., HSO

Poděkování

Děkuji panu starostovi a Městu Slatiňany za milé blahopřání k mým 94. narozeninám.

Zdraví Bohumila Machová

Děkuji městu Slatiňany a svazu diabetiků za milé blahopřání k mým narozeninám.

Růžena Klímová

Děkuji Vám za blahopřání k mému životnímu jubileu.

Miluše Šimonová, Škrovád.

Děkuji Městskému úřadu Slatiňany a Svazu diabetiků za milé blahopřání k mým narozeninám.

Milada Kudrnková

Děkujeme MěÚ Slatiňany za milé blahopřání k našim narozeninám.

Václava a Václav Boháčovi

Děkuji panu starostovi i městu Slatiňany za blahopřání a milý dárek k mým narozeninám. Poděkování patří i za blahopřání k narozeninám manželky.

Stanislav Řídký

Zlaté svatby

Dne 27. 11. oslaví zlatou svatbu v kruhu rodinném manželé Emílie a Zdeněk Picpauerovi.

Děkujeme Městskému úřadu Slatiňany za milé blahopřání k naší zlaté svatbě.

Jitka a Karel Elčnerovi

Diamantová svatba

Dne 3.11. oslaví diamantovou svatbu v kruhu rodinném manželé Marie a Stanislav Sýkorovi.

Další čtyři výlety Klubu českých turistů Slatiňany



Ten první z nich byl už tradiční, a to houbový, na Vysočinu. Tam rádi jezdíme pořád na stejné místo – na rozdíl od celého roku, kdy jezdíme za novými poznatky. Zase jsme přijeli do Pusté Kamenice, bývalé hornické vesnice se zajímavou historií, a pak už brouzdali lesem. Letošní sucho samozřejmě zafungovalo, a proto jsme neměli košíky plné a dokonce „s vrchem“ jako jiné roky. Něco ale přece jen bylo, a tak sluníčkový den proběhl k naší spokojenosti.



Druhý výlet byl také trochu tradiční – Pochod generací k rozhledně Bára. Akci pořádalo město Chrudim spolu s tamním KČT. Procházka parkem a lesem byla příjemná a stejně i občerstvení u rozhledny. Byla tam i možnost různých zdravotních testů, lekce chůze s nordic walking nebo trekovými hůlkami, dokonce i kolo-běžky. I tento den nám přálo počasí, a tak to byl zase jeden hezký den.

Týden nato byl výlet větší – objednaným autobusem do Brna. Tam byla na programu dominanta města, místní hrad Špilberk, a hlavně vila Tugendhat. Je to pozoruhodné funkcionalistické dílo německého architekta Ludwiga Miese van der Rohe. Ten v roce 1928 vypracoval návrh stavby pro manžele Grety a Fritze Tugendhatovy. Otec paní Grety Alfred Löw-Beer jim daroval horní část pozemku u své vily a financoval i stavbu domu.

Z ulice je to sice jednopodlažní nenápadná budova, ale o to více působí na návštěvníka vlastní prohlídka. Úžasná je třeba možnost propojení interiéru a zahrady – spuštěním okna pod podlahu, onyxová stěna nebo zaoblená stěna z makassarského ebenu. Nadčasová architektura spolu s vybavením elegantním



nábytkem, který je navržený samotným architektem, ukazuje přímo moderní bydlení. To všechno spolu s historií rodiny, která tu bohužel žila jen do roku 1938, kdy musela emigrovat, i historie objektu znásobuje zajímavost prohlídky. Návštěva vily, která je v seznamu světového dědictví UNESCO, je opravdu velkým zážitkem.

Ten náš čtvrtý výlet byl do Nasavrk na naučnou Keltskou stezku. Ve městě jsme se zastavili u kostela sv. Jiljí a u místní přírodní památky – Kaštanky. Tam malé připomenutí místní historie i vazby na Slatiňany. Pak jsme šli lesem podle potoku Debrný a už tam jsme si povídali o dávné historii Keltů, i o tom, že název potoka pochází z jejich jazyka. Od soutoku potoka s Chrudimkou jsme procházeli chatovou osadou Peklo a přišli k dalšímu potoku – Hradištskému. Na něm při větším průtoku vody bývá zajímavý Hradištský vodopád. Teď ale i v potoce bylo vody jen nepatrně, a tak vodopád samozřejmě nevodopádl.

V osadě Hradištské jsme se zastavili u hezké budovy místního evangelického kostela. A tady poblíž už vlastně bývalo to keltské oppidum – opevněné sídliště městského typu. Připomínali jsme si tu i zdejší dávnou klešťovitou bránu i historii archeologického zkoumání této naší „keltské pravlasti“. Dívali jsme se na celou tu plochu, která má přes 20 ha, i na místo dávné akropole. Místa jsou patrně i původní valy. V dávném keltském kultovním prostoru, kde stávaly stély, jsme se u jedné takové zastavili. U tohoto menhiru lze údajně načerpat síly. Tak snad i my jsme načerpali – na zpáteční cestu do Nasavrk.



Tam jsme si odpočinuli při obědě a pak šli do místního zámku. V jeho renesanční budově je expozice Po stopách Keltů s různými tématy: Kdo byli Keltové, Řemesla, Pohřbívání, Náboženství, Oppidum – s modelem oppida. Je tu řada různých předmětů, týkajících se např. oblečení, obživy, zbraní, bydlení, ale i šperky a různé drobnosti, jako třeba pinzety. Tady bylo podrobně vidět, jak se kdysi žilo v těch místech, kterými jsme ten den chodili. Výstavou nás prováděl nám známý pan Luboš Závorka (CK MACEK) a velmi zasvěceně nám o všem vyprávěl. Bylo to opravdu zajímavé.

Předchozí dny byly deštivé, takže jsme měli velké obavy z počasí. Ale tím větší byla naše radost i ze sluníčka, které chvílemi svítilo. Po dešti ani památka. Ten začal a dokonce i s velkou intenzitou, až když jsme byli doma. Není to od nás daleko, ale zážitků hodně. Takže i tento výlet se povedl.

M.B., Klub českých turistů Slatiňany

Bohuslav Kabeláč byl posledním slatiňanským mlynářem

Jeho podobiznu nemáme k dispozici, proto přinášíme foto mlýna před požárem a po obnově (obr. č. 1, 2, 3).

Bohuslav Kabeláč (1849–1937) byl synem Vojtěcha Kabeláče (1806–1867), který měl početnou rodinu, dospělosti se dožilo deset dětí. Nejmladší syn byl zmíněný Bohuslav, pokračovatel mlynářské tradice. V druhé polovině 19. století mlýn zmodernizoval, čímž se zařadil mezi průkopníky uměleckých válcových mlýnů v rakouské monarchii. Podle dochovaného stavebního plánu z roku 1857 (obr. č. 4), jediné vodní kolo o šířce více než 3 m tvořilo hlavní pohonný systém mlýna a otáčelo pomocí soukolí tzv. královskou hřídel, jež prostupovala z přízemí až do čtvrtého podlaží. Ta na první etáži uváděla do chodu čtyři mlýnská složení z kamenů. Toto uspořádání zv. též americké bylo mlynářem realizováno za účelem zvýšení výnosu mouky, obecně meliva.

V nekrologu se o B. Kabeláčovi (zemřel 29. 1. 1937) píše, že v Chrudimí, kde žil na odpočinku, skonal v 87 letech starý slatiňanský mlynář. Připomíná, že byl rázovitou postavou chrudimského kraje. Těšil se přízni obyvatel pro svou přímou povahu a rozvážnost. Vedle svého povolání se věnoval veřejné práci pro obec a byl členem správní rady akciového cukrovaru v Hrochově Týnci. Na poslední cestě v neděli 31. 1. 1937 rakev se zesnulým mlynářem doprovázel dlouhý smuteční průvod. Ubíral se z Chrudimí na hřbitov ve Slatiňanech se zastavením v kostele sv. Martína, v němž byly jeho tělesné ostatky vyzdvíženy.



Obr. č. 1

Nekrolog rovněž uvádí epizodu z bouřlivých let 1848–1849, neboť se v mlýnu ukrýval jeden z vůdců národního studentstva tzv. Repealu dr. V. Gautsch, blízký spolupracovník K. H. Borovského, poté, co musel z Prahy uprchnout. Mlynář byl jeho švagrem.

Jeho bratr František, po prohrané válce s Pruskem v roce 1866, se stal obětí rakouské justice. Vojenský soud jej odsoudil k trestu smrti za dezerci. Na vojenském hřbitově v České Skalici má pomníček, na jehož náhrobním kameni čteme:

„Památce poručíka Františka Kabeláče od pěš. pl. č. 21 nar. 1844 ve Slatiňanech u Chrudimě. Dne 28. 6. 1866 bojoval u České Slalice a dne 15. 9. 1866 tragicky zahynul v Neukirchen u Vid. Nového Města.

Na poč. 20. století dochází v Kabeláčově mlýně k dalším změnám, neboť se technický pokrok nezastavil ani v tomto oboru. V roce 1908 žádá mlynář o povolení k výměně vodního kola za Francisovu turbínu, které také obdržel následujícího roku od C. k. okresního hejtmanství v Chrudimí spolu se živnostenským oprávněním provést změnu ve vnitřním vybavení mlýna. V té době předkládá další požadavek na instalaci elektrického generátoru k výrobě proudu pro svoji vlastní potřebu. Koncesi pak dostal i pro distribuci el. energie do několika rodinných domů a pro veřejné osvětlení obce (1916).

Bohuslav Kabeláč sen. postoupil mlýn v 69 letech synu Bohuslavovi 21. 12. 1918. Ten měl však jiné zájmy než mlynářit. Vystudoval chemii, žil ve Spojených státech, kde také zemřel



Obr. č. 2

(Chicago). Jeho ostatky byly převezeny do Slatiňan a uloženy na hřbitově.

V roce 1926 (1. února) mlýn zcela vyhořel. Požár vznikl z neznámých příčin a nabyl značného rozsahu. Oheň zničil vnitřní strojové vybavení mlýna. Po jeho rekonstrukci s moderní plochou střechou nebyl původní provoz obnoven a mlýn sloužil jako sklad obilí. Na 15 let byl pak propachtován (6. 6. 1926) janderovskému mlynáři J. Benešovi ke stejnému účelu. Koncem roku 1942 byl mlýn zabrán říšskou brannou mocí k uskladnění obilí pro Wehrmacht.

Po II. světové válce v něm Východočeská obilní společnost s.r.o. se sídlem v Pardubicích skladuje obilí a vykupuje zemědělské plodiny, což předznamenalo pozdější výstavbu velkokapacitní síla, které bylo v roce 1975 uvedeno do provozu.

Majitelka mlýnice, Olga Kabeláčová, první žena B. Kabeláče jun., požádala památkáře v roce 1961 o prohlídku objektu. Podle jejich názoru je mlýn po stavební stránce a dochovalým zařízením cennou kulturně historickou památkou. Dle charakteristických stavebních prvků byl mlýn postaven na zbytcích základů vodní tvrže, sídla pánů ze Slatiňan. V přízemí bylo nalezeno kvádřové gotické zdivo a do renesance patří hřebínková klenba včetně sgrafit, skrytých pod omítkou. Nástavba patra a vnější úprava fasády je z počátku 20. století (po požáru). Památkáři, reprezentující Krajský vlastivědný ústav v Pardubicích, doporučili bývalý mlýn chránit jako kulturní památku. O tento statut byla uvedená instituce požádána písemně.

Výrobní družstvo Modela koupilo tento objekt v roce 1969, aby si jej adaptovalo pro svoji potřebu, tj. k šití konfekce, prádla a podobného sortimentu jako např. ručníků, žinek pro export do Sovětského svazu. V roce 1970 v něm pracovalo 25 zaměstnanců, převážně žen, zpočátku i pro obsluhu tkalcovny, později odstavené.



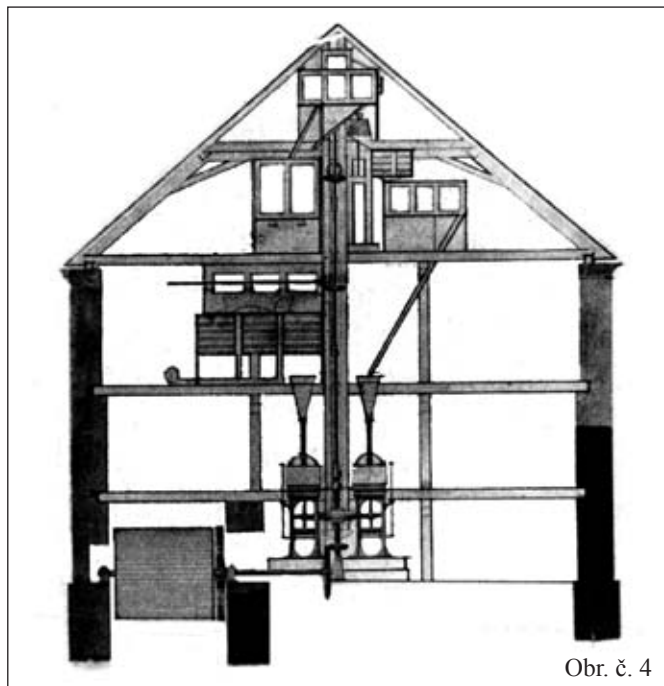
Obr. č. 3

Modela prodala bývalý mlýn fyzické osobě (J. Strnadovi), kupní smlouva je datována 21. 12. 2006. Nový majitel ho nechal pouze zpustnout, protože vize o prosperujícím penzionu byla pouhou utopií. Nabídl jej proto městu, kupní smlouva je z 9. 1. 2015 a nabyla právní účinnosti vkladem do katastru nemovitostí, což se stalo 3. 2. 2015.

Radnice před dvěma lety vyhlásila anketu, týkající se ekonomického využití býv. mlýna. Jak bylo v tisku oznámeno (Chrud. deník 29. 7. 2015) nikdo nepodal žádný návrh. Autor článku na tuto výzvu reagoval (Chrud. deník 4. 8. 2015) nabídkou instalovat v jeho interiéru muzeum vodních mlýnů na Chrudimsku ve spolupráci s Regionálním muzeem v Chrudimi a stalo by se tak jeho detašovaným pracovištěm. Téma expozice by připomínalo minulost vodního mlynaření, v němž se prolínají lidské osudy mlynářů, velmi často i literárně zpracovaných, např. v našem kraji H. Šmahelovou, rodačkou z Řestok.

Danému záměru přispívá několik náhodných souvislostí:

- mlýnice má moderní průmyslový design (obr. č. 3)
- k založení muzea o mlynářství, které v tomto regionu chybí, lze čerpat dotace z evropských fondů
- o mlynářském rodu Kabeláčů je v okresním archivu bohatá dokumentace
- splnilo by se přání O. Kabeláčové o uchování mlýna jako historické památky, ohlížející se zpět k nelehké práci generací rodu Kabeláčů
- mlynářství vedle zemědělství patřilo k nejrozšířenějším povoláním našich předků



Obr. č. 4

- okresní archiv vydal v roce 2013 monografii s názvem „Chrudimsko, mlýny a další zařízení na vodní pohon.“ Autoři jsou L. Štěpán a J. Šulc.

Ing. Milan Vorel, foto J. Drážil a archiv

Výtvarný obor ZUŠ Slatiňany

Ve dnech 18.–20. 9. 2015 vyjely děti výtvarného oboru ZUŠ Slatiňany na soustředění do Týnce u Klatov. V průběhu soustředění malí výtvarníci kreslili malebnou krajinu v okolí Týnce. V Klatovech jsme navštívili barokní lékárnu s kompletně dochovaným zařízením a dověděli jsme se o léčitelství umění novověku. Naše další cesta vedla za pozoruhodnou zajímavostí okresního města – do jezuitských katakomb, kde jsme poznali příběhy klatovských mumií, ale hlavně Anežky Přichovské z Přichovic.

V sobotu jsme kreslili na hradě Klenová a obdivovali jsme linoryty grafiků inspirované přírodou Šumavy, prohlédli jsme si plastiky současných sochařů umístěné v areálu hradu i v okolní krajině. V nedaleko stojící galerii Sýpka nás zaujaly komixy na výstavě Superhrdinové z východního bloku. Na soustředění děti nakreslily hodně zajímavých obrázků, počasí nám přálo a ke zduaru akce přispěli SRPDS při ZUŠ Slatiňany, které nás podpořilo i po finančně.

Věra Jandová



Jan Schmoranz – dílo

V říjnovém čísle *Ozvěn* vyšel článek o životě významného slatiňanského rodáka Jana Schmoranze a v tomto článku bych rád zmínil dílo, kterým přispěl k rozvoji Slatiňan a okolí. Celou jeho práci lze rozdělit na dvě části – obecně-prospěšnou a stavitelskou činnost.

Jan se po návratu ze svých vídeňských studií velmi zajímal o společenský život ve Slatiňanech. Zasedal ve výboru spolku živnostníků, výboru občanské záložny, byl členem školní rady, okrašlovacího spolku, čtenářské besedy a také členem České matice technické. Neomezil se však pouze na působení v občanských spolcích, ale zasedal i v zastupitelstvu obce Slatiňany, což mu vyneslo účast v několika komisích (např.: zdravotní, pro vedení paměti obce atd.). Členem byl také v zastupitelstvu chrudimského okresu. Nejvíce se ovšem zasloužil o rozkvět SDH ve Slatiňanech. Stal se pokladníkem Chrudimské župní hasičské jednoty a přispíval do *Věstníku zemské ústřední hasičské jednoty království Českého*. Jak to vše mohl jeden člověk stíhat a k tomu mít rodinu a prosperující stavitelskou firmu? To je otázka, kterou jsem při svém pátrání nedokázal vyřešit.

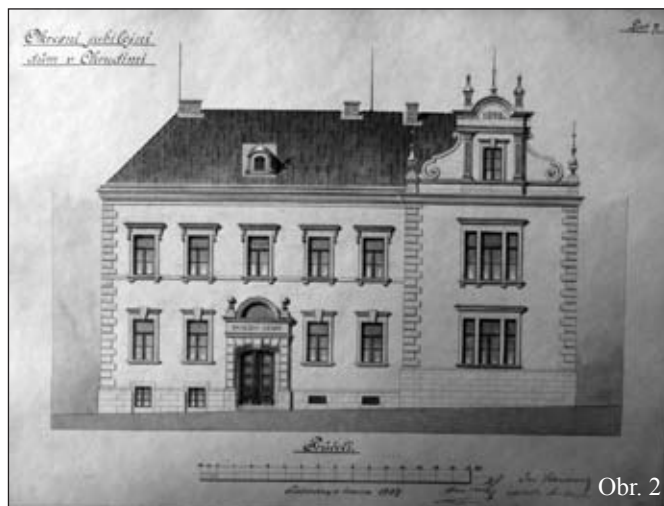
Jan byl čtyřikrát zvolen do zastupitelstva Slatiňan a to i do funkce náměstka starosty. Hned ve svém prvním funkčním období (1887–1890) prosadil zřízení první veřejné knihovny v kraji, která sídlila na obecním úřadě, a vypracoval první regulační plán Slatiňan. V dalších letech se snažil prosadit stavbu obecní plovárny, dohlížel na stav pořádku, zajímal se o sirotky v obci a hájil zájmy dalších spolků, jichž byl členem.

Jak již bylo zmíněno, byl Jan hlavně velmi aktivním hasičem. Stal se zakládajícím členem Sboru dobrovolných hasičů ve Slatiňanech a jejich prvním velitelem. Byl přítomen většině zásahů, ke kterým slatiňanští hasiči vyjížděli mezi léty 1883 až 1899 a organizoval veliký sjezd chrudimské župy v roce 1893. Jan také několikrát přispěl na vybavení hasičů či hasičské stanice a po jeho smrti vznikla *Nadace Jana Schmoranze*, která přispívala na ošacení dítěte jednoho z chudších členů sboru. Po jeho smrti se do Slatiňan na pohřeb sjelo kolem pěti set hasičů, kteří tvořili velkou část pohřebního průvodu.

Většinu těchto činností Jan dělal dobrovolně bez nároku na nějaké honoráře. Jeho rodinu tedy živila především prosperující kancelář architekta a stavitele. V samotných Slatiňanech patří k jeho prvním stavbám budova slatiňanské školy, kterou stavěl společně se svým otcem Františkem Schmoranzem st. mezi roky 1884–1885. Stavba byla o patro nižší, než je dnešní budova a neměla východní křídlo (obr. 1). Dalším úkolem pro Slatiňany byl regulační plán obce, který upravoval zejména výstavbu v nové části kolem kláštera. Zde plánoval náměstí, které nakonec podlehl nátlaku stavebníků a bylo rozparcelováno. Vysněným plánem byl návrh na stavbu obecní plovárny, kterou Jan prosazoval na schůzích zastupitelstva a kterou neprosadil hlavně kvůli odporu ze strany velkostatku. Jan sice propočítal celou cenovou politiku, splátkový kalendář a vyzdvihl zdravotní výhody koupání, přesto návrh neprošel a plovárna byla realizována podle podobného plánu až 5 let po Janově smrti. Poslední stavbou pro obec byla budova dnešní slatiňanské radnice. Původně si tento dům Jan postavil pro svou rodinu, firmu a zřídil zde nájemní byt, ale 25 let po jeho smrti



Obr. 1



Obr. 2



Obr. 3

vdova Anna Schmoranzová prodala dům městu. To chtělo dům nejprve přeměnit ve školu, ale nakonec se rozhodlo rozšířit školu stávající a z původně rodinného domu Schmoranzů udělat radnici, která je zde dodnes.

Jan získal i několik zakázek pro velkostatek Nasavrky a knížecí rodinu Auerspergů. Nejvýznamnější stavbou určitě byla realizace knížecích maštálí ve Slatiňanech, dnešních budov hřebčína v zámeckém parku. Tyto budovy však Jan nenavrhoval, pouze realizoval návrhy anglických architektů z Newmarketu a sám je pouze rozvinul a upravil. Stavba byla dokončena roku 1898 a byla to největší zakázka, jakou Jan za svůj život získal. Pro patronátní úřad Auerspergů dále zrekonstruoval kostel v Polomi u Trhové Kamenice a pro velkostatek množství hospodářských staveb.

Mezi další významnější stavby můžeme zařadit Okresní jubilejní dům v Chrudimi (dnes č. p. 12, vedle sokolovny), s nímž obyvatelé Chrudimi nebyli spokojeni a přirovnávali ho spíše k venkovské vile, proto byl ještě o několik let později doplněn freskovou výzdobou (obr. 2, obr. 3 současná podoba). Jan však za tuto okolnost příliš nemohl, protože rozpočet byl snížen kvůli výstavbě jiné jubilejní budovy v Chrudimi a to muzea (stavby k jubileu 50 let císaře Františka Josefa I. na trůnu).

Zmínil jsem zde pouze hlavní stavby Jana, ale zabýval se stavbou rodinných domů, přestaveb sýpek a mnohým dalším. Na toto téma jsem vypracoval podrobnou práci dostupnou ve slatiňanské knihovně, kde jsou všechny stavby rozepsány.

Na Jana Schmoranze se bohužel v dnešní době zapomíná, protože žil dlouhou dobu ve stínu svého slavnějšího otce a rodinná tragédie zabránila tomu, že nemohl převzít firmu, kterou mu chtěl František Schmoranz st. svěřit. Je však k neuvěření, kolik dokázal jeden člověk zvládnout funkcí, činností a přitom mít velkou rodinu a prosperující firmu. Byl to muž, kterému nebylo lhostejné okolí, v němž žil a snažil se v něm zlepšit podmínky bydlení a života. **Je otázkou, jak by vypadaly Slatiňany dnes, kdyby Jan nezemřel tak brzy...**

Tomáš Kořínek

Hřiště v Trpišově

Sportovní hřiště za bývalou prodejnu v místní části Trpišov bylo donedávna jen travnatou plochou využívanou místními k sportovnímu vyžití, ať již pro radost, nebo při různých akcích např. při pořádání již tradičního Posvícenského setkání.

Pro vylepšení podmínek sportovního vyžití, byla dána do rozpočtu města Slatiňany částka na zbudování nového hřiště na stejném místě. Zaslouhou trpišovských hasičů, kteří si vzali zbudování hřiště za své, město Slatiňany zabezpečí finančně pouze materiál.

Celkem 12 členů SDH a 4 další dobrovolníci zde zatím odpracovali cca 516 hodin ve svém volném čase. Tím byla ušetřena nemalá částka na vynaložené práce z rozpočtu města. Úkol to byl nelehký, ale „správní chlapi“ z trpišovského SDH si s prací poradili a v současné době je vše připraveno pro pokládku finálního povrchu, zbývá ještě osadit sloupky na ochranné síť a hrací síť. Na jaře dojde ke zbývajícím terénním úpravám okolí a vysetí trávy.

A může se sportovat.

Trpišovským hasičů patří za jejich práci a úsilí velký dík!!!

Ing. Josef Prokš, tajemník



Slatiňany v době revolučních změn kolem r. 1848

Vážení spoluobčané,

při pročítání kroniky se dostáváme společně do dějinného úseku, kdy na slatiňanskou scénu vstupuje „populární“ kněžna Vilemína se svými dobročinnými aktivitami, letmo proběhne revoluce 1848 s místní gardou, následují politické změny včetně vzniku místní samosprávy industriální.

R. 1840 – oznámeno panským ruralistům (*robotou povinným rolníkům*), že se mohou z roboty potahem (měli týdně 3 dny) buď na 1, 2 aneb všechny 3 dny vyplatiti. Jeden den stál 300 zlatých. Někteří vyplatili se úplně a stali se tak svobodnými, z čehož ovšem že velice se radovali... Velkostatek přestavěl starou pálenku...

R. 1845 – v srpnu dne 20. otevřena pražsko-olomoucká c. k. železná dráha. Má délku 33 ½ míle a stála stavba její 17.559.275 zlatých. Dne 29. dubna oženil se J. J. (*jeho jasnost*) kníže Vincenc z Auerspergu s Vilemínou – kněžnou z Colloredo-Mansfeldu. V listopadu založila kněžna Vilemína školu industriální a jest přáním jejím, aby se děvčata chudých rodičů ženským pracím učila a to v zimních měsících: listopadu, prosinci, lednu a únoru 2krát v týdnu – učitelkou jmenována Agnes Součková, která školu tu ve svém bytu řídí a za to od milostivé kněžny 4 zl. Měsíčně a po jmenované 4 měsíce na palivu 2 sáhy měkkého dříví i s dovozem dostává...

R. 1846 – dne 15. června předložily žákyně industriální školy své práce J. J. kněžně Vilemině a byly ty nejpilnější z nich štědrě obdarovány. Dne 1. prosince odebral se učitel Filip Bakeš po 50 letém působení svém dobrovolně na odpočinek a správu školy převzal zeť jeho Vojtěch Turka. Školu navštěvovalo 162 dětí a 69 dorostlých. Slatiňany čítaly 87 čísel: 731 katolíků, 10 protestantů a 7 židů. Škrovád 35 čísel: 268 katolíků a 1 protestant...

R. 1847 – založen park pod tak zvanou „Švýčárnou“, současně

nově postavenou. Industriální učitelka Agnes Součková zemřela a převzala řízení školy industr. Anna Turková, choť učitele Turky. Žákyň bylo 26...

R. 1848 – rok tento jest pro říši rakouskou velepamátným. J. V. (*jeho veličenstvo*) císař Ferdinand udělil všem národům rakouským konstituci... Dne 16. března zmocnili se zdejší gardisté návodem gardistů cizích násilně zbraní J. J. knížete z Auerspergu a pobravše tak 32 pušek i se zásobou prachu táhli s ostatními ku Praze. V týž den odjel kníže i s rodinou do Tyrol, odkud teprve dne 23. října do Žlebu se vrátil. Gardisté později pušky opět vrátili a odcizený prach nahradili... V měsíci září přestala veškerá robota a všem obyvatelům dána byla svoboda.

R. 1850 – bylo království české rozděleno na 7 krajů. Chrudimský kraj zrušen a za to pardubický zřízen. V Chrudimi založeno okresní hejtmánství a v Nasavrkách okresní soud. Velkostatek přeložil hospodářský úřad svůj z Nasavrk do Slatin. Dne 6. srpna o 1. hod. odpoledne vypukl v Chrudimi oheň, který mimo kostela sv. Kateřiny 123 stavení pohltil (stodoly v to počítány nejsou... Dne 11. září volily se ve velké hospodě zdejší u přítomnosti krajského komisaře Koudely představenstvo a výbor obecní. Za představeného pro Slatiňany a Škrovád zvo ve Vídni prince, jemužlen jednohlasně bývalý rychtář sedlák Jan Jelínek, za radní: Vojtěch Kabeláč – mlynář zde a Jan Pelikán – sedlák ve Škrovádu. Do výboru: Václav Šťoviček, Josef Dostálek, Jan Holub aj. Kolář zde a J. Vrtal ze Škrovádu. Též byli zvoleni 4 náhradníci. Představenstvo složilo slavnou přísahu v Slatiňanském chrámu Páně u přítomnosti všech volčích, jakož i komisaře Koudely v ruce P. Václava Krejčara. Po tom slouženo slavné Te Deum...

Z kroniky vybral P. Kolek

Panstvím knížete Auersperga nejen se strakáčem

Přijměte pozvání na prohlídku panství knížat z rodu Auerspergů! Rodu lidového, osvíceného a pokrokového, který v krajině Železných hor zanechal nejednu stopu...

Tak těmito větami začínalo pozvání na letošní 1. ročník dogtreku „Panstvím knížete Auersperga nejen se strakáčem“. Možná se někteří z Vás zamyslí... dogtrek? Co to je? Tak tedy, dogtrek – dogtrekking je extrémní vytrvalostní sport, při němž stanovenou trať absolvuje člověk se psem v určeném časovém limitu. Psovod jde se psem spojen buď postrojem a vodítkem nebo vede psa pouze na vodítku, pes může být nosič. Závodníci jsou při dogtrekkingu odkázáni sami na sebe, do závodu vstupují na vlastní nebezpečí a jsou si vědomi vlastní odpovědnosti za sebe a svého psa....



Ten náš se konal za naprosto dokonalého babího léta 3. října. A jak už název napovídá, jeho součástí byl klubový závod pro české strakaté psy.

Start i cíl byl v areálu kynologického klubu Chrudim. Tento klub ho zároveň i zaštiťoval. Závod se v podstatě zahajoval už v pátek navečer, kdy začali přijíždět první závodníci, kteří do soboty přespávali v autech nebo stanech a kdy se uskutečnil doporučený meeting, na kterém se rozdávali mapy a itineráře trasy, upozorňovalo se, na co si na trase dávat pozor, kde se příp. občerstvit a zodpovídaly se dotazy přítomných. V sobotu vše vypuklo. Pro účastníky byly připraveny dvě tratě, kratší TOUR na 20 km a delší MID na 45 km a dělily se dále na kategorie TOUR do 35 let, TOUR nad 35 let a TOUR čsp (český strakatý pes), MID ženy, MID muži a MID ženy – muži čsp. Startovat se začalo od sedmi hodin od rána. Krom již zmíněných map a itinerářů obdržel na startu každý dogtrekař povolený doping pro sebe v podobě perníčku, na cestu se mohl posilnit domácím koláčem a vynikající medovinou a na čtyřnohého parťáka pak čekaly psí karamelky. Trasy s vyznačenými kontrolami vedly romantickou krajinou knížete Auersperga, ve které se mimo jiné procházelo kolem slatiňanského zámku, Švýcarský, Kočičího hrádku, zříceniny hradu Rabštejnec. Dále pak po zpevněných cestách komplexu „Rekreační



lesy Podhůra“ s přírodními tělocvičnami a rozhlednou Bárou II., protnul se několik naučných stezek, jako například „ke Kočičímu hrádku“ nebo „u Tyrolského domku“ a putovalo se malebnými vesničkami a městy, jakými beze sporu jsou např. Rabštejnská Lhota, Sobětuchy, Heřmanův Městec, Vápenný Podol nebo Cítkov. Dogtrekaři si vyšlápli pár kopečků, na jejichž vrcholu byli odměněni vyhlídkou do širokého kraje.

Celkem závodilo 79 kynologů (z toho 19 mužů a 60 žen). Se svými dvounoháky přijelo 93 psů snad všech plemen. Zazávodili si i dva reprezentanti z útulku v Podlíšťanech, kterému jsme byli partnery. Útulkový pejsek Riči se dokonce stal vítězem jedné z kategorií! V kategorii TOUR závodilo 59 týmů. V kategorii MIDM šlapali 4 chlapi, kategorie MIDW byla obsazena 10 zástupkyněmi něžného pohlaví. Do klubového závodu českého strakatého psa zasáhlo 6 strakatin. Z toho 4 v TOUR a po jednom v MIDu muži a MIDu ženy. Závodníci za námi přijeli z celé České republiky. Největší zastoupení měl Pardubický kraj, další účastníci přijeli např. z Prahy, Liberce, Českých Budějovic, Ústí nad Labem, Kladna, Náchoda atd., atd. A že je tento sport pro všechny věkové skupiny, dokázala rodinka závodící s českou strakatinou, která krátkou trať bez problémů zvládla i s malými dětmi.

A kdo jsou ti, kteří se stali vítězi prvního ročníku? V kategorii MIDM – Martin Šváha s biglem Čvachtounem – časem 5:35, kategorie MIDW – Ludmila Šmídová s německým ovčákem Mashou + křížencem Bleskem – časem 7:30, kategorie TOUR nad 35 let – Robert McLean s australským ovčákem Ronnym – časem 2:21, kategorie TOUR do 35 let – Veronika Hastrdlová s útulkovým voříškem Ričim – časem 2:36. V klubovém závodu strakáčů pak excelovali v kategorii MIDM – Ondřej Jareš s Indy – časem 7:31, kategorii MIDW vyhrála Jana Brožková s Abášem – časem 7:14 a TOUR pak Lucie Vaňousová s Miluškou – časem 3:07.



Každý účastník obdržel dárek na památku a cenu od některého z našich sponzorů. Na štědré sponzory jsme měli štěstí. Všem patří velký dík! Ráda bych vyzvedla ty slatiňanskéspolupracovali jsme s národním hřebčínem Kladruby nad Labem, s.p.o. – hřebčínem Slatiňany, DSS Slatiňany, městem Slatiňany v zastoupení pana starosty MVDr. Ivana Jeníka, ZOO marketem pana Ladislava Habarta a se slatiňanským infocentrem, které nám mimo jiné zajistilo naprosto úžasnou a velmi účinnou reklamu a propagaci. Naším dogtrekkingem měli závodníci možnost si se svým čtyřnohým parťákem pěkně zaspotovat, příjemně se znavit, pochovat se železnohorskou přírodou, měli také příležitost se zlehka zasnít do historie zdejšího kraje a vidět některé unikáty, které se v našem okolí nachází. A to vše se nám dle kladných a pochvalných ohlasů podařilo splnit do puntíku. Příští rok do toho půjdeme zas!

Za organizační tým Erika Fiantová

PRAVIDLA ZACHÁZENÍ S VYSLOUŽILÝMI ELEKTROSPOTŘEBIČI



Vysloužilý nemoderní spotřebič můžete zdarma odevzdat prodejci.



Kde je nejbližší sběrný dvůr, zjistíte na obecním úřadě nebo na webu: www.elektrowin.cz. Na obecním úřadě můžete zjistit i termín mobilního sovu.



Starý spotřebič můžete odevzdat zdarma do sběrného dvora.



Za odložení spotřebiče do kontejneru či na černou skládku můžete dostat pokutu až do výše 20 000 Kč.



Nepouštějte se do demontáže spotřebiče, může obsahovat látky poškozující zdraví.

GRATULUJEME!
Pokud dodržujete tyto zásady, nemůžete se nikdy dopustit ekologického zločinu!

www.elektrowin.cz



životní prostředí – náš společný zájem



ZPĚTNÝ ODBĚR ELEKTROZAŘÍZENÍ

Odevzdáváme podprůměrné množství

Už desátým rokem funguje v České republice stejný systém jako ve zbytku Evropy. Každý z nás může díky němu zdarma předat k recyklaci vysloužilý spotřebič, aniž by s tím měl jakékoli další starosti.

Dosloužil i vám doma některý spotřebič? Bude ekologicky recyklován a získané suroviny poslouží při výrobě nových spotřebičů, když jej odevzdáte do místa zpětného odběru.

Nejbližším místem zpětného odběru elektrozařízení je sběrný dvůr Slatiňany u vlakového nádraží.

Ve sběrném dvoře je možné odložit všechny typy elektrozařízení těchto skupin:

1. Velké domácí spotřebiče

ledničky, pračky, mrazáky, pračky, sušičky, myčky nádobí, el. sporáky, mikrovlnné trouby, ventilátory, klimatizační jednotky apod.

2. Malé domácí spotřebiče

vyšavače, žehličky, mixéry, fritézy, topinkovače, holicí strojky, fény, hodiny, budíky, váhy, ventilátory apod.

3. Zařízení informačních technologií a telekomunikační zařízení

počítače, notebooky, tablety, tiskárny, kopírky, kalkulačky, telefony, mobilní telefony apod.

4. Spotřebitelská zařízení

televize, video technika, audio technika, hudební nástroje apod.

5. Osvětlovací zařízení

zářivky, trubice, výbojky apod.

6. Elektrické a elektronické nástroje

vrtáčky, pily, šicí stroje, frézy, brusky, řezačky, pájky, zahradní technika apod.

(s výjimkou velkých stacionárních průmyslových nástrojů)

7. Hračky, vybavení pro volný čas a sporty

elektrické vláčky, autíčka, ovladače videoher, videohry, počítače pro sport apod.

8. Lékařské přístroje

veškerá lékařská technika kromě implantátů apod. (s výjimkou všech implantovaných a infikovaných výrobků)

9. Přístroje pro monitorování a kontrolu

detektory, termostaty, laboratorní technika apod.

10. Výdejní automaty

Drobné elektrozařízení ze skupin 3., 4., 7., 8. a 9. (do maximálního rozměru 30×50 cm) lze též vložit do červeného kontejneru umístěného nově na Starém náměstí (u stávajících barevných kontejnerů na vyříděné složky). Tento kontejner je určen i k odložení baterií a akumulátorů (samostatný vhoz).

Drobné elektrozařízení do velikosti 49×80×50 cm ze skupiny 2. a 6. lze též bezplatně odevzdat společnosti Elektro Pešek s. r. o., T. G. Masaryka 121, Slatiňany.

P.V., HSO



Odevzdávejte vysloužilá elektrozařízení na sběrný dvůr nebo prodejci při koupi nového. Více informací na www.elektrowin.cz



Dotiční program pro poskytování dotací z rozpočtu města Slatiřany pro rok 2016

schválená usnesením rady města Slatiřany č. 367/28/2015/RMS dne 19. 10. 2015

pro přidělování finančních dotací města Slatiřany organizacím, které mají sídlo na území města Slatiřany a město samo je nezřizuje, ale má zájem na jejich existenci a prosperitě, organizacím, které sídlo na území města Slatiřany nemají, ale jejichž činnost úzce s městem Slatiřany souvisí a fyzickým osobám, majícím trvalé bydliště na území města Slatiřany.

Pravidla pro přidělování dotací z rozpočtu města Slatiřany

Úvodní ustanovení

1. Tato pravidla vycházejí ze zákona č. 250/2000 Sb., o rozpočtových pravidlech územních rozpočtů v platném znění, ze zákona č. 320/2001 Sb., o finanční kontrole v platném znění a upravují postup pro rozhodování o dotacích města Slatiřany **organizacím**, které mají sídlo na území města Slatiřany a město samo je nezřizuje, ale má zájem na jejich existenci a prosperitě.
2. Zdroje dotací jsou závislé na finančních možnostech města. Celkovou výši finančních prostředků určených na dotace schvaluje Zastupitelstvo města Slatiřany v rámci schvalování rozpočtu na příslušný kalendářní rok. Rozdělení pro jednotlivé žadatele schvaluje Rada města Slatiřany. Přidělení grantu **není nárokové**.
3. Žadatelé o finanční dotaci nesmí mít k městu Slatiřany **nevypřádané finanční závazky**.
4. Dotace nesmí být použita k úhradě mzdových nákladů a nákladů na občerstvení.
5. Žadatelé podají žádost na jednotném formuláři, který je k dispozici na webových stránkách města Slatiřany (www.slatinany.cz), nebo v písemné formě přímo na městském úřadu Slatiřany, odbor hospodářsko-správní.
6. Program bude zveřejněn na úřední desce způsobem umožňujícím dálkový přístup **od 26. října 2015 do 30. listopadu 2015**.

Podmínky poskytnutí finanční dotace

- předpokládaný objem peněžních prostředků pro rok 2016 je dle schváleného rozpočtového výhledu 450 000 Kč. Přesný objem bude znám po schválení rozpočtu na rok 2016.
- maximální výše dotace není stanovena a bude se odvíjet od objemu finančních prostředků a počtu podaných žádostí.
- kritériem pro výši dotace jednotlivým žadatelům bude počet členů v organizaci žadatele a společenský přínos pro město Slatiřany.
- **od 1. prosince 2015 do 29. února 2016** podávají žadatelé **žádost** o přidělení dotace na předepsaném formuláři na hospodářsko-správní odbor spolu s povinnou přílohou – Zprávou o činnosti za uplynulý kalendářní rok.
- pokud žádá o dotaci organizace, která jej obdržela i v roce 2015, je podmínkou přiznání nové dotace předložení vyúčtování původní dotace do 15. prosince 2015. Vyúčtování se předkládá na hospodářsko-správní odbor městského úřadu Slatiřany.
- hospodářsko-správní odbor připraví materiály na jednání rady města.
- rada města schválí rozdělení dotací do 31. března 2016.
- s příjemcem dotace bude uzavřena „Smlouva o poskytnutí dotace z rozpočtu města Slatiřany“.

Vyúčtování grantu

- řádné vyúčtování dotace předloží žadatel **do 15. 12. 2016** dle účelu, na který byla přidělena - toto vyúčtování následně podléhá finanční veřejnosprávní kontrole ve smyslu zákona č. 320/2001 Sb., o finanční kontrole a dalších vnitřních předpisů města Slatiřany a zákona č. 563/1991Sb., o účetnictví, ve znění pozdějších předpisů. Kontrolu provede hospodářsko-správní odbor a v případě pověření zastupitelstvem i kontrolní výbor zastupitelstva

(podle § 118 zák.128/2000 Sb. o obcích, ve znění pozdějších předpisů).

- nevyčerpané prostředky je žadatel povinen vrátit zpět městu Slatiřany nejpozději do 31. 1. 2017.
- finanční dotace nesmí být použita na úhradu mzdových nákladů a nákladů na občerstvení.
- v případě, že žadatel nedodrží podmínky (např. nepředloží vyúčtování v řádném termínu, předloží vyúčtování neúplné nebo s chybami), nebude mu přidělena dotace na následující rok a poskytnuté finanční prostředky bude město Slatiřany vymáhat zpět.

Závěrečná ustanovení

Pravidla jsou zveřejněna na www.slatinany.cz, včetně formuláře žádosti o grant. V písemné podobě je lze získat na hospodářsko-správním odboru městského úřadu, telefon 469 660 244. Nedílnou součástí těchto pravidel je i formulář „Žádost o grant“

Dotiční témata

1. Podpora rozvoje občanské společnosti

- organizace dílčích aktivit v rámci osvětových kampaní podporujících zdraví.

2. Prevence sociálně-nežádoucích jevů

- podpora vzdělávacích a zážitkových preventivních programů pro děti i dospělé.

3. Kulturní aktivity

- pořádání akcí pro veřejnost a propagujících město Slatiřany .

4. Sportovní aktivity

- uspořádání sportovních akcí pro sportovně organizovanou i neorganizovanou veřejnost

- dotace na tradiční a významné sportovní akce

- dotace na údržbu, opravy a provoz sportovních zařízení, která nejsou v majetku města a významně se podílejí svoji činností na rozvíjení sportovních aktivit obyvatel města Slatiřany.

5. Ochrana životního prostředí

- aktivity směřující k ochraně a tvorbě životního prostředí ve městě.

6. Spolková činnost dětí, mládeže a dospělých

- celoroční činnost zájmových, kulturních a společenských klubů, spolků a sdružení, které vyvíjejí aktivitu směřující k obohacení kulturního, společenského a sportovního života ve městě.

7. Mimoškolní akce pro děti a mládež

8. Podpora úspěšných sportovců, majících trvalé bydliště na území města Slatiřany

9. Dotace na letní táborem činnost

10. Podpora kulturních institucí, které nejsou zřizovány městem Slatiřany, ale svoji činností se podílejí na kulturním životě ve městě

11. Podpora organizací, které sídlo na území města Slatiřany nemají, ale jejichž činnost úzce s městem Slatiřany souvisí.

Ing. Vladimír Rašín, HSO

Upozornění pro občany místní části KUNČÍ

Upozorňujeme tímto občany Kunčíc, že místo na návsi u rybníka (pod topolem) již není určeno k odkládání kompostovatelných ani jiných odpadů!!!

Kompostovatelný odpad **POUZE Z VEŘEJNÉHO PROSTRANSTVÍ** můžete dávat do pytlů a ty odkládat do prostoru za barevné kontejnery na papír, sklo a plasty na návsi. Pytle na bioodpad si lze vyžádat u paní Štěpánkové, bytem Kunčíc 16. Naplněné pytle budou údržbou města sváženy každý pátek.

Kompostovatelný odpad ze soukromých zahrad využívejte (kompostujte) přednostně na své zahradě, případně odvázejte na plochu k tomu určenou (vedle kompostárny za seníkem ve Škrovařdu).

P.V., HSO

Beseda o zkušenostech s přijetím křesťanských uprchlíků ze Sýrie

V současné době slyšíme o lidech, kteří opouštějí své domovy a prchají před válkou, která ničí jejich zemi a ohrožuje jejich životy. Už to přestává být „problém“, který se nás netýká. Značně pokřivený mediální obraz, který se zaměřuje především na anonymní masu prchajících lidí a přináší především extrémní pohled na celou situaci, ovlivňuje mnohé z nás. Že jde o situaci vážnou a kritickou, za kterou je vždy třeba vidět „člověka“, dokládají nejlépe konkrétní osudy lidí, kteří sem již dorazili a mohou nám o sobě vyprávět. Proto jsme přijali pozvání k besedě o uprchlících a s uprchlíky, která se konala počátkem října u nás ve Slatiňanech. Šlo o setkání s konkrétními lidmi, kteří opustili svou zemi a vydali se do neznáma, spoléhajíc na pomoc a otevřené srdce bližních v hostitelské zemi.

Hosté večera byli dvojí. Prvními byli Dima a její dcera Natálie, které žijí již 3 roky v Hradci Králové s mužem a další 4letou dcerou. Doprovázel je pan Ondřej Bouma za ty, kteří její rodině a dalším dvěma v Hradci Králové pomáhají. Tuto rodinu můžete znát také z nedávných rozhovorů v médiích.

Syrští hosté vyprávěli svůj konkrétní příběh. Manželé mají vystudovanou farmacii. Pracovali ve vlastní lékárně v muslimské čtvrti, kde, ač křesťané, před válkou neměli žádné problémy. Po vypuknutí války je však začali obyvatelé ulice vyzývat, ať se připojí otevřeně k té které straně konfliktu, což oni, jako křesťané, odmítali. Někteří jim začali vyhrožovat, lepit výhružné dopisy na obchod. Největší strach měli o děti. Zásobování vázlo, mnoho lidí nemělo práci, takže i lékárna je těžko živila. Kriminalita rostla, elektřina, internet a mobily fungovaly jen občas. Těžko se shánělo jídlo a léky. Školy byly často zavřené, nefungovala dobře policie. Válka, která měla skončit za pár týdnů, nesměřovala a nesměřuje k žádnému řešení už 4 roky.

Zvláště obavy o život a budoucnost dětí vedly tuto rodinu k rozhodnutí opustit rodnou zemi – třeba jen přes válku. Díky příbuzným ve Švédsku získali vízum a vydali se za ní. Uvázli však 5 dní v Praze při přestupu. Na letišti si museli prodloužit vízum, které platí jen pár dní. Pak doletěli do Švédska, kde požádali o azyl. Žádost jim však po 7mi měsících zamítli s odůvodněním, že mají žádat v rámci EU v první zemi, kam docestovali, tedy v ČR. Kvůli zdržení při přestupu se tedy jejich domovem stala ČR, kde neznali nikoho, ani jazyk, zatímco třeba děti už zvládaly švédštinu.

Jako ostatní imigranti šli nejprve do Zastávky u Brna, kde probíhá bezpečnostní a zdravotní prověrka, ověření dokladů, apod., aby



se vyloučilo riziko pro naši zemi. Zde mají žadatelé ubytování, stravu, malé kapesné na ostatní potřeby a relativně přísný režim. Po provedení čekali v Kostelci nad Orlicí na udělení povolení k pobytu. Režim zde byl volnější, asi jako na internátu (hlásili vycházky, na delší cesty se mohlo jen bez peněz apod.). Z Kostelce má Dima nepříjemnou zkušenost se zubařem, který neuměl anglicky a každému, kdo nerozuměl česky, zuby nevtal, ale trhal. V Kostelci prý opravdu hodně migrantů ze všech koutů světa nemá zuby. Byl to pro ni další důvod učit se rychle česky. Poté žili nějakou dobu v Integračním jazykovém centru pro cizince v Josefově. Zde se začali učit český jazyk, který už docela ovládají. Nyní žijí v Hradci Králové v pronajatém bytě. Otec rodiny má práci, matka se pilně učí česky. Rádi by se vrátili k farmacii. Natálka chodí na církevní gymnázium v Hradci Králové a její čeština je už velmi dobrá. Pochvalovala si, že na této škole se cítí dobře. Mladší dcera chodí do školky.

Na otázku „Co vám po příchodu k nám nejvíce pomohlo“, Syřané odpovídali: „Pomohlo nám, když jsme se mohli obrátit na někoho blízkého, kdo pro nás měl pochopení v naší těžké situaci, že jsme se mohli zeptat na to, čemu nerozumíme a hlavně, že jsme zde našli přátele“. Líbí se jim tu a rádi by se začlenili do života naší země, kterou přijali za vlastní a kde mají už mnoho přátel. Jejich průvodce pan Bouma zdůraznil, že to, jak cizince přijmeme, má vliv i na ně, jak se budou poté oni chovat ke svému okolí. To přijetí je na nás – občanech, to nemohou nahradit úřady či neziskovky. Beseda se konala pod záštitou místní římskokatolické farnosti. Na jejich neoficiálních stránkách jsou přehledně vkládány další informace k tématu. Dále je na nich možnost diskutovat prostřednictvím komentářů a příspěvků, k čemuž bychom vás chtěli tímto povzbudit.

Zdeňka Řehořová, Robert Koblížek, Slatiňany

Výstava hub

I přes letošní velice teplé a suché počasí se podařilo uskutečnit výstavu hub, která každoročně přiláká mnoho zájemců mykologie. I když se téměř do konce září všude říkalo, že houby nerostou a díky velikému suchu v lese asi ani neporostou, doufali jsme a podařilo se. Členové ČSOP Nasavrky a CHKO Železné hory



dobře vědí, která místa navštívit, aby se zase tácky na stolech ve Společenském domě zaplnily exponáty jedlými, nejedlými ale i jedovatými... a opět se bylo na co koukat, na táčkách se pyšnilo téměř 180 exponátů.

R.M.



MĚSTO SLATIŇANY a muzeum ŠVÝCÁRNA SLATIŇANY
Vás srdečně zvou na



VÁNOCE NA ŠVÝCÁRNĚ

ADVENTNÍ ČTVRTKY

Výstava ručně zdobených českých ozdob
Ozdoby na přání
Malování vlastní ozdoby
Prodej



26. 11. od 8.00 - 17.00 hodin
3. 12. od 8.00 - 17.00 hodin

10. 12. od 8.00 - 14.00 hodin
17. 12. od 8.00 - 14.00 hodin

Vstupné:

Dospělí ... 25 Kč

Děti 15 Kč



Vánoční ozdoby

Kontakt:

telefon: 469 315 134

e-mail: svycarna@slatinany.cz

www.slatinany-svycarna.cz

www.slatinany.cz



MĚSTO SLATIŇANY
ve spolupráci s
loutkářským souborem AHOJ



uvádí loutkovou pohádku

**Jak na čerty, draky
nebo loupežníky**

aneb pojedte s námi do pohádek

**7. listopadu 2015
od 15.00 hodin**

KDE: Společenský dům, Tyršova 287, Slatiňany

VSTUPNÉ ZDARMA
www.slatinany.cz



XVII. ROČNÍK TRADICE EVROPY 2015

mezinárodní dětský folklorní festival

hosté festivalu:

BĚLORUSKO • FINSKO • INDIE
RUMUNSKO • SLOVENSKO • SRBSKO

Středa 4. 11. 2015 – 17:30 hod.

GALAKONCERT
SLATIŇANY – SOKOLOVNA

Čtvrtek 5. 11. 2015 – 17:30 hod.

GALAKONCERT
CHRUDIM – DIVADLO K. PIPPICHA

Pátek 6. 11. 2015 – 17:30 hod.

GALAKONCERT
PARDUBICE – ABC KLUB NA OLŠINKÁCH

Sobota 7. 11. 2015 – 10:00 hod.

EVROPSKÝ BÁL
PARDUBICE – ABC KLUB NA OLŠINKÁCH



AFK SLOVY

BARTH

Kulturní centrum

Město Pardubice • Město Chrudim • Město Slatiňany • Město Svitavy



MĚSTO SLATIŇANY

Vás srdečně zve na vystoupení kapely

PARDUBICKÁ ŠESTKA

posezení při písničkách
s kapelníkem Ladislavem Šauerem

Kdy: PÁTEK 13. listopadu 2015 v 16.00 hodin
Kde: Společenský dům ve Slatiňanech

Jak již z názvu vyplývá, kapelu tvoří šest členů, kteří jsou naladěni na stejnou notu. Zazní klasické melodie z Čech a Moravy, ale i další žánry, které jsou příjemné jak k poslechu, tak i k tanci.

VSTUP ZDARMA

Miroslav Kroufek



V říjnu tomu bylo 110 let, kdy se ve Slatiňanech narodil tento velice zajímavý a všestranně orientovaný člověk. Sportoval, amatérsky filmoval, závodil, byl členem symfonického orchestru v Chrudimi... a byl také živnostníkem. Ve Slatiňanech vlastnil první benzinovou pumpu a malou autodílnu při ulici T. G. Masaryka (nyní Večerka u semaforu u ZŠ). Byl průkopníkem dálkového plavá-

ní, v roce 1935 přeplaval na délku Sečskou přehradu stylem prsa (7 km) a o rok později vytvořil rekord v dálkovém plavání v Itálii při překonání úžiny mezi Benátkami a ostrovem Lido. Na jeho počest je na Seči každým rokem pořádán „Memoriál Miroslava Kroufka“. Jako motocyklový závodník startoval v prvních ročnících pardubické Zlaté přilby, výborně lyžoval, zajímal se o astronomii a uchovala se i jeho filmová tvorba. Jde především o snímek Jaroslav Vrchlický a jeho milé Slatiňany, ale třeba i Vysoké Tatry, 5. květen 1945 v Praze, Lázně Bohdaneč, Letem světem a další. Zemřel v roce 1973, ale jeho odkaz žije dál.

R.M.

Soukromá inzerce

Víte, že?

...příští rok oslaví Kovolis 200 let od vzniku první továrny v Hedvičině údolí? A že akciové společnosti KOVOLIS HEDVIKOV bude rovných dvacet?

...jsme od roku 1996 zdvacetinásobili výrobu? Z původních 600 tun hliníkových odlitků ročně nyní vyrábíme už neuvěřitelných 12 000? A zájem zákazníků nadále stoupá...

...jsme za posledních dvacet let ztrojnásobili počet našich zaměstnanců až na současných 1050 a stále přijímáme desítky nových?

...naše díly pro brzdové systémy včetně ABS „jezdí“ ve většině nákladních aut a autobusů skoro po celém světě? Kompletně po celé Evropě, Jižní Americe i v části Číny. Poznáte je podle nálepky na „zadku“ autobusů s nápisem WABCO ABS.

...jeden z nových projektů je výroba držáků na motory metodou Rheocasting (nalévání hliníku do formy v polotuhém stavu), ve které jsme v republice jedineční? Díky ní je držák pevnější, kvalitnější a o třetinu lehčí, což má vliv na emise. Pro našeho zákazníka PSA Peugeot Citroën připravujeme sériovou výrobu tohoto produktu a dáme tak práci dalším lidem.

...kovolisácké „zlaté české ruce“ stojí i za výrobou rozvodovek pro čtyřkolky typu SUV, na ně jsme vyvinuli rozvodovku tak, aby měla záběr na obě nápravy? Díky tomu se náš nový zákazník GKN vyšplhal na třetí pozici z hlediska objemu výroby a to za pouhé dva roky.

...zaměstnáváme také 40 vězňů v pardubické věznici, kde máme detašované pracoviště?

...jsme do rozvoje firmy za posledních dvacet let investovali 4 300 milionů Kč? Největší investicí je nová hala slévárny, postavená v roce 2011.

...naši zaměstnanci obsluhují celkem 29 robotických pracovišť, automatických strojů na odlévání hliníku? Každé z nich zahrnuje kromě robota i manipulátor, značně ulehčující práci obsluhy.

...tlakové lití začalo v Československu právě v Hedvikově a bylo to už v roce 1930? Tehdy vlastnil slévárnu Jindřich Valecký, který koupil patent na výrobu licích strojů a zavedl zde v ČR novou metodu výroby tlakově litých odlitků. Teprve po válce začaly v zemi vznikat další tři slévárny.



KOVOLIS HEDVIKOV

Oslavte s námi 200 let firmy už v příštím roce.

KOVOLIS HEDVIKOV a.s. je společnost s dlouholetou tradicí a největší komerční slévárnou v České republice. Naše hliníkové odlitky vznikají litím pod tlakem a téměř všechny jsou určeny pro automobilový průmysl. Můžete je tak vidět pod kapotou vozů mnoha známých světových značek, jako je VW, Audi, Mercedes, BMW, Volvo, ... a další.

Máte chuť se zapojit? Staňte se jedním z nás.

Hledáme nové kolegy na pozice:

Hrotařka
Lisař
Logistik
Manipulační dělník
Mistr výrobního provozu
Nástrojař
Obsluha CNC (vhodné pro muže i ženy)
Slévárenský dělník
Technik kontroly
Technolog obrábění
Technolog slévárny

Nabízíme:

- možnost kariérního postupu,
- výplatu pravidelně a včas,
- pět týdnů dovolené,
- příspěvek na dopravu (od vzdálenosti 15 km),
- telefonování za zvýhodněný tarif,
- závodního lékaře v areálu firmy,
- závodní jídelnu a příspěvek na stravování,
- permanentku na tenisové kurty,
- příspěvek na pojištění odpovědnosti za škody (po odpracování 12 měsíců),
- věrnostní odměny.



V případě zájmu nás kontaktujte se svým životopisem.

Personální oddělení KOVOLIS HEDVIKOV a.s.
Hedvikov 1, 538 43 Třemošnice

z.posikova@kovolis-hedvikov.cz
l.vesela@kovolis-hedvikov.cz

Zuzana Pošíková, tel.: 773 771 217
Libuše Veselá, tel.: 777 619 110

Masáže – Iva Kurková

Staré náměstí 92, Slatiňany, tel. 728 203 680

Kapela Fancy vznikla 28. října 1998. Byla to sobota v Image Baru. V tu dobu již Lukáš Taverna pravidelně asi dva měsíce hrával v černém divadle Image v Pařížské ulici s kapelou Lazy Bones. Byla to první Lukášova česká kapela, jejíž ostatní členové bohužel nebyli příliš zvyklí na italské temperamentní chování. Nelíbilo se jim, že tehdy jejich sedmnáctiletý pianista a zpěvák během vystoupení skákal po pianu, lezl po něm a dělal striptyzy... Přesto, že tohle lákalo fanoušky a diváky mnohem více než tehdy ještě hrubě amatérská hudba, co z chlapců lezla, Lukáš byl tedy z kapely jednoduše vyhozen.

Jenže podniky, ve kterých kapela v té době vystupovala, chtěli Lukáše a nechtěli čtyři „tvrdé Y“, co stáli nehybně na podiu a neuměli hrát... Lukáš měl tedy před sebou těžký úkol: Zůstaly mu sjednané termíny, asi 8–12 koncertů za měsíc, ale neměl kapelu, která by je odehrála. Tak narychlo sestavil kapelu Fancy. Název byl určen náhodným otevřením anglického slovníku... Tehdy začalo nesmírně dlouhé kamarádství s bubeníkem Martinem Švubem, který v kapele hraje dodnes. Kapela Fancy měnila často hráče a dokonce i název. Jelikož v Image Baru tehdy měli divadelní představení s názvem Fancy, kapela se přejmenovala na Fancy, aby se to nepletlo.

V kapele se vystřídalo mnoho hráčů. Někteří vydrželi pár let, někteří jen jeden večer... Petr Koranda, Jirka Pilař, „Hona“ (z kapely Classic Rock And Roll Band Pepy Pilaře), Dan Kozel, Adam Lešikar (z kapely And The End). V roce 2001 se náhle objevil Ondra Skoumal, se kterým Lukáš nahrál desku Chiodo Fisso. A protože v tomto tandemu byly nahrány všechny nástroje a zpěvy na desce, vznikl název TASK, složený ze jmen TAverna a SKoumal, aby se tímto odlišili od kapely Fancy. Jenže postupně se kapela Fancy přejmenovala na Task a dodnes vlastně není jisté :-), jak se kapela jmenuje a používají se oba názvy.

V lednu 2001 Lukáš spolupracoval s Karlínským Spektrém. Jednoho dne tam měl mít přednášku o Beatles a poté koncert. Zde se náhodně potkal s kytaristou Jirkou, který tu zkoušel se svou big-beatovou kapelou. Jirku nadchl Lukášův hlas, a tak ho vzal do kapely jako zpěváka. Postupem času se však ukázalo, že s kapelou to nikam moc nevede, a tak Lukáš nabídl basákovi Tomáši Hurychovi místo ve své kapele Task. Tomáš tedy v roce 2003 vystřídal basáka Jirku Pilaře, který z kapely odešel po dlouhých pěti letech. A o rok později se také kytarista Jirka se stal členem kapely Task.

Tomáš s Jirkou dnes s Lukášem hrají již asi pět let. S Ondrou Skoumalem se Lukáš naposledy viděl v roce 2002, kdy se po záplavách šli podívat do Ondrova bytu v Karlíně na jejich nahrávací studio, které bylo totálně vyplaveno a zničeno... Nyní již má kapela vlastní nahrávací studio, kde vznikají všechny jejich skladby, které se objevují i na koncertech... --><http://task.muzika.cz>.

Sláva, kterou si Lukáš vždycky sliboval a přál, přichází velmi pomalu a postupně a možná nikdy nebude tak velká, jak by si ji kapela představovala a zasloužila... Ale hlavní je dělat to, co člověka baví!

Více zde: <http://www.lukastaverna.cz/>

--

Lukas Taverna,

U svatého Ducha 3 Prague 1 – 110 00

phone: 00420 775 098 023

www.lukastaverna.cz, lukastaverna@email.cz



Také Vám přijde, že konec roku se nezadržitelně blíží? Rychlost ubíhajícího času v dnešní době je opravdu závratná, ale i přesto jsme našli ve školce chvíli společných zastavení s dětmi, jejich rodiči a prarodiči a užili si tak slunečné podzimní odpoledne v objetí zámeckého parku. Jako již každoročně jsme pořádali Michaelskou slavnost. Po podzimní rovnodennosti 23. září, nastává pozvolna nadvláda temnoty. Při pohledu na uvadání přírody propadáme i my jaksi samovolným pocitům smutku, strachu a podzimní depresi. Usínáme. Usnout však znamená prohrát. Na tomto ročním rozmezí stojí mocný archanděl Michael, často zobrazovaný s vahami v ruce. Vyzývá nás, abychom svobodně zvážili, na kterou stranu se přikloníme a použili k tomu svou svobodnou vůli. Dává nám k tomu i dostatek sil. Usínající lidské přirozenosti máme na podzim vyrvat naše vlastní vědomí o sobě. Pak před námi vyvstane postava Michaelova s železným mečem v ruce, který stále znovu vítězí nad drakem nevědomosti. Děti v tomto období ve školce provázejí pohádky, kde udatní jinoši bojují s drakem a po litém boji vítězí. Tak jako například Princ Bajaja nebo Pohádka o sedmihlavé saní. Sešli jsme se na svátek Michaela a všichni



jsme společně podnikli cestu k pomyslné dračí sluji. Děti oděné do rudého pláště s mečem v ruce šli odvážně k drakovi a s vítězným úsměvem na rtech a jablkem jako odměnou se vracely zpět. Chvilku čekání na pouť k „dračí“ sluji jsme si krátili pouštěním draka a příjemnými chvilkami s našimi dětmi. Závěrečnou odměnou nám byly pečené brambory v popelu ohýnku a obcerstvení připravené maminkami a babičkami. V průběhu září a října děti pilně využívají darů přírody k výrobě drobných maličkostí a tak se prostory školky i okna našich domovů plní pavoučky z vlny a kaštanů, zvírátky z brambor a ozdoby z jeřabin. V říjnu nás čeká zahájení logopedického kroužku a počátkem listopadu návštěva vystoupení nejen slatiňanských Sejkorek v rámci festivalu Tradice Evropy. Tak nám ten čas opět rychle uteče.

Za MŠ MOMO Olga Chlápková